



# แผนอัตรากำลัง ๓ ปี

ประจำปีงบประมาณ พ.ศ. ๒๕๖๔ - ๒๕๖๖

องค์การบริหารส่วนตำบลบางขันแตก  
อำเภอเมืองสมุทรสงคราม จังหวัดสมุทรสงคราม



## คำนำ

การจัดทำแผนอัตรากำลัง ๓ ปี รอบปีงบประมาณ พ.ศ. ๒๕๖๔ - ๒๕๖๖ ขององค์การบริหารส่วนตำบลบางขันแตก อำเภอเมืองสมุทรสงคราม จังหวัดสมุทรสงคราม มีวัตถุประสงค์ เพื่อนำมาใช้เป็นเครื่องมือในการวางแผนการใช้อัตรากำลังคน การพัฒนากำลังคนให้สามารถดำเนินการตามภารกิจขององค์การบริหารส่วนตำบลบางขันแตก ได้สำเร็จเป็นตามวัตถุประสงค์และเป็นไปอย่างมีประสิทธิภาพและมีประสิทธิผล

การจัดทำแผนอัตรากำลัง ๓ ปี ทำให้องค์การบริหารส่วนตำบลบางขันแตก สามารถคาดคะเนได้ว่าในอนาคตในช่วงระยะเวลา ๓ ปีข้างหน้าจะมีการใช้อัตรากำลังพนักงานส่วนตำบลและพนักงานจ้าง ตำแหน่งใด จำนวนเท่าใด จึงจะเหมาะสมกับปริมาณงานและภารกิจของหน่วยงาน อีกทั้งเป็นการกำหนดทิศทางและเป้าหมายในการพัฒนาพนักงานส่วนตำบลและพนักงานจ้าง และสามารถใช้เป็นเครื่องมือในการควบคุมภาระค่าใช้จ่ายด้านการบริหารงานบุคคลไม่ให้เกินกว่าร้อยละ ๔๐ ของงบประมาณรายจ่ายประจำปีได้อีกด้วย

เนื่องจากที่ผ่านมาองค์การบริหารส่วนตำบลบางขันแตก ได้มีการจัดทำแผนอัตรากำลัง ๓ ปี ในรอบปีงบประมาณ พ.ศ. ๒๕๖๑ - ๒๕๖๓ ซึ่งขณะนี้ใกล้กำหนดระยะเวลาการใช้แผนอัตรากำลัง ๓ ปี ดังกล่าวแล้ว ดังนั้นเพื่อให้การบริหารงานบุคคลเป็นไปอย่างต่อเนื่อง องค์การบริหารส่วนตำบลบางขันแตก จึงได้จัดทำแผนอัตรากำลัง ๓ ปี ประจำปีงบประมาณ ๒๕๖๔ - ๒๕๖๖ ขึ้น เพื่อนำไปใช้เป็นเครื่องมือในการวางแผนการใช้อัตรากำลังคน และการพัฒนาคน ให้สามารถดำเนินการตามภารกิจขององค์การบริหารส่วนตำบลบางขันแตก ได้สำเร็จ เป็นตามวัตถุประสงค์ และเป็นไปอย่างมีประสิทธิภาพและประสิทธิผล ต่อไป

องค์การบริหารส่วนตำบลบางขันแตก



## สารบัญ

เรื่อง	หน้า
๑. หลักการและเหตุผล	๑
๒. วัตถุประสงค์	๒
๓. กรอบแนวคิดในการจัดทำแผนอัตรากำลัง ๓ ปี	๒
๔. สภาพปัญหา ความต้องการของประชาชนในพื้นที่องค์การบริหารส่วนตำบลบางขันแตก	๕
๕. ภารกิจ อำนาจหน้าที่ขององค์การบริหารส่วนตำบลบางขันแตก	๘
๖. ภารกิจหลัก และภารกิจรอง ที่องค์การบริหารส่วนตำบลบางขันแตกจะดำเนินการ	๑๓
๗. สรุปปัญหาและแนวทางในการกำหนดโครงสร้างส่วนราชการและกรอบอัตรากำลัง	๑๔
๘. โครงสร้างการกำหนดส่วนราชการ	๑๖
๙. ภาระค่าใช้จ่ายเกี่ยวกับเงินเดือนและประโยชน์ตอบแทนอื่น	๒๗
๑๐. แผนภูมิโครงสร้างการแบ่งส่วนราชการตามแผนอัตรากำลัง ๓ ปี	๒๙
๑๑. บัญชีแสดงจัดคนลงสู่ตำแหน่งและการกำหนดเลขที่ตำแหน่งในส่วนราชการ	๓๕
๑๒. แนวทางการพัฒนาข้าราชการหรือพนักงานส่วนท้องถิ่น	๔๐
๑๓. ประกาศคุณธรรม จริยธรรมของข้าราชการหรือพนักงานส่วนท้องถิ่นและลูกจ้าง	๔๒
<b>ภาคผนวก</b>	
๑. คำสั่งแต่งตั้งคณะกรรมการจัดทำแผนอัตรากำลัง ๓ ปี	
๒. รายงานการประชุมคณะกรรมการจัดทำแผนอัตรากำลัง ๓ ปี	
๓. ประกาศ เรื่อง การกำหนดโครงสร้างส่วนราชการขององค์การบริหารส่วนตำบลบางขันแตก	

**แผนอัตรากำลัง ๓ ปี รอบปีงบประมาณ พ.ศ. ๒๕๖๔ - ๒๕๖๖**  
**องค์การบริหารส่วนตำบลบางขันแตก อำเภอเมืองสมุทรสงคราม จังหวัดสมุทรสงคราม**

\*\*\*\*\*

**๑. หลักการและเหตุผล**

๑.๑ ประกาศคณะกรรมการกลางข้าราชการหรือพนักงานส่วนท้องถิ่น (ก.กลาง) เรื่อง มาตรฐานทั่วไปเกี่ยวกับอัตราตำแหน่งและมาตรฐานของตำแหน่ง ลงวันที่ ๒๒ พฤศจิกายน ๒๕๔๔ และ (ฉบับที่ ๒) พ.ศ. ๒๕๕๘ ลงวันที่ ๔ กันยายน ๒๕๕๘ กำหนดให้คณะกรรมการข้าราชการหรือพนักงานส่วนท้องถิ่น (ก.จังหวัด) พิจารณากำหนดตำแหน่งข้าราชการหรือพนักงานส่วนท้องถิ่นว่าจะมีตำแหน่งใด ระดับใด อยู่ในส่วนราชการใด จำนวนเท่าใด ให้คำนึงถึงภาระหน้าที่ความรับผิดชอบ ลักษณะงานที่ต้องปฏิบัติ ความยาก ปริมาณและคุณภาพของงาน ตลอดจนทั้งภาระค่าใช้จ่ายด้านบุคคลขององค์กรปกครองส่วนท้องถิ่น (อบจ., เทศบาล, อบต. และเมืองพัทยา) โดยให้องค์กรปกครองส่วนท้องถิ่น (อบจ., เทศบาล, อบต. และเมืองพัทยา) จัดทำแผนอัตรากำลังของข้าราชการหรือพนักงานส่วนท้องถิ่น เพื่อใช้ในการกำหนดตำแหน่ง โดยความเห็นชอบของคณะกรรมการข้าราชการหรือพนักงานส่วนท้องถิ่น (ก.จังหวัด) ทั้งนี้ ให้เป็นไปตามหลักเกณฑ์และวิธีการที่คณะกรรมการกลางข้าราชการหรือพนักงานส่วนท้องถิ่น (ก.กลาง) กำหนด

๑.๒ คณะกรรมการกลางข้าราชการหรือพนักงานส่วนท้องถิ่น (ก.กลาง) ได้มีมติเห็นชอบประกาศการกำหนดตำแหน่งข้าราชการหรือพนักงานส่วนท้องถิ่น โดยกำหนดแนวทางให้องค์กรปกครองส่วนท้องถิ่น (อบจ., เทศบาล, อบต. และเมืองพัทยา) จัดทำแผนอัตรากำลังขององค์กรปกครองส่วนท้องถิ่น เพื่อเป็นกรอบในการกำหนดตำแหน่งและการใช้ตำแหน่งข้าราชการหรือพนักงานส่วนท้องถิ่น โดยเสนอให้คณะกรรมการข้าราชการหรือพนักงานส่วนท้องถิ่น (ก.จังหวัด) พิจารณาให้ความเห็นชอบ โดยกำหนดให้องค์กรปกครองส่วนท้องถิ่น (อบจ., เทศบาล, อบต. และเมืองพัทยา) แต่งตั้งคณะกรรมการจัดทำแผนอัตรากำลัง เพื่อวิเคราะห์อำนาจหน้าที่และภารกิจขององค์กรปกครองส่วนท้องถิ่น (อบจ., เทศบาล, อบต. และเมืองพัทยา) วิเคราะห์ความต้องการกำลังคนวิเคราะห์การวางแผนการใช้กำลังคน จัดทำกรอบอัตรากำลังและกำหนดหลักเกณฑ์และเงื่อนไขในการกำหนดตำแหน่งข้าราชการหรือพนักงานส่วนท้องถิ่น ตามแผนอัตรากำลัง ๓ ปี

๑.๓ จากหลักการและเหตุผลดังกล่าว องค์การบริหารส่วนตำบลบางขันแตก จึงได้จัดทำแผนอัตรากำลัง ๓ ปี ประจำปีงบประมาณ พ.ศ.๒๕๖๔ - ๒๕๖๖ ขึ้น

## ๒. วัตถุประสงค์

๒.๑ เพื่อให้องค์การบริหารส่วนตำบลบางขันแตก มีโครงสร้างการแบ่งงานและระบบงานที่เหมาะสมไม่ซ้ำซ้อน

๒.๒ เพื่อให้องค์การบริหารส่วนตำบลบางขันแตกมีการกำหนด ประเภทตำแหน่ง สายงาน การจัดอัตรากำลัง โครงสร้างส่วนราชการให้เหมาะสมกับภารกิจอำนาจหน้าที่ขององค์การบริหารส่วนตำบลบางขันแตก ตามกฎหมายจัดตั้งองค์กรปกครองส่วนท้องถิ่นแต่ละประเภท และตามพระราชบัญญัติกำหนดแผนและขั้นตอนการกระจายอำนาจให้องค์กรปกครองส่วนท้องถิ่น พ.ศ. ๒๕๔๒

๒.๓ เพื่อให้คณะกรรมการข้าราชการหรือพนักงานส่วนท้องถิ่น (ก.จังหวัด) สามารถตรวจสอบการกำหนดตำแหน่งและการใช้ตำแหน่งข้าราชการหรือพนักงานส่วนท้องถิ่น ข้าราชการครู บุคลากรทางการศึกษา ลูกจ้างประจำ และพนักงานจ้าง ว่าถูกต้องเหมาะสมกับภารกิจ อำนาจหน้าที่ ความรับผิดชอบของส่วนราชการนั้นหรือไม่

๒.๔ เพื่อเป็นแนวทางในการดำเนินการวางแผนการพัฒนาบุคลากรขององค์การบริหารส่วนตำบลบางขันแตก

๒.๕ เพื่อให้องค์การบริหารส่วนตำบลบางขันแตก สามารถวางแผนอัตรากำลังในการบรรจุและแต่งตั้ง ข้าราชการหรือพนักงานส่วนท้องถิ่น ข้าราชการครู บุคลากรทางการศึกษา ลูกจ้างประจำ และพนักงานจ้าง เพื่อให้การบริหารงานขององค์การบริหารส่วนตำบลบางขันแตก เกิดประโยชน์ต่อประชาชน เกิดผลสัมฤทธิ์ต่อภารกิจตามอำนาจหน้าที่ความรับผิดชอบอย่างมีประสิทธิภาพ มีความคุ้มค่า สามารถลดขั้นตอนการปฏิบัติงาน มีการลดภารกิจและยุบเลิกภารกิจงานหรือหน่วยงานที่ไม่จำเป็น การปฏิบัติภารกิจสามารถให้บริการสาธารณะ แก้ไขปัญหา และตอบสนองความต้องการของประชาชนได้เป็นอย่างดี

๒.๖ เพื่อให้องค์การบริหารส่วนตำบลบางขันแตก สามารถควบคุมภาระค่าใช้จ่ายด้านการบริหารงานบุคคลให้เป็นไปตามที่กฎหมายกำหนด

## ๓. กรอบแนวคิดในการจัดทำแผนอัตรากำลัง ๓ ปี

คณะกรรมการจัดทำแผนอัตรากำลังขององค์การบริหารส่วนตำบลบางขันแตก เห็นสมควรให้จัดทำแผนอัตรากำลัง ๓ ปี โดยให้มีขอบเขตเนื้อหาครอบคลุมในเรื่องต่าง ๆ ดังต่อไปนี้

๓.๑ การวิเคราะห์ภารกิจ อำนาจหน้าที่ ความรับผิดชอบขององค์การบริหารส่วนตำบลบางขันแตก ตามกฎหมายจัดตั้งองค์กรปกครองส่วนท้องถิ่นแต่ละประเภทและตามพระราชบัญญัติแผนและขั้นตอนการกระจายอำนาจให้องค์กรปกครองส่วนท้องถิ่น พ.ศ. ๒๕๔๒ ตลอดจนกฎหมายอื่นที่เกี่ยวข้องให้มีความสอดคล้องกับแผนพัฒนาเศรษฐกิจและสังคมแห่งชาติ แผนพัฒนาจังหวัด แผนพัฒนาอำเภอ แผนพัฒนาตำบล นโยบายของรัฐบาล นโยบายผู้บริหาร และสภาพปัญหาในพื้นที่ขององค์การบริหารส่วนตำบลบางขันแตก เพื่อให้การดำเนินการขององค์การบริหารส่วนตำบลบางขันแตก บรรลุผลตามพันธกิจที่ตั้งไว้ จึงจำเป็นต้องจัดสรรอัตรากำลัง ตามหน่วยงานต่างๆ ให้เหมาะสมกับเป้าหมายการดำเนินการ โดยมุมมองนี้เป็นการพิจารณาว่าลักษณะงานในปัจจุบันที่ดำเนินการอยู่นั้นครบถ้วนและตรงตามภารกิจ อำนาจหน้าที่ ความรับผิดชอบหรือไม่อย่างไร หากลักษณะงานที่ทำอยู่ในปัจจุบันไม่ตรงกับภารกิจ อำนาจหน้าที่ ความรับผิดชอบ จึงต้องพิจารณาวางแผนกรอบอัตรากำลังให้ปรับเปลี่ยนไปตามทิศทางในอนาคต รวมถึงหากงานในปัจจุบันบางส่วนไม่ต้องดำเนินการแล้ว อาจทำให้การจัดสรรกำลังคนของบางส่วนราชการเปลี่ยนแปลงไป ทั้งนี้ เพื่อให้เกิดการเตรียมความพร้อมในเรื่องแผนอัตรากำลังคนให้สามารถรองรับสถานการณ์ที่อาจเปลี่ยนแปลงไปในอนาคต

๓.๒ การกำหนดโครงสร้างการแบ่งส่วนราชการภายในและการจัดระบบงาน เพื่อรองรับภารกิจตามอำนาจหน้าที่ความรับผิดชอบให้สามารถแก้ปัญหาของจังหวัดสมุทรสงคราม ได้อย่างมีประสิทธิภาพ

๓.๓ การวิเคราะห์ต้นทุนค่าใช้จ่ายของกำลังคน : Supply pressure เป็นการนำประเด็นค่าใช้จ่ายบุคลากรเข้ามาร่วมในการพิจารณา เพื่อการจัดการทรัพยากรบุคคลที่มีอยู่เป็นไปอย่างมีประสิทธิภาพสูงสุด

กำหนดตำแหน่งในสายงานต่างๆ จำนวนตำแหน่ง และระดับตำแหน่ง ให้เหมาะสมกับภาระหน้าที่ ความรับผิดชอบ ปริมาณงาน และคุณภาพของงาน รวมทั้งสร้างความก้าวหน้าในสายอาชีพของกลุ่มงานต่างๆ โดยในส่วนนี้จะคำนึงถึง

๓.๓.๑ การจัดระดับชั้นงานที่เหมาะสมให้พิจารณาถึงต้นทุนต่อการกำหนดระดับชั้นงานในแต่ละประเภท เพื่อให้การกำหนดตำแหน่งและการปรับระดับชั้นงานเป็นไปอย่างประหยัดและมีประสิทธิภาพสูงสุด

๓.๓.๒ การจัดสรรประเภทของบุคลากรส่วนท้องถิ่น (ข้าราชการหรือพนักงานส่วนท้องถิ่น ข้าราชการครู บุคลากรทางการศึกษา ลูกจ้างประจำ และพนักงานจ้าง) โดยหลักการแล้ว การจัดประเภทลักษณะงานผิดจะมีผลกระทบต่อประสิทธิภาพ และต้นทุนในการทำงานขององค์กร ดังนั้นในการกำหนดอัตรากำลังข้าราชการหรือพนักงานส่วนท้องถิ่นในแต่ละส่วนราชการจะต้องมีการพิจารณาว่าตำแหน่งที่กำหนดในปัจจุบันมีความเหมาะสมหรือไม่หรือควรเปลี่ยนลักษณะการกำหนดตำแหน่งเพื่อให้การทำงานเป็นไปอย่างมีประสิทธิภาพมากขึ้น โดยภาระค่าใช้จ่ายด้านการบริหารงานบุคคลต้องไม่เกินร้อยละสี่สิบของงบประมาณรายจ่ายตามมาตรา ๓๕ แห่งพระราชบัญญัติระเบียบบริหารงานบุคคลส่วนท้องถิ่น พ.ศ. ๒๕๔๒

๓.๔ การวิเคราะห์กระบวนการและเวลาที่ใช้ในการปฏิบัติงาน เป็นการนำข้อมูลเวลาที่ใช้ในการปฏิบัติงานตามกระบวนการจริง (Work process) ในอดีต เพื่อวิเคราะห์ปริมาณงานต่อบุคคลจริง โดยสมมติฐานที่ว่า งานใดที่ต้องมีกระบวนการและเวลาที่ใช้มากกว่าโดยเปรียบเทียบย่อมต้องใช้อัตรากำลังคนมากกว่า อย่างไรก็ตามในภาคราชการส่วนท้องถิ่นนั้นงานบางลักษณะ เช่น งานกำหนดนโยบาย งานมาตรฐานงานเทคนิคด้านช่าง หรืองานบริการบางประเภทไม่สามารถกำหนดเวลามาตรฐานได้ ดังนั้น การคำนวณเวลาที่ใช้ในกรณีของภาคราชการส่วนท้องถิ่นนั้นจึงทำได้เพียงเป็นข้อมูลเปรียบเทียบ (Relative Information) มากกว่าจะเป็นข้อมูลที่ใช้ในการกำหนดคำนวณอัตรากำลังต่อหน่วยงานจริงเหมือนในภาคเอกชน นอกจากนี้ก่อนจะคำนวณเวลาที่ใช้ในการปฏิบัติงานแต่ละส่วนราชการจะต้องพิจารณาปริมาณงาน ลักษณะงานที่ปฏิบัติว่ามีความสอดคล้องกับภารกิจของหน่วยงานหรือไม่ เพราะในบางครั้งอาจเป็นไปได้ว่างานที่ปฏิบัติอยู่ในปัจจุบันมีลักษณะเป็นงานโครงการพิเศษ หรืองานของหน่วยงานอื่น ก็มีความจำเป็นต้องมาใช้ประกอบการพิจารณาด้วย

๓.๕ การวิเคราะห์ผลงานที่ผ่านมาเพื่อประกอบการกำหนดกรอบอัตรากำลังเป็นการนำผลลัพธ์ที่พึงประสงค์ของแต่ละส่วนราชการและพันธกิจขององค์กรมายึดโยงกับจำนวนกรอบอัตรากำลังที่ต้องใช้สำหรับการสร้างผลลัพธ์ที่พึงประสงค์ให้ได้ตามเป้าหมาย โดยสมมติฐานที่ว่า หากผลงานที่ผ่านมาเปรียบเทียบกับผลงานในปัจจุบันและในอนาคตมีความแตกต่างกันอย่างมีนัยสำคัญ อาจต้องมีการพิจารณาแนวทางในการกำหนดเกลี่ยอัตรากำลังใหม่ เพื่อให้เกิดการทำงานที่มีประสิทธิภาพและสนับสนุนการทำงานตามภารกิจของส่วนราชการและองค์กรอย่างสูงสุด

๓.๖ การวิเคราะห์ข้อมูลจากความคิดเห็นแบบ ๓๖๐ องศา เป็นการสอบถามความคิดเห็นจากผู้มีส่วนได้ส่วนเสียหรือนำประเด็นต่างๆ อย่างเรื่องการบริหารงาน งบประมาณคน มาพิจารณาอย่างน้อยใน ๓ ประเด็นดังนี้

๓.๖.๑ เรื่องพื้นที่และการจัดโครงสร้างองค์กร เนื่องจากการจัดโครงสร้างองค์กรและการแบ่งงานในพื้นที่นั้นจะมีผลต่อการกำหนดกรอบอัตรากำลังเป็นอย่างมาก เช่น หากกำหนดโครงสร้างที่มากเกินไปจะทำให้เกิดตำแหน่งงานขึ้นตามมาอีกไม่ว่าจะเป็นงานหัวหน้าฝ่าย งานธุรการ สารบรรณและบริหารทั่วไปในส่วนราชการนั้น ซึ่งอาจมีความจำเป็นต้องทบทวนว่าการกำหนดโครงสร้างในปัจจุบันของแต่ละส่วนราชการนั้นมีความเหมาะสมมากน้อยเพียงใด

๓.๖.๒ เรื่องการเกษียณอายุราชการ เนื่องจากหลายๆ ส่วนราชการในปัจจุบัน มีข้าราชการสูงอายุจำนวนมาก ดังนั้น อาจต้องมีการพิจารณาถึงการเตรียมการเรื่องกรอบอัตรากำลังที่จะรองรับการเกษียณอายุของข้าราชการ ทั้งนี้ ไม่ว่าจะเป็นการถ่ายทอดองค์ความรู้ การปรับตำแหน่งที่เหมาะสมขึ้นทดแทนตำแหน่งที่จะเกษียณอายุไป เป็นต้น

๓.๖.๓ ความคิดเห็นของผู้มีส่วนได้ส่วนเสีย เป็นการสอบถามจากเจ้าหน้าที่ภายในส่วนราชการและผู้ที่มีส่วนเกี่ยวข้องกับส่วนราชการนั้นๆ ผ่านการส่งแบบสอบถามหรือการสัมภาษณ์ซึ่งมุมมองต่างๆ อาจทำให้การกำหนดกรอบอัตรากำลังเป็นไปอย่างมีประสิทธิภาพมากขึ้น

๓.๗ การพิจารณาเปรียบเทียบกับกรอบอัตรากำลังขององค์กรอื่นๆ กระบวนการนี้เป็นกระบวนการนำข้อมูลของอัตรากำลังในหน่วยงานที่มีลักษณะงานใกล้เคียงกัน เช่น การเปรียบเทียบจำนวนกรอบอัตรากำลังของงานการเจ้าหน้าที่ใน อบต. ก และงานการเจ้าหน้าที่ใน อบต. ข ซึ่งมีหน้าที่รับผิดชอบคล้ายกัน โดยสมมติฐานที่ว่าแนวโน้มของการใช้อัตรากำลังของแต่ละองค์กรในลักษณะงานและปริมาณงานแบบเดียวกัน น่าจะมีจำนวนและการกำหนดตำแหน่งคล้ายคลึงกันได้

๓.๘ ให้องค์กรปกครองส่วนท้องถิ่นมีแผนการพัฒนาข้าราชการหรือพนักงานส่วนท้องถิ่นทุกคน โดยต้องได้รับการพัฒนาความรู้ความสามารถอย่างน้อยปีละ ๑ ครั้ง

การวิเคราะห์ข้อมูลเพื่อกำหนดกรอบอัตรากำลังไม่มุ่งเน้นในการเพิ่ม เกลี่ย หรือลดจำนวนกรอบอัตรากำลังเป็นสำคัญ แต่มีจุดมุ่งหมายเพื่อให้ส่วนราชการมีแนวทางในการพิจารณา กำหนดกรอบอัตรากำลังที่เป็นระบบมากขึ้น นอกจากนี้ยังมีจุดมุ่งเน้นให้ส่วนราชการพิจารณาการกำหนดตำแหน่งที่เหมาะสม (Right Jobs) มากกว่าการเพิ่ม/ลดจำนวนตำแหน่ง ตัวอย่างเช่น การวิเคราะห์ต้นทุนค่าใช้จ่ายแล้วพบว่า การกำหนดกรอบตำแหน่งในประเภททั่วไปอาจมีความเหมาะสมน้อยกว่าการกำหนดตำแหน่งประเภทวิชาการในบางลักษณะงาน ทั้งๆ ที่ใช้ต้นทุนไม่แตกต่างกันมาก รวมถึงในการพิจารณาที่กระบวนการทำงาน ก็พบว่า เป็นลักษณะงานในเชิงการวิเคราะห์ในสายอาชีพมากกว่างานในเชิงปฏิบัติงาน และส่วนราชการอื่น ก็กำหนดตำแหน่งในงานลักษณะนี้เป็นตำแหน่งประเภทวิชาการ ถ้าเกิดกรณีเช่นนี้ก็น่าจะมีเหตุผลเพียงพอที่จะกำหนดกรอบอัตรากำลังในลักษณะงานนี้เป็นตำแหน่งประเภทวิชาการ โดยไม่ได้เพิ่มจำนวนตำแหน่งของส่วนราชการเลย โดยสรุปอาจกล่าวได้ว่า กรอบแนวคิดการวิเคราะห์อัตรากำลัง (Effective Man Power Planning Framework) นี้จะเป็นแนวทางให้ส่วนราชการสามารถมีข้อมูลเชิงวิเคราะห์อย่างเพียงพอในการที่จะอธิบายเหตุผลเชิงวิชาการสำหรับการวางแผนกรอบอัตรากำลังที่เหมาะสมตามภารกิจงานของแต่ละส่วนราชการ นอกจากนี้การรวบรวมข้อมูลโดยวิธีการดังกล่าวจะทำให้ส่วนราชการ สามารถนำข้อมูลเหล่านี้ไปใช้ประโยชน์ในเรื่องอื่นๆ เช่น

- การใช้ข้อมูลที่หลากหลายจะทำให้เกิดการยอมรับได้มากกว่าโดยเปรียบเทียบหากจะต้องมีการเกลี่ยอัตรากำลังระหว่างหน่วยงาน

- การจัดทำกระบวนการจริง (Work process) จะทำให้ได้เวลามาตรฐานที่จะสามารถนำไปใช้วัดประสิทธิภาพในการทำงานของบุคคลได้อย่างถูกต้อง รวมถึงในระยะยาวส่วนราชการสามารถนำผลการจัดทำกระบวนการและเวลามาตรฐานนี้ไปวิเคราะห์เพื่อการปรับปรุงกระบวนการ (Process Re-engineer) อันจะนำไปสู่การใช้อัตรากำลังที่เหมาะสมและมีประสิทธิภาพมากขึ้น

- การเก็บข้อมูลผลงาน จะทำให้สามารถพยากรณ์แนวโน้มของภาระงาน ซึ่งจะเป็นประโยชน์ในอนาคตต่อส่วนราชการในการเตรียมทรัพยากรศาสตร์ในการทำงาน เพื่อรองรับภารกิจที่จะเพิ่ม/ลดลง



## ๔. สภาพปัญหาของพื้นที่และความต้องการของประชาชน

### ที่ตั้ง

ตำบลบางขันแตก ตั้งอยู่ห่างจากอำเภอเมืองสมุทรสงคราม ประมาณ ๑๒ กิโลเมตร

ทิศเหนือ	ติดกับ	ตำบลท้ายหาด อำเภอเมืองสมุทรสงคราม
ทิศใต้	ติดกับ	ตำบลคลองโคน อำเภอเมืองสมุทรสงคราม
ทิศตะวันออก	ติดกับ	ตำบลแหลมใหญ่ อำเภอเมืองสมุทรสงคราม
ทิศตะวันตก	ติดกับ	ตำบลปลายโพงพาง อำเภออัมพวา

### เนื้อที่

ตำบลบางขันแตก มีเนื้อที่ทั้งหมด ๑๕.๔๙ ตารางกิโลเมตร หรือ ๙,๖๘๑ ไร่

### ลักษณะภูมิประเทศ

ตำบลบางขันแตก เป็นที่ราบลุ่ม มีแม่น้ำลำคลองกระจายทั่วพื้นที่และมีสภาพ เป็นร่องสวนทำให้เหมาะแก่การทำสวนผลไม้และปลูกไม้ผลต่างๆ ราษฎรในพื้นที่จึงมีอาชีพปลูกพืชสวนประเภทไม้ผล ได้แก่ มะพร้าว ส้มโอ ลิ้นจี่ กัลย และจาก เป็นต้น

### ลักษณะภูมิอากาศ

ตำบลบางขันแตกได้รับอิทธิพลจากลมมรสุมตะวันตกเฉียงใต้จากอ่าวไทยและทะเลจีนใต้ส่งผลให้สภาพอากาศของตำบลบางขันแตกเย็นสบาย เมื่อถึงฤดูหนาวก็ไม่หนาวจัดเมื่อถึงฤดูร้อนก็ไม่ร้อนจนเกินไป เมื่อถึงฤดูฝน ฝนจะตกชุกทำให้สภาพอากาศชุ่มชื้นตลอดปี ฤดูฝนเริ่มตั้งแต่เดือนพฤษภาคม ไปจนถึงเดือนตุลาคม และฝนจะตกหนักในเดือนกันยายน ฤดูหนาวเริ่มตั้งแต่เดือนพฤศจิกายน ไปจนถึงเดือนมกราคม เนื่องจากอยู่ใกล้ทะเลอากาศไม่หนาวจัด ฤดูร้อนเริ่มตั้งแต่เดือนกุมภาพันธ์ ไปจนถึงเดือนเมษายน อากาศไม่ร้อนจัด

เพื่อให้การวางแผนอัตรากำลัง ๓ ปี ขององค์การบริหารส่วนตำบลบางขันแตกมีความครบถ้วนสามารถดำเนินการตามอำนาจหน้าที่ได้อย่างมีประสิทธิภาพรวมทั้งการวิเคราะห์สภาพปัญหาในเขตพื้นที่ขององค์การบริหารส่วนตำบลว่ามีปัญหาอะไรและความจำเป็นพื้นฐานและความต้องการของประชาชนในเขตพื้นที่ ที่สำคัญ ดังนี้

ชื่อปัญหา	สภาพปัญหา
๑. ปัญหาด้านเศรษฐกิจ	๑. การประกอบอาชีพทำเกษตร เช่น สวนมะพร้าว ส้มโอ ลิ้นจี่ ไม่ได้ผลเท่าที่ควร เนื่องจากปัญหาด้านทุนการผลิตสูงขึ้น ต้นทุนปุ๋ย ยา แรงงานสูงขึ้น ๒. ผลผลิตตกต่ำ เนื่องจากผลผลิตทางการเกษตร ไม่มีคุณภาพเท่าที่ควร และขาดการรวมกลุ่มในการประกอบอาชีพ และขาดเงินทุนหมุนเวียน เกษตรกรจึงไม่สนใจในการตัดสินใจกำหนดราคาตลาด ราคาผลผลิตทางการเกษตรจึงไม่เป็นธรรม ๓. ประชาชนมีรายได้ไม่แน่นอน ผลผลิตที่ไม่แน่นอน เนื่องจากการประกอบ อาชีพต้องอาศัยความเหมาะสมของฤดูกาลและธรรมชาติ เช่น ปลูกลิ้นจี่ ส้มโอ เป็นต้น ๔. ประชาชนบางส่วนมีรายได้น้อย เนื่องจากมีอาชีพรับจ้าง และขาดที่ดินทำกิน เป็นของตนเอง
๒. ปัญหาด้านสังคม	๑. ขาดแหล่งให้ความรู้ด้านส่งเสริมอาชีพ ๒. ประชาชนขาดความรู้ในเรื่องของคุณภาพชีวิตความเป็นอยู่ ๓. จำนวนประชากรแฝงในพื้นที่มีจำนวนมาก



ชื่อปัญหา	สภาพปัญหา
	<ol style="list-style-type: none"><li>๔. ปัญหาเสาเสตติ</li><li>๕. ประชาชนมีความยากจนมากขึ้น</li><li>๖. เกิดปัญหาการว่างงาน</li></ol>
๓. ปัญหาโครงสร้างพื้นฐาน	<ol style="list-style-type: none"><li>๑. ถนนเชื่อมระหว่างหมู่บ้าน แคบ ไม่มีสะพานข้ามคลอง สะพานชำรุด และถนนชำรุด</li><li>๒. ลำคลองตันเขิน</li><li>๓. ขยายเขตไฟฟ้าไม่ทั่วถึง กระแสไฟฟ้าตก</li><li>๔. ไฟฟ้าแสงสว่างสาธารณะยังมีไม่ทั่วถึง</li><li>๕. ปัญหาการขาดทางระบายน้ำและท่อระบายน้ำเสีย</li></ol>
๔. ปัญหาด้านแหล่งน้ำ	<ol style="list-style-type: none"><li>๑. แหล่งน้ำสำหรับการอุปโภคบริโภค</li><li>๒. คลองและลำประโดงสาธารณะมีสภาพตันเขิน</li><li>๓. คลองและลำประโดงสาธารณะขาดการปรับปรุงดูแล</li><li>๔. แหล่งน้ำเพื่อการเกษตร</li><li>๕. น้ำในลำคลองเน่าเสียไม่สามารถใช้การได้</li></ol>
๕. ปัญหาด้านสาธารณสุข	<ol style="list-style-type: none"><li>๑. ประชาชนขาดการมีส่วนร่วมในการแก้ไขปัญหาด้านสาธารณสุข</li><li>๒. ประชาชนยังไม่มีความรู้ด้านสาธารณสุข ขึ้นพื้นฐาน</li><li>๓. การแพร่ระบาดของโรคติดต่อชนิดต่าง ๆ เช่น โรคพิษสุนัขบ้า โรคไข้เลือดออก ฯลฯ</li><li>๔. ปัญหาด้านสุขภาพอนามัยของผู้สูงอายุ และเด็กก่อนวัยเรียน สตรี และคนพิการไม่ทั่วถึง</li></ol>
๖. ปัญหาด้านการเมืองการบริหาร	<ol style="list-style-type: none"><li>๑. ขาดการพัฒนาความรู้ ความเข้าใจของประชาชนในการมีส่วนร่วมในกิจกรรมทางการเมืองในระบอบประชาธิปไตย</li><li>๒. ผู้นำหมู่บ้านขาดการประชาสัมพันธ์และขาดความประสานงานกับ อบต. และประชาชน</li><li>๓. เครื่องมือที่ทันสมัยในการปฏิบัติงานมีไม่เพียงพอ</li><li>๔. ประชาชนขาดความร่วมมือในการเข้าประชาคม</li></ol>
๗. ปัญหาด้านการศึกษา	<ol style="list-style-type: none"><li>๑. ขาดจุดรวมแหล่งให้การศึกษาด้านภูมิปัญญาของท้องถิ่น</li><li>๒. นักเรียนที่จบการศึกษาภาคบังคับไม่ได้เรียนต่อ</li><li>๓. นักเรียนบางส่วนครอบครัวมีฐานะยากจน ขาดทุนการศึกษา</li><li>๔. ประชาชนบางส่วนไม่รู้หนังสือ</li><li>๕. ขาดการอนุรักษ์ประเพณีของท้องถิ่น</li></ol>
๘. ปัญหาด้านทรัพยากรธรรมชาติและสิ่งแวดล้อม	<ol style="list-style-type: none"><li>๑. ด้านแหล่งน้ำธรรมชาติ</li><li>๒. ขาดงบประมาณในการพัฒนาแหล่งน้ำ</li><li>๓. ประชาชนขาดจิตสำนึกในการดูแลรักษาสถานที่สาธารณะ</li></ol>

## ๑. ความต้องการด้านเศรษฐกิจ

- ๑.๑ ดำเนินการตามระเบียบกฎหมายกับผู้ปล่อยน้ำเน่าเสียลงสู่แหล่งน้ำธรรมชาติ
- ๑.๒ ปรับปรุงคุณภาพผลผลิตให้ดีขึ้น จัดให้มีการรวมกลุ่มของเกษตรกร
- ๑.๓ สนับสนุนส่งเสริมให้ประชาชนมีอาชีพ
- ๑.๔ ประสานงานขอความร่วมมือหรืองบประมาณจากหน่วยงานที่เกี่ยวข้องในการให้ความช่วยเหลือตามกำลังความสามารถของแต่ละหน่วยงาน
- ๑.๕ ส่งเสริม สนับสนุนการรวมกลุ่มประกอบอาชีพของราษฎร เช่น เงินทุน วิทยากร การจัดหาตลาด

## ๒. ความต้องการด้านสังคม

- ๒.๑ ให้ความรู้กับประชาชนในเรื่องคุณภาพชีวิตความเป็นอยู่
- ๒.๒ ให้ความช่วยเหลือแก่ผู้ด้อยโอกาส ผู้ทุพพลภาพ เด็กด้อยโอกาส เด็กกำพร้า คนชรา
- ๒.๓ ส่งเสริมให้ประชาชนมีคุณธรรม จริยธรรม โดยการทำบุญตักบาตรเข้าวัดฟังธรรม รักษาศีลในโอกาสต่าง ๆ
- ๒.๔ จัดหาสถานที่สำหรับจัดเป็นลานกีฬาเพื่อให้เด็ก เยาวชนและประชาชนได้ใช้เป็นสถานที่ออกกำลังกาย และทำกิจกรรมต่าง ๆ จัดการแข่งขันกีฬาประจำปีและในโอกาสต่าง ๆ
- ๒.๕ อบรมสัมมนาให้เยาวชนรู้จักโทษและพิษภัยจากยาเสพติด ร่วมมือ กับหน่วยงานที่เกี่ยวข้องเพื่อปราบปรามยาเสพติดให้ได้ผลอย่างจริงจัง
- ๒.๖ จัดตั้งศูนย์กีฬาประจำหมู่บ้าน / ตำบล และสนับสนุนอุปกรณ์กีฬา
- ๒.๗ การดำเนินงานด้านการป้องกันและบรรเทาสาธารณภัย

## ๓. ความต้องการด้านโครงสร้างพื้นฐาน

- ๓.๑ ปรับปรุงถนนเข้าหมู่บ้าน ถนนเชื่อมระหว่างหมู่บ้าน สร้างสะพานข้ามคลอง ขยายถนน สะพาน ซ่อมถนนและสะพานที่ชำรุด
- ๓.๒ ขุดลอกคูคลอง แพรกสาธารณะ
- ๓.๓ ขยายเขตไฟฟ้าให้ทั่วถึงและครอบคลุมพื้นที่
- ๓.๔ ติดตั้งไฟฟ้าแสงสว่างสาธารณะในจุดที่ยังไม่ทั่วถึงให้ครอบคลุม
- ๓.๕ เจาะบ่อบาดาล สร้างหอถังส่งน้ำประปาหมู่บ้าน
- ๓.๖ วางท่อเมนประปาให้ทั่วถึง
- ๓.๗ ซ่อมแซมไฟฟ้าแสงสว่างสาธารณะ

## ๔. ความต้องการด้านแหล่งน้ำ

- ๔.๑ จัดทำ/จัดทำแหล่งน้ำสะอาดสำหรับบริโภค
- ๔.๒ แก้ไขปัญหาน้ำบาดาลที่มีรสเค็ม
- ๔.๓ จัดระบบบำบัดน้ำจากบ้านเรือนและโรงงานอุตสาหกรรมให้สะอาดก่อนปล่อยลงสู่แหล่งน้ำธรรมชาติ
- ๔.๔ ปรับปรุงซ่อมแซม ประปาหมู่บ้าน เช่น บ่อบาดาล หอถังทอเมนประปา

## ๕. ความต้องการด้านสาธารณสุข

- ๕.๑ ณรงค์ให้ประชาชนในพื้นที่ได้เข้ามามีส่วนร่วมในการดำเนินงานด้านสาธารณสุขให้มากยิ่งขึ้น
- ๕.๒ ประชาสัมพันธ์/อบรม ให้ประชาชนมีความรู้ ความเข้าใจด้านสาธารณสุขขั้นพื้นฐาน
- ๕.๓ จัดหาบริการด้านสุขภาพอนามัยให้กับผู้สูงอายุ และเด็กก่อนวัยเรียน สตรี และคนพิการ
- ๕.๔ ให้มีการป้องกันและระงับโรคติดต่อ

## ๖. ความต้องการด้านการเมืองการบริหาร

๖.๑ สนับสนุนให้ประชาชนมีส่วนร่วมในการบริหารท้องถิ่น ตลอดจนให้ประชาชนมีความรู้ความเข้าใจในระบอบประชาธิปไตย

๖.๒ จัดหาอุปกรณ์ที่ทันสมัยให้เพียงพอ เพื่อให้งานมีประสิทธิภาพ สะดวก รวดเร็ว

๖.๓ ส่งเสริมการจัดฝึกอบรมตามหลักสูตรต่าง ๆ เพื่อเพิ่มประสิทธิภาพในการบริหารงาน

๖.๕ จัดให้มีการประชาคมตำบล หมู่บ้านอย่างสม่ำเสมอ

๖.๖ อดหนุน/สนับสนุนส่วนราชการ สำหรับกิจการในอำนาจหน้าที่ของ อบต.

## ๗. ความต้องการด้านการศึกษา ศาสนาและวัฒนธรรม

๗.๑ จัดให้มีจุดรวมแหล่งให้การศึกษาภูมิปัญญาท้องถิ่นที่ถาวร

๗.๒ สนับสนุนงบประมาณเพื่อเป็นทุนการศึกษาให้กับนักเรียนดีแต่ครอบครัวมีฐานะยากจน

๗.๓ ส่งเสริมสนับสนุนให้ผู้ปกครอง เห็นความสำคัญด้านการศึกษาของบุตรหลานและส่งเสริมให้เรียนในชั้นที่สูงขึ้นจากการศึกษาภาคบังคับ

๗.๔ รณรงค์ส่งเสริมให้ประชาชนที่ไม่รู้หนังสือให้มีความรู้ความสามารถอ่านออกเขียนได้

๗.๕ สนับสนุน ด้านวัฒนธรรม ประเพณี และการละเล่นท้องถิ่น

๗.๖ การดำเนินงานศูนย์พัฒนาเด็กเล็ก จัดตั้งศูนย์พัฒนาเด็กเล็กเพิ่มขึ้นให้พอเพียง

๗.๗ ขยายโอกาสทางการศึกษา/จัดตั้งศูนย์พัฒนาเด็กเล็กเพิ่มขึ้นให้พอเพียง

๗.๘ จัดสร้างที่อ่านหนังสือพิมพ์/ศาลาอเนกประสงค์ประจำหมู่บ้านให้ครอบคลุมทุกหมู่บ้าน

## ๘. ความต้องการด้านทรัพยากรธรรมชาติและสิ่งแวดล้อม

๘.๒ รณรงค์ให้ประชาชนไม่ทิ้งขยะมูลฝอย และสิ่งปฏิกูล ลงแม่น้ำลำคลอง จัดหาเรือเก็บขยะจากบ้านเรือนประชาชนตามคลองสายหลัก

๘.๓ จัดค่ายเยาวชนอนุรักษ์ทรัพยากรธรรมชาติและสิ่งแวดล้อม

## ๕. ภารกิจ อำนาจหน้าที่ขององค์การบริหารส่วนตำบล

การพัฒนาท้องถิ่นขององค์การบริหารส่วนตำบลบางขันแตกนั้น เป็นการสร้างความเข้มแข็งของชุมชนในการร่วมคิดร่วมแก้ไขปัญหาพร้อมสร้างร่วมจัดทำส่งเสริมความเข้มแข็งของชุมชนในเขตพื้นที่ขององค์การบริหารส่วนตำบลบางขันแตกให้มีส่วนร่วมในการพัฒนาท้องถิ่นในทุกด้าน การพัฒนาองค์การบริหารส่วนตำบลบางขันแตกจะสมบูรณ์ได้ จำเป็นต้องอาศัยความร่วมมือของชุมชน ในพื้นที่เกิดความตระหนักร่วมกันแก้ไขปัญหาและความเข้าใจในแนวทางแก้ไขปัญหากันอย่างจริงจัง องค์การบริหารส่วนตำบลบางขันแตก ยังได้เน้นให้คนเป็นศูนย์กลางของการพัฒนาในทุกกลุ่มทุกวัย ของประชากรนอกจากนั้นยังได้เน้นการส่งเสริมและสนับสนุนให้การศึกษาเด็กก่อนวัยเรียนและพัฒนาเยาวชนให้พร้อมที่จะเป็นบุคลากรที่มีคุณภาพโดยยึดกรอบแนวทางในการจัดระเบียบการศึกษาส่วนด้านพัฒนาอาชีพ นั้น จะเน้นพัฒนาเศรษฐกิจชุมชนพึ่งตนเองในท้องถิ่น และยังจัดให้ตั้งเศรษฐกิจแบบพอเพียงโดยรวม

การวิเคราะห์ภารกิจ อำนาจหน้าที่ขององค์การบริหารส่วนตำบล ตามพระราชบัญญัติสภาตำบลและองค์การบริหารส่วนตำบล พ.ศ. ๒๕๓๗ แก้ไขเพิ่มเติม (ฉบับที่ ๗) พ.ศ. ๒๕๖๒ และตามพระราชบัญญัติกำหนดแผนและขั้นตอนการกระจายอำนาจให้องค์กรปกครองส่วนท้องถิ่น พ.ศ. ๒๕๔๒ และรวบรวมกฎหมายอื่นขององค์การบริหารส่วนตำบลใช้เทคนิค SWOT เข้ามาช่วย ทั้งนี้ เพื่อให้ทราบว่าองค์การบริหารส่วนตำบลมีอำนาจหน้าที่ ที่จะเข้าไปดำเนินการแก้ไขปัญหาในเขตพื้นที่ให้ตรงกับความต้องการของประชาชนได้อย่างไร

โดยวิเคราะห์จุดแข็ง จุดอ่อน โอกาส ภัยคุกคาม ในการดำเนินการตามภารกิจ ตามหลัก SWOT องค์การบริหารส่วนตำบลบางขันแตก กำหนดวิธีการดำเนินการตามภารกิจสอดคล้องกับแผนพัฒนาเศรษฐกิจ

และสังคมแห่งชาติ แผนพัฒนาจังหวัด แผนพัฒนาอำเภอ แผนพัฒนาตำบล นโยบายของรัฐบาล และนโยบายของผู้บริหารท้องถิ่น ทั้งนี้ สามารถวิเคราะห์ภารกิจให้ตรงกับสภาพปัญหา โดยสามารถกำหนดแบ่งภารกิจได้เป็น ๗ ด้าน ซึ่งภารกิจดังกล่าวถูกกำหนดอยู่ในพระราชบัญญัติสภาพัฒนาการบริหารส่วนตำบล พ.ศ. ๒๕๓๗ แก้ไขเพิ่มเติม (ฉบับที่ ๗) พ.ศ. ๒๕๖๒ และตามพระราชบัญญัติกำหนดแผนและขั้นตอนกระจายอำนาจให้องค์กรปกครองส่วนท้องถิ่น พ.ศ. ๒๕๔๒ ดังนี้

#### ๕.๑ ด้านโครงสร้างพื้นฐาน มีภารกิจที่เกี่ยวข้อง ดังนี้

- (๑) จัดให้มีและบำรุงรักษาทางน้ำและทางบก (มาตรา ๖๗ (๑))
- (๒) ให้มีน้ำเพื่อการอุปโภค บริโภค และการเกษตร (มาตรา ๖๘ (๑))
- (๓) ให้มีและบำรุงรักษาไฟฟ้าหรือแสงสว่างโดยวิธีอื่น (มาตรา ๖๘ (๒))
- (๔) ให้มีและบำรุงรักษาทางระบายน้ำ (มาตรา ๖๘ (๓))
- (๕) การสาธารณสุข (มาตรา ๑๖ (๕))
- (๖) การสาธารณสุขโรคและการก่อสร้างอื่น ๆ (มาตรา ๑๖ (๔))
- (๗) การสร้างและบำรุงรักษาทางบกและทางน้ำที่เชื่อมต่อระหว่างองค์กรปกครองส่วนท้องถิ่นอื่น(มาตรา ๑๗ (๑๖))

#### ๕.๒ ด้านส่งเสริมคุณภาพชีวิต มีภารกิจที่เกี่ยวข้อง ดังนี้

- (๑) ส่งเสริมการพัฒนาสตรี เด็ก เยาวชน ผู้สูงอายุและผู้พิการ (มาตรา ๖๗ (๖))
- (๒) ป้องกันโรคและระงับโรคติดต่อ (มาตรา ๖๗ (๓))
- (๓) ให้มีและบำรุงสถานที่ประชุม การกีฬาการพักผ่อนหย่อนใจ และสวนสาธารณะ (มาตรา ๖๘)
- (๔) การสังคมสงเคราะห์ และการพัฒนาคุณภาพชีวิตเด็ก สตรี คนชรา และผู้ด้อยโอกาส (มาตรา ๑๖ (๑๐))
- (๕) การปรับปรุงแหล่งชุมชนแออัดและการจัดการเกี่ยวกับที่อยู่อาศัย (มาตรา ๑๖ (๒))
- (๖) การส่งเสริมประชาธิปไตย ความเสมอภาค และสิทธิเสรีภาพของประชาชน (มาตรา ๑๖ (๕))
- (๗) การสาธารณสุข การอนามัยครอบครัว และการรักษาพยาบาล (มาตรา ๑๖ (๙))

#### ๕.๓ ด้านการจัดระเบียบชุมชน สังคม และการรักษาความสงบเรียบร้อย มีภารกิจที่เกี่ยวข้อง ดังนี้

- (๑) การป้องกันและบรรเทาสาธารณภัย (มาตรา ๖๗ (๔))
- (๒) การคุ้มครองดูแลและรักษาทรัพย์สินอันเป็นสาธารณสมบัติของแผ่นดิน (มาตรา ๖๘ (๘))
- (๓) การผังเมือง (มาตรา ๖๘ (๓))
- (๕) การรักษาความสะอาดและความเป็นระเบียบเรียบร้อยของบ้านเมือง (มาตรา ๑๖ (๑๗))
- (๖) การควบคุมอาคาร (มาตรา ๑๖ (๒๘))

#### ๕.๔ ด้านการวางแผน การส่งเสริมการลงทุน พาณิชยกรรมและการท่องเที่ยว มีภารกิจที่เกี่ยวข้อง ดังนี้

- (๑) ส่งเสริมให้มีอุตสาหกรรมในครอบครัว (มาตรา ๖๘ (๖))
- (๒) ให้มีและส่งเสริมกลุ่มเกษตรกร และกิจการสหกรณ์ (มาตรา ๖๘ (๕))
- (๓) บำรุงและส่งเสริมการประกอบอาชีพของราษฎร (มาตรา ๖๘ (๗))
- (๔) ให้มีตลาด (มาตรา ๖๘ (๑๐))
- (๕) การท่องเที่ยว (มาตรา ๖๘ (๑๒))

(๗) การส่งเสริม การฝึกและประกอบอาชีพ (มาตรา ๑๖ (๖))

(๘) การพาณิชย์กรรมและการส่งเสริมการลงทุน (มาตรา ๑๖ (๗))

**๕.๕ ด้านการบริหารจัดการและการอนุรักษ์ทรัพยากรธรรมชาติและสิ่งแวดล้อม**  
มีภารกิจที่เกี่ยวข้อง ดังนี้

(๑) คุ้มครอง ดูแล และบำรุงรักษาทรัพยากรธรรมชาติและสิ่งแวดล้อม (มาตรา ๖๗ (๗))

(๒) รักษาความสะอาดของถนน ทางน้ำ ทางเดิน และที่สาธารณะ รวมทั้งกำจัดขยะมูลฝอยและสิ่งปฏิกูล (มาตรา ๖๗ (๒))

(๓) การจัดการสิ่งแวดล้อมและมลพิษต่าง ๆ (มาตรา ๑๗ (๑๒))

**๕.๖ ด้านการศาสนา ศิลปวัฒนธรรม จารีตประเพณี และภูมิปัญญาท้องถิ่น**  
มีภารกิจที่เกี่ยวข้อง ดังนี้

(๑) บำรุงรักษาศิลปะ จารีตประเพณี ภูมิปัญญาท้องถิ่นและวัฒนธรรมอันดีของท้องถิ่น (มาตรา ๖๗ (๗))

(๒) ปฏิบัติหน้าที่อื่นตามที่ทางราชการมอบหมายโดยจัดสรรงบประมาณ หรือบุคลากรให้ตามความจำเป็นและสมควร (มาตรา ๖๗ (๙))

(๓) ส่งเสริมการมีส่วนร่วมของราษฎร ในการพัฒนาท้องถิ่น (มาตรา ๑๖ (๑๖))

(๔) การประสานและให้ความร่วมมือในการปฏิบัติหน้าที่ขององค์กรปกครองส่วนท้องถิ่น(มาตรา ๑๗ (๑๖))

**๕.๗ ด้านการบริหารจัดการและการสนับสนุนการปฏิบัติภารกิจของส่วนราชการและองค์กรปกครองส่วนท้องถิ่น**  
มีภารกิจที่เกี่ยวข้อง ดังนี้

(๑) สนับสนุนองค์กรปกครองส่วนท้องถิ่นอื่นในการพัฒนาท้องถิ่น สนับสนุนหรือช่วยเหลือส่วนราชการหรือองค์กรปกครองส่วนท้องถิ่นอื่นในการพัฒนาท้องถิ่น

(๒) ประสานและให้ความร่วมมือในการปฏิบัติหน้าที่ขององค์กรปกครองส่วนท้องถิ่นอื่น

(๓) การแบ่งสรรเงินซึ่งตามกฎหมายจะต้องแบ่งให้แก่องค์กรปกครองส่วนท้องถิ่นอื่น

(๔) การให้บริการแก่เอกชน ส่วนราชการ หน่วยงานของรัฐหรือองค์กรปกครองส่วนท้องถิ่นอื่น

ภารกิจทั้ง ๗ ด้าน ตามที่กฎหมายกำหนดให้อำนาจองค์การบริหารส่วนตำบลสามารถจะแก้ไขปัญหาขององค์การบริหารส่วนตำบลบางขันแตกได้เป็นอย่างดี มีประสิทธิภาพและประสิทธิผล โดยคำนึงถึงความต้องการของประชาชนในเขตพื้นที่ประกอบด้วยการดำเนินการขององค์การบริหารส่วนตำบล จะต้องสอดคล้องกับแผนพัฒนาเศรษฐกิจและสังคมแห่งชาติ แผนพัฒนาจังหวัด แผนพัฒนาอำเภอ แผนพัฒนาตำบล นโยบายของรัฐบาล และนโยบายของผู้บริหารขององค์การบริหารส่วนตำบลเป็นสำคัญ

จากภารกิจทั้ง ๗ ด้าน ดังกล่าวข้างต้น จะสามารถแก้ไขปัญหาที่เกิดขึ้นในพื้นที่ของ องค์การบริหารส่วนตำบลบางขันแตก ได้ครอบคลุมทุกด้านภายใต้กรอบกฎหมายที่ได้กำหนดให้มีอำนาจและหน้าที่ไว้ ทั้งนี้จะต้องคำนึงถึงงบประมาณและทรัพยากรที่มีอยู่อย่างจำกัด โดยพิจารณาดำเนินการตามความต้องการของประชาชน และสอดคล้องกับแผนยุทธศาสตร์ชาติ ๒๐ ปี แผนพัฒนาเศรษฐกิจและสังคมแห่งชาติ ฉบับที่ ๑๒ แผนพัฒนาภาค แผนพัฒนากลุ่มจังหวัด แผนพัฒนาจังหวัด ยุทธศาสตร์การพัฒนาขององค์กรปกครองส่วนท้องถิ่นในเขตจังหวัดสมุทรสงคราม ยุทธศาสตร์ขององค์การบริหารส่วนตำบลบางขันแตก และนโยบายของผู้บริหารท้องถิ่น รวมถึงการวิเคราะห์ศักยภาพเพื่อประเมินสถานการณ์การพัฒนาในปัจจุบันและโอกาสการพัฒนาในอนาคต ด้วยเทคนิค SWOT Analysis รายละเอียดดังนี้

## แผนยุทธศาสตร์ชาติ ๒๐ ปี

๑. ยุทธศาสตร์ด้านความมั่นคง
๒. ยุทธศาสตร์ด้านการสร้างความสามารถในการแข่งขัน
๓. ยุทธศาสตร์ด้านการพัฒนาและเสริมสร้างศักยภาพทรัพยากรมนุษย์
๔. ยุทธศาสตร์ด้านการสร้างโอกาสและความเสมอภาคทางสังคม
๕. ยุทธศาสตร์ด้านการสร้างคุณภาพชีวิตที่เป็นมิตรกับสิ่งแวดล้อม
๖. ยุทธศาสตร์ด้านการปรับสมดุลและพัฒนาระบบการบริหารจัดการภาครัฐ

## แผนพัฒนาเศรษฐกิจและสังคมแห่งชาติ ฉบับที่ ๑๒

๑. ยุทธศาสตร์ที่ ๑ การสร้างเสริมและพัฒนาศักยภาพทุนมนุษย์
๒. ยุทธศาสตร์ที่ ๒ การสร้างความเป็นธรรมลดความเหลื่อมล้ำในสังคม
๓. ยุทธศาสตร์ที่ ๓ การสร้างความเข้มแข็งทางเศรษฐกิจและแข่งขันได้อย่างยั่งยืน
๔. ยุทธศาสตร์ที่ ๔ การเติบโตที่เป็นมิตรกับสิ่งแวดล้อมเพื่อการพัฒนาอย่างยั่งยืน
๕. ยุทธศาสตร์ที่ ๕ ความเสริมสร้างความมั่นคงแห่งชาติเพื่อการพัฒนาประเทศสู่ความมั่งคั่งและยั่งยืน
๖. ยุทธศาสตร์ที่ ๖ การบริหารจัดการในภาครัฐ การป้องกันการทุจริตประพฤติมิชอบ และธรรมาภิบาลในสังคมไทย
๗. ยุทธศาสตร์ที่ ๗ การพัฒนาโครงสร้างพื้นฐานและระบบโลจิสติกส์
๘. ยุทธศาสตร์ที่ ๘ การพัฒนาวิทยาศาสตร์ เทคโนโลยี วิจัย และนวัตกรรม
๙. ยุทธศาสตร์ที่ ๙ การพัฒนาภาค เมือง และพื้นที่เศรษฐกิจ
๑๐. ยุทธศาสตร์ที่ ๑๐ ความร่วมมือระหว่างประเทศเพื่อการพัฒนา

## แผนพัฒนาภาค/แผนพัฒนากลุ่มจังหวัด/แผนพัฒนาจังหวัด

### แผนพัฒนาภาคกลาง

- ยุทธศาสตร์ที่ ๑ พัฒนารฐานเศรษฐกิจหลักของประเทศให้มีการพัฒนาอย่างต่อเนื่อง
- ยุทธศาสตร์ที่ ๒ พัฒนาศักยภาพคน สังคม และชุมชนให้มีคุณภาพ มีธรรมาภิบาล อนุรักษ์ ป่าไม้ และพัฒนาทรัพยากรธรรมชาติและสิ่งแวดล้อมให้มีความสมดุลต่อระบบนิเวศ
- ยุทธศาสตร์ที่ ๓ อนุรักษ์ป่าไม้ และพัฒนาทรัพยากรธรรมชาติและสิ่งแวดล้อมให้มีความสมดุลต่อระบบนิเวศ
- ยุทธศาสตร์ที่ ๔ เสริมสร้างศักยภาพการพัฒนาเมืองและพื้นที่ชายแดนตามแนวเส้นทางเชื่อมโยงทางเศรษฐกิจกับประเทศเพื่อนบ้านทั้งแนวเหนือ - ใต้ และตะวันออก - ตะวันตก
- ยุทธศาสตร์ที่ ๕ บริหารจัดการพัฒนาพื้นที่เมืองและชนบทอย่างมีส่วนร่วมและเกื้อกูลกัน

## แผนพัฒนากลุ่มจังหวัดภาคกลางตอนล่าง ๒ (พ.ศ.๒๕๖๑ - ๒๕๖๕)

- ยุทธศาสตร์ที่ ๑ การสร้างต้นทุนทางทรัพยากรภาคการเกษตร
- ยุทธศาสตร์ที่ ๒ การพัฒนาโครงสร้างพื้นฐานและศักยภาพสินค้าและบริการเพื่อการท่องเที่ยว การค้า และพื้นที่ทางเศรษฐกิจ
- ยุทธศาสตร์ที่ ๓ การอนุรักษ์ทรัพยากรธรรมชาติและสิ่งแวดล้อม
- ยุทธศาสตร์ที่ ๔ การเพิ่มศักยภาพอุตสาหกรรมด้วยนวัตกรรม (innovation) และแนวคิดเศรษฐกิจสร้างสรรค์ (creative economy) อย่างยั่งยืน



**แผนพัฒนาจังหวัดสมุทรสงคราม พ.ศ.๒๕๖๑ - ๒๕๖๔**

**ยุทธศาสตร์ที่ ๑** ส่งเสริมและพัฒนาให้เป็นศูนย์กลางการท่องเที่ยวเชิงอนุรักษ์และวัฒนธรรมที่สอดคล้องกับวิถีชีวิตอย่างยั่งยืน

**ยุทธศาสตร์ที่ ๒** สร้างเสริมและเพิ่มขีดความสามารถในการแข่งขันสินค้าเกษตรและประมง

**ยุทธศาสตร์ที่ ๓** สร้างเสริมและพัฒนาคุณภาพชีวิตของประชาชนและสังคมให้มีความเข้มแข็งดำรงชีวิตตามหลักปรัชญาของเศรษฐกิจพอเพียง

**ยุทธศาสตร์ที่ ๔** สร้างเสริมประสิทธิภาพในการบริหารจัดการทรัพยากรธรรมชาติและสิ่งแวดล้อมอย่างมีส่วนร่วมทุกภาคส่วน

**ยุทธศาสตร์ที่ ๕** สร้างเสริมประสิทธิภาพการบริหารจัดการภาครัฐให้มีความพร้อมเป็นประชาคมอาเซียน

**ยุทธศาสตร์การพัฒนาขององค์กรปกครองส่วนท้องถิ่นในเขตจังหวัดสมุทรสงคราม**

**ยุทธศาสตร์ที่ ๑** ยุทธศาสตร์การพัฒนาด้านโครงสร้างพื้นฐาน

**ยุทธศาสตร์ที่ ๒** ยุทธศาสตร์การพัฒนาด้านสาธารณสุข การส่งเสริมคุณภาพชีวิต การศึกษา ศาสนา ศิลปะ การกีฬา วัฒนธรรม ประเพณี ภูมิปัญญาท้องถิ่น

**ยุทธศาสตร์ที่ ๓** ยุทธศาสตร์พัฒนาด้านการจัดระเบียบชุมชน/สังคม การรักษาความสงบเรียบร้อย

**ยุทธศาสตร์ที่ ๔** ยุทธศาสตร์การพัฒนาและการส่งเสริมเกษตรกรรม การลงทุน พาณิชยกรรม และการท่องเที่ยว

**ยุทธศาสตร์ที่ ๕** ยุทธศาสตร์การพัฒนาด้านการบริหารจัดการทรัพยากรธรรมชาติและสิ่งแวดล้อมอย่างยั่งยืน

**ยุทธศาสตร์ที่ ๖** ยุทธศาสตร์การพัฒนาด้านการบริหารกิจการบ้านเมืองและสังคมที่ดี

**ยุทธศาสตร์การพัฒนาขององค์การบริหารส่วนตำบลบางขันแตก****วิสัยทัศน์การพัฒนา**

“โครงสร้างพื้นฐานและการศึกษาดีพร้อม สิ่งแวดล้อมยั่งยืน พลิกฟื้นอาชีพ  
เร่งรีบเรื่องสุขภาพ”

**พันธกิจ**

๑. จัดให้มีและบำรุงรักษาทางน้ำและทางบก
๒. ส่งเสริมการศึกษา ศาสนา และวัฒนธรรม
๓. ส่งเสริมการพัฒนาสตรี เด็ก เยาวชน ผู้สูงอายุและผู้พิการ
๔. ป้องกันโรคและระงับโรคติดต่อ
๕. ป้องกันและบรรเทาสาธารณภัย
๖. บำรุงและส่งเสริมการประกอบอาชีพของประชาชน
๗. รักษาความสะอาด กำจัดขยะมูลฝอยและสิ่งปฏิกูล
๘. บำรุงรักษาทรัพยากรธรรมชาติและสิ่งแวดล้อม
๙. เพิ่มประสิทธิภาพ พัฒนาบุคลากร พัฒนาองค์กร มีระบบการบริหารจัดการที่ดีตามหลัก

ธรรมาภิบาล



### ยุทธศาสตร์การพัฒนา

ยุทธศาสตร์ที่ ๑ ยุทธศาสตร์การพัฒนาด้านโครงสร้างพื้นฐาน

ยุทธศาสตร์ที่ ๒ การพัฒนาด้านการส่งเสริมคุณภาพชีวิต การศึกษา ศิลปะ การกีฬา วัฒนธรรม ประเพณี ภูมิปัญญาท้องถิ่น

ยุทธศาสตร์ที่ ๓ ยุทธศาสตร์การพัฒนาด้านการจัดระเบียบชุมชน/สังคม การรักษาความสงบเรียบร้อย

ยุทธศาสตร์ที่ ๔ ยุทธศาสตร์การพัฒนาและการส่งเสริมเกษตรกรรม การลงทุน พาณิชยกรรม และท่องเที่ยว

ยุทธศาสตร์ที่ ๕ ยุทธศาสตร์การพัฒนาด้านการบริหารจัดการทรัพยากรธรรมชาติและสิ่งแวดล้อมอย่างยั่งยืน

ยุทธศาสตร์ที่ ๖ ยุทธศาสตร์การพัฒนาด้านการบริหารกิจการบ้านเมืองและสังคมที่ดี

### ๖. ภารกิจหลักและภารกิจรองที่องค์การบริหารส่วนตำบลบางขันแตกจะดำเนินการ

ตามพระราชบัญญัติสภาพัฒนาการและองค์การบริหารส่วนตำบล พ.ศ. ๒๕๓๗ แก้ไขเพิ่มเติมจนถึงปัจจุบัน และพระราชบัญญัติกำหนดแผนและขั้นตอนการกระจายอำนาจ พ.ศ. ๒๕๔๒ และกฎหมายอื่นๆ นั้น ได้กำหนดภารกิจ หน้าที่ในการดำเนินงานขององค์การบริหารส่วนตำบลไว้ในหลาย ๆ ด้าน ซึ่งครอบคลุมและสอดคล้องกับแผนพัฒนาเศรษฐกิจและสังคมแห่งชาติ พ.ศ. ๒๕๖๐ – ๒๕๖๔ แผนพัฒนาจังหวัด แผนพัฒนาอำเภอ แผนพัฒนาตำบล นโยบายของรัฐบาลและผู้บริหารท้องถิ่นประกอบด้วยสภาพปัญหาและความต้องการของประชาชนในพื้นที่

องค์การบริหารส่วนตำบลบางขันแตกวิเคราะห์แล้วพิจารณาเห็นว่าภารกิจหลักและภารกิจรองที่จะต้อง ดำเนินการ ได้แก่

#### ภารกิจหลัก

๑. การปรับปรุงโครงสร้างพื้นฐาน
๒. การพัฒนาสิ่งแวดล้อมและทรัพยากรธรรมชาติ
๓. การพัฒนาและปรับปรุงแหล่งท่องเที่ยว
๔. การพัฒนาการเมืองและการบริหาร
๕. การพัฒนาการศึกษาและการกีฬา
๖. การพัฒนาสตรี เด็ก เยาวชน ผู้สูงอายุและคนพิการ
๗. การป้องกัน ปราบปรามยาเสพติดและฟื้นฟูผู้ติดยาเสพติด

#### ภารกิจรอง

๑. การฟื้นฟูวัฒนธรรมและส่งเสริมประเพณีท้องถิ่น
๒. ส่งเสริมการเกษตร
๓. การสนับสนุนและส่งเสริมอุตสาหกรรมในครัวเรือน
๔. การป้องกันและบรรเทาสาธารณภัย
๕. การคุ้มครองดูแลและรักษาทรัพย์สินอันเป็นสาธารณะสมบัติของแผ่นดิน

**๗. สรุปปัญหาและแนวทางในการกำหนดโครงสร้างส่วนราชการและกรอบอัตรากำลัง**

วิเคราะห์อัตรากำลังที่มี ขององค์การบริหารส่วนตำบลบางขันแตกการวิเคราะห์ที่สถานะแวดล้อม (SWOT Analysis) เป็นเครื่องมือในการประเมินสถานการณ์สำหรับองค์กร ซึ่งช่วยผู้บริหารกำหนด จุดแข็ง และ จุดอ่อน ขององค์กร จากสภาพแวดล้อมภายใน โอกาสและอุปสรรคจากสภาพแวดล้อมภายนอก ตลอดจนผลกระทบจากปัจจัยต่างๆ ต่อการทำงานขององค์กร การวิเคราะห์ SWOT Analysis เป็นเครื่องมือในการวิเคราะห์สถานการณ์ เพื่อให้ ผู้บริหารรู้จุดแข็ง จุดอ่อน โอกาส และอุปสรรคขององค์กร ซึ่งจะช่วยให้ทราบว่า องค์กรได้เดินทางมาถูกทิศและไม่ หลงทาง นอกจากนี้ยังบอกได้ว่าองค์กรมีแรงขับเคลื่อน ไปยังเป้าหมายได้ดีหรือไม่ มั่นใจได้อย่างไรว่าระบบการ ทำงานในองค์กรยังมีประสิทธิภาพอยู่ มีจุดอ่อนที่จะต้องปรับปรุงอย่างไร ซึ่งการวิเคราะห์ที่สถานะแวดล้อม SWOT Analysis มีปัจจัยที่ควรนำมาพิจารณา ๒ ส่วน ดังนี้

**๑. ปัจจัยภายใน (Internal Environment Analysis) ได้แก่****๑.๑ S มาจาก Strengths**

หมายถึง จุดเด่นหรือจุดแข็ง ซึ่งเป็นผลมาจากปัจจัยภายใน เป็นข้อดีที่ เกิดจาก สภาพแวดล้อมภายในองค์กร เช่น จุดแข็งด้านกำลังคน จุดแข็งด้านการเงิน จุดแข็งด้านการผลิต จุดแข็ง ด้าน ทรัพยากรบุคคล องค์กรจะต้องใช้ประโยชน์จากจุดแข็งในการกำหนดกลยุทธ์

**๑.๒ W มาจาก Weaknesses**

หมายถึง จุดด้อยหรือจุดอ่อน ซึ่งเป็นผลมาจากปัจจัยภายใน เป็นปัญหาหรือข้อบกพร่อง ที่เกิดจากสภาพแวดล้อมภายในต่างๆ ขององค์กร ซึ่งองค์กรจะต้องหาวิธีในการแก้ปัญหาเหล่านั้น

**๒. ปัจจัยภายนอก (External Environment Analysis) ได้แก่****๒.๑ O มาจาก Opportunities**

หมายถึง โอกาส เป็นผลจากการที่สภาพแวดล้อม ภายนอกขององค์กรเอื้อประโยชน์ หรือส่งเสริมการ ดำเนินงานขององค์กร โอกาสแตกต่างจากจุดแข็งตรงที่โอกาสนั้น เป็นผลมาจาก สภาพแวดล้อมภายนอก แต่จุดแข็งนั้นเป็นผลมาจากสภาพแวดล้อมภายใน ผู้บริหารที่ดีจะต้องเสาะ แสวงหา โอกาสอยู่เสมอ และใช้ประโยชน์จากโอกาสนั้น

**๒.๒ T มาจาก Threats**

หมายถึง อุปสรรค เป็นข้อจำกัดที่เกิดจากสภาพแวดล้อม ภายนอก ซึ่งการบริหาร จำเป็นต้องปรับกลยุทธ์ให้สอดคล้องและพยายามขจัดอุปสรรค ต่างๆ ที่เกิดขึ้นให้ได้จริง

การวิเคราะห์ SWOT Analysis ของบุคลากรในสังกัดองค์การบริหารส่วนตำบลบางขันแตก อำเภอเมืองสมุทรสงคราม จังหวัดสมุทรสงคราม (ระดับตัวบุคลากร)

จุดแข็ง (Strengths)	จุดอ่อน (Weaknesses)
๑. มีอายุเฉลี่ย ๒๕ – ๔๐ ปี เป็นวัยทำงาน ๒. มีผู้หญิงมากกว่าผู้ชายทำให้การทำงานละเอียด รอบครอบไม่มีพฤติกรรมเสี่ยงต่อการทุจริต ๓. มีการพัฒนาศึกษาหาความรู้เพิ่มเติมอยู่เสมอ ๔. เป็นคนในชุมชนสามารถทำงานคล่องตัว โดยใช้ ความสัมพันธ์ส่วนตัวได้	๑. มีภาระหนี้สิน ๒. การปฏิบัติงานภายในส่วนราชการและระหว่าง ภาคส่วนราชการยังขาดความเชื่อมโยงเกี่ยวพันซึ่ง กันและกัน ๓. เจ้าหน้าที่ผู้ปฏิบัติงานยังขาดความรู้ที่เป็นระบบ และเหมาะสมกับการปฏิบัติงาน ๔. มีการมอบหมายงานให้บุคลากรไม่ชัดเจน ไม่ตรง ตามมาตรฐานกำหนดตำแหน่ง

โอกาส (Opportunities)	ภัยคุกคาม(Threats)
๑. มีความใกล้ชิดคุ้นเคยกับประชาชนทำให้เกิดความร่วมมือในการทำงานง่ายขึ้น ๒. มีความจริงใจในการพัฒนาอุทิศตนได้ตลอดเวลา ๓. ชุมชนยังมีความคาดหวังในตัวผู้บริหารและการทำงานและ อดบ.ในฐานะตัวแทน	๑. ระเบียบกฎหมายไม่เอื้อต่อการปฏิบัติงาน ๒. ส่วนมากมีเงินเดือน/ค่าจ้างน้อย รายได้ไม่เพียงพอ ๓. กระแสความนิยมในเรื่อง Social network ทำให้บุคลากรในองค์กรไม่มีสมาธิในการทำงาน ๔. ประชาชนไม่ค่อยให้ความร่วมมือในการจัดทำแผนพัฒนาตำบล

การวิเคราะห์ SWOT Analysis ของบุคลากรในสังกัดองค์การบริหารส่วนตำบลบางขันแตก อำเภอเมืองสมุทรสงคราม จังหวัดสมุทรสงคราม (ระดับตัวองค์กร)

จุดแข็ง (Strengths)	จุดอ่อน (Weaknesses)
๑. การเดินทางสะดวก ๒. ชุมชนยังมีความคาดหวังในตัวผู้บริหารและการทำงาน และ อดบ.ในฐานะตัวแทน ๓. มีการส่งเสริมการศึกษาและฝึกอบรมบุคลากร ๔. ให้โอกาสในการพัฒนาและส่งเสริมความก้าวหน้าของบุคลากรภายในองค์กรอย่างเสมอภาคกัน ๕. ส่งเสริมให้มีการนำความรู้และทักษะใหม่ๆ ที่ได้จากการศึกษาและฝึกอบรมมาใช้ในกาปฏิบัติงาน	๑. ขาดบุคลากรที่มีความรู้เฉพาะด้านทางวิชาชีพ ๒. พื้นที่พัฒนามากว้าง ปัญหาทำให้บางสายงานมีบุคลากรไม่เพียงพอหรือไม่มี
โอกาส (Opportunities)	ภัยคุกคาม(Threats)
๑. ประชาชนให้ความร่วมมือในการพัฒนา อดบ.ดี มีความคุ้นเคยกันทุกคน ๒. บุคลากรมีถิ่นที่อยู่กระจายทั่วเขต อดบ. ทำให้รู้สภาพพื้นที่ ทิศนคติของประชาชนได้ดี ๓. บุคลากรมีการพัฒนาความรู้ปริญญาตรี /ปริญญาโทเพิ่มขึ้น ๔. ผู้บริหารและผู้บังคับบัญชาตามสายงานมีบทบาทในการช่วยให้บุคลากรบรรลุเป้าประสงค์	๑. มีระบบอุปถัมภ์และกลุ่มพรรคพวกจากความสัมพันธ์แบบเครือญาติในชุมชนการดำเนินการทางวินัยเป็นไปได้ยากมักกระทบญาติพี่น้อง ๒. ขาดบุคลากรที่มีความเชี่ยวชาญบางสายงาน ความรู้ที่มีจำกัดทำให้ ต้องเพิ่มพูนความรู้ให้หลากหลายจึงจะทำงานได้ ครอบคลุมภารกิจของ อดบ.

องค์การบริหารส่วนตำบลบางขันแตก อำเภอเมืองสมุทรสงคราม จังหวัดสมุทรสงคราม เป็นองค์การบริหารส่วนตำบลสามัญ กำหนดโครงสร้างการแบ่งส่วนราชการออกเป็น ๕ ส่วนราชการ ได้แก่

๑. สำนักปลัด
๒. กองคลัง
๓. กองช่าง
๔. กองสาธารณสุขและสิ่งแวดล้อม
๕. กองการศึกษา ศาสนา และวัฒนธรรม

การกำหนดโครงสร้างส่วนราชการขององค์การบริหารส่วนตำบลบางขันแตก ดังกล่าว ได้กำหนดโครงสร้างไว้ให้สอดคล้องกับภารกิจและอำนาจหน้าที่ เพื่อสามารถแก้ไขปัญหาองค์การบริหารส่วนตำบลบางขันแตก ได้อย่างมีประสิทธิภาพ และการให้บริการประชาชนในเขตพื้นที่ได้อย่างมีประสิทธิภาพและประสิทธิผล

## ๘. โครงสร้างการกำหนดส่วนราชการ

### ๘.๑ โครงสร้าง

จากการที่องค์การบริหารส่วนตำบลบางขันแตก เป็นองค์การบริหารส่วนตำบลประเภทสามัญ ได้กำหนดภารกิจหลักและภารกิจรองที่จะดำเนินการ โดยองค์การบริหารส่วนตำบลบางขันแตกกำหนดตำแหน่งของพนักงานส่วนตำบลให้ตรงกับภารกิจ ดังกล่าวและในระยะแรกการกำหนดโครงสร้างส่วนราชการที่จะรองรับการดำเนินการตามภารกิจนั้น อาจกำหนดเป็นภารกิจอยู่ในงาน หรือกำหนดเป็นฝ่ายและในระยะต่อไป เมื่อมีการดำเนินการตามภารกิจนั้น และองค์การบริหารส่วนตำบลบางขันแตก พิจารณาเห็นว่าภารกิจนั้นมีปริมาณงานมากพอที่จะพิจารณาตั้งเป็นส่วนราชการต่อไป

จากสภาพปัญหาขององค์การบริหารส่วนตำบลบางขันแตก ที่ต้องดำเนินการแก้ไขตามภารกิจหลักและภารกิจรอง ตามอำนาจหน้าที่ภายใต้อำนาจหน้าที่ที่กำหนดไว้ในพระราชบัญญัติสภาตำบลและองค์การบริหารส่วนตำบล พ.ศ. ๒๕๓๗ แก้ไขเพิ่มเติมถึง ฉบับที่ ๗ พ.ศ. ๒๕๖๒ และตามพระราชบัญญัติกำหนดแผนและขั้นตอนการกระจายอำนาจให้แก่องค์กรปกครองส่วนท้องถิ่น พ.ศ. ๒๕๔๒ ดังนั้นจึงต้องมีการกำหนดโครงสร้างส่วนราชการที่จะรองรับการดำเนินการตามภารกิจ ดังนี้

#### ■ โครงสร้างการกำหนดส่วนราชการองค์การบริหารส่วนตำบลบางขันแตก

โครงสร้างตามแผนอัตรากำลังปัจจุบัน	โครงสร้างตามแผนอัตรากำลังใหม่
<b>๑. สำนักปลัดองค์การบริหารส่วนตำบล</b> ๑.๑ งานบริหารทั่วไป ๑.๒ งานนโยบายและแผน ๑.๓ งานกฎหมายและคดี ๑.๔ งานป้องกันและบรรเทาสาธารณภัย ๑.๕ งานสวัสดิการและพัฒนาชุมชน	<b>๑. สำนักปลัดองค์การบริหารส่วนตำบล</b> ๑.๑ งานบริหารทั่วไป ๑.๒ งานนโยบายและแผน ๑.๓ งานกฎหมายและคดี ๑.๔ งานป้องกันและบรรเทาสาธารณภัย ๑.๕ งานสวัสดิการและพัฒนาชุมชน
<b>๒. กองคลัง</b> ๒.๑ งานการเงิน ๒.๒ งานบัญชี ๒.๓ งานพัฒนาและจัดเก็บรายได้ ๒.๔ งานทะเบียนทรัพย์สินและพัสดุ	<b>๒. กองคลัง</b> ๒.๑ งานการเงิน ๒.๒ งานบัญชี ๒.๓ งานพัฒนาและจัดเก็บรายได้ ๒.๔ งานทะเบียนทรัพย์สินและพัสดุ
<b>๓. กองช่าง</b> ๓.๑ งานก่อสร้าง ๓.๒ งานออกแบบและควบคุมอาคาร ๓.๓ งานประสานสาธารณูปโภค ๓.๔ งานผังเมือง	<b>๓. กองช่าง</b> ๓.๑ งานก่อสร้าง ๓.๒ งานออกแบบและควบคุมอาคาร ๓.๓ งานประสานสาธารณูปโภค ๓.๔ งานผังเมือง
<b>๔. กองสาธารณสุขและสิ่งแวดล้อม</b> ๔.๑ งานอนามัยและสิ่งแวดล้อม ๔.๒ งานส่งเสริมสุขภาพและสาธารณสุข ๔.๓ งานรักษาความสะอาด ๔.๔ งานควบคุมโรค	<b>๔. กองสาธารณสุขและสิ่งแวดล้อม</b> ๔.๑ งานอนามัยและสิ่งแวดล้อม ๔.๒ งานส่งเสริมสุขภาพและสาธารณสุข ๔.๓ งานรักษาความสะอาด ๔.๔ งานควบคุมโรค



โครงสร้างตามแผนอัตรากำลังปัจจุบัน	โครงสร้างตามแผนอัตรากำลังใหม่
<p>๕. กองการศึกษา ศาสนา และวัฒนธรรม</p> <p>๕.๑ งานบริหารการศึกษา</p> <p>๕.๒ งานส่งเสริมการศึกษา ศาสนา และวัฒนธรรม</p> <p>๕.๓ งานกิจการโรงเรียน</p>	<p>๕. กองการศึกษา ศาสนา และวัฒนธรรม</p> <p>๕.๑ งานบริหารการศึกษา</p> <p>๕.๒ งานส่งเสริมการศึกษา ศาสนา และวัฒนธรรม</p> <p>๕.๓ งานกิจการโรงเรียน</p>

## ๘.๒ การวิเคราะห์การกำหนดตำแหน่ง

### กรอบแนวคิดในการจัดทำแผนอัตรากำลัง ๓ ปี

#### (๑) แนวคิดเรื่อง การจัดประเภทของบุคลากรในสังกัด

การวางกรอบอัตรากำลังให้สอดคล้องกับภาระงาน โดยวางประเภทของบุคลากรภาครัฐตามความเหมาะสมให้สอดคล้องกับแนวทางการบริหารภาครัฐแนวใหม่ ที่เน้นความยืดหยุ่น แก้ไขง่าย กระจายอำนาจการบริหารจัดการ มีความคล่องตัว และมีเจ้าภาพที่ชัดเจน อีกทั้งยังได้กำหนดให้เป็นไปตามหลักการบริหารกิจการบ้านเมืองที่ดีด้วย ในการกำหนดประเภทบุคลากรภาครัฐ ควรเน้นใช้อัตรากำลังแต่ละประเภทอย่างเหมาะสมกับภารกิจ โดยให้พิจารณากรอบให้สอดคล้องกับภารกิจและลักษณะงานขององค์การบริหารส่วนตำบลบางขันแตก ดังนี้

● **พนักงานส่วนตำบล** : ปฏิบัติงานในภารกิจหลัก ลักษณะงานที่เน้นการใช้ความรู้ความสามารถและทักษะเชิงเทคนิค หรือเป็นงานวิชาการ งานที่เกี่ยวข้องกับการกำหนดนโยบายหรือลักษณะงานที่มีความต่อเนื่องในการทำงาน มีอำนาจหน้าที่ในการสั่งการบังคับบัญชา ผู้ใต้บังคับบัญชาตามลำดับชั้น กำหนดตำแหน่งแต่ละประเภทของพนักงานส่วนตำบลไว้ ดังนี้

- สายงานบริหารงานท้องถิ่น ได้แก่ ปลัด รองปลัด
- สายงานอำนวยการท้องถิ่น ได้แก่ หัวหน้าส่วนราชการ ผู้อำนวยการกอง
- สายงานวิชาการ ได้แก่ สายงานที่บรรจุเริ่มต้นด้วยคุณวุฒิปริญญาตรี
- สายงานทั่วไป ได้แก่ สายงานที่บรรจุเริ่มต้นมีคุณวุฒิต่ำกว่าปริญญาตรี

● **ลูกจ้างประจำ** : ปฏิบัติงานที่ต้องใช้ทักษะและประสบการณ์ จึงมีการจ้างลูกจ้างประจำต่อเนื่องจนกว่าจะเกษียณอายุราชการ โดยไม่มีการกำหนดอัตราขึ้นมาใหม่ หรือกำหนดตำแหน่งเพิ่มจากที่มีอยู่เดิมและให้ยุบเลิกตำแหน่ง หากตำแหน่งที่มีอยู่เดิมเป็นตำแหน่งว่าง มีคนลาออก หรือเกษียณอายุราชการ โดยกำหนดเป็น ๓ กลุ่ม ดังนี้

- กลุ่มงานบริการพื้นฐาน
- กลุ่มงานสนับสนุน
- กลุ่มงานช่าง

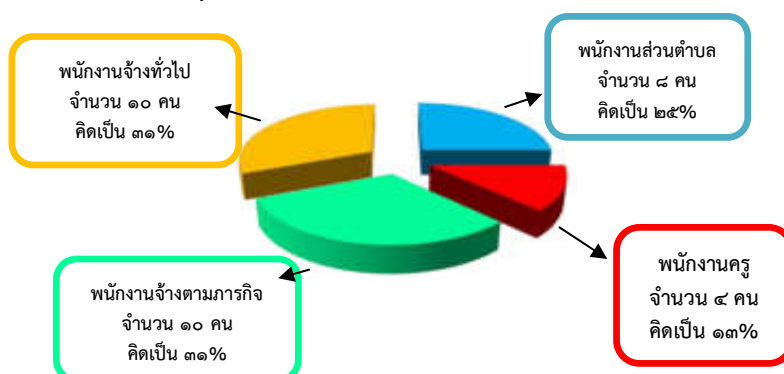
● **พนักงานจ้าง** : ปฏิบัติงานเสริมในภารกิจรอง ภารกิจสนับสนุน งานที่มีกำหนดระยะเวลา การปฏิบัติงานเริ่มต้นและสิ้นสุดที่แน่นอนตามโครงการหรือภารกิจในระยะสั้น หลักเกณฑ์การกำหนด

● **พนักงานจ้างจะมี ๓ ประเภทแต่** องค์การบริหารส่วนตำบลบางขันแตก เป็นองค์การบริหารส่วนตำบล สามัญ ด้วยบริบท ขนาด และปัจจัยหลายอย่าง จึงกำหนดจ้างพนักงานจ้าง เพียง ๒ ประเภท ดังนี้

- พนักงานจ้างตามภารกิจ
- พนักงานจ้างทั่วไป

#### แผนภูมิอัตรากำลัง

แสดงสัดส่วนของบุคลากร ในสังกัด องค์การบริหารส่วนตำบลบางขันแตก



## (๒) แนวคิดเรื่องกำหนดสายงานและตำแหน่งงานในส่วนราชการ

การจัดสรรอัตรากำลังให้มีประสิทธิภาพ สอดคล้องกับภาระงาน ตลอดจนการกำหนดสายงานและคุณสมบัติเฉพาะตำแหน่ง ให้ตรงกับบทบาท ภารกิจขององค์การบริหารส่วนตำบลมากยิ่งขึ้น โดยจุดเน้นคือ กำหนดสายงานที่สอดคล้องกับหน้าที่ความรับผิดชอบมากที่สุด พร้อมทั้งเอื้อต่อการบริหารทรัพยากรบุคคล อันได้แก่ การโอน การย้าย การวางแผนเส้นทางความก้าวหน้าในสายอาชีพ เป็นต้น ทั้งนี้ องค์การบริหารส่วนตำบลบางขันแตก ได้พิจารณาด้วยว่าอัตรากำลังที่มีอยู่ในปัจจุบัน มีคุณสมบัติทั้งในเชิงคุณภาพและปริมาณเป็นอย่างไร เพื่อให้สามารถบริหารกำหนดอัตรากำลังให้เกิดประโยชน์สูงสุด โดยให้พิจารณาความเหมาะสมในเชิงคุณสมบัติ ความรู้ ทักษะ วุฒิการศึกษา กลุ่มอาชีพที่เหมาะสมกับหน้าที่ความรับผิดชอบหลัก ดังนี้

- **สำนักปลัด** คุณสมบัติ ความรู้ ทักษะ วุฒิการศึกษา ที่ใช้ในการบรรจุ และแต่งตั้งให้พนักงานส่วนตำบล ลูกจ้างประจำ และพนักงานจ้าง ดำรงตำแหน่งในสำนักงานปลัด ส่วนใหญ่จะเน้นที่เรื่องการวางแผนนโยบาย อำนาจการทั่วไป การบริการสาธารณะ ฯลฯ ส่วนวุฒิการศึกษา ที่ใช้ในการบรรจุแต่งตั้งจะใช้คุณวุฒิตามมาตรฐานกำหนดตำแหน่งของแต่ละสายงาน เพื่อให้พนักงานแต่ละตำแหน่งสามารถปฏิบัติงานได้เต็มความสามารถและตรงตามความรู้ ประสบการณ์ที่แต่ละคนมี

- **กองคลัง** คุณสมบัติ ความรู้ ทักษะ วุฒิการศึกษา ที่ใช้ในการบรรจุ และแต่งตั้งให้พนักงานส่วนตำบล ลูกจ้างประจำ และพนักงานจ้าง ดำรงตำแหน่งในกองคลัง จะเน้นที่เรื่องการเงิน การบัญชี การพัสดุ การจัดเก็บรายได้ ฯลฯ ส่วนวุฒิการศึกษา ที่ใช้ในการบรรจุแต่งตั้งจะใช้คุณวุฒิตามมาตรฐานกำหนดตำแหน่งของแต่ละสายงาน เพื่อให้พนักงานแต่ละตำแหน่งสามารถปฏิบัติงานได้เต็มความสามารถและตรงตามความรู้ ประสบการณ์ที่แต่ละคนมี

- **กองช่าง** คุณสมบัติ ความรู้ ทักษะ วุฒิการศึกษา ที่ใช้ในการบรรจุ และแต่งตั้งให้พนักงานส่วนตำบล ลูกจ้างประจำ และพนักงานจ้าง ดำรงตำแหน่งในกองช่าง ส่วนใหญ่จะเน้นที่เรื่องสายงานช่าง การก่อสร้าง การออกแบบ การประมาณการราคา ฯลฯ ส่วนวุฒิการศึกษา ที่ใช้ในการบรรจุแต่งตั้งจะใช้คุณวุฒิตามมาตรฐานกำหนดตำแหน่งของแต่ละสายงาน เพื่อให้พนักงานแต่ละตำแหน่งสามารถปฏิบัติงานได้เต็มความสามารถและตรงตามความรู้ ประสบการณ์ที่แต่ละคนมี

- **กองสาธารณสุขและสิ่งแวดล้อม** คุณสมบัติ ความรู้ ทักษะ วุฒิการศึกษา ที่ใช้ในการบรรจุ และแต่งตั้งให้พนักงานส่วนตำบล ลูกจ้างประจำ และพนักงานจ้าง ดำรงตำแหน่งในกองสาธารณสุขและสิ่งแวดล้อม ส่วนใหญ่จะเน้นที่เรื่องการวางแผนรักษาพยาบาล ให้การบริการสาธารณสุข อนามัยสิ่งแวดล้อม การบริการสาธารณะ ฯลฯ ส่วนวุฒิการศึกษา ที่ใช้ในการบรรจุแต่งตั้งจะใช้คุณวุฒิตามมาตรฐานกำหนดตำแหน่งของแต่ละสายงาน เพื่อให้พนักงานแต่ละตำแหน่งสามารถปฏิบัติงานได้เต็มความสามารถและตรงตามความรู้ ประสบการณ์ที่แต่ละคนมี

- **กองการศึกษา ศาสนา และวัฒนธรรม** คุณสมบัติ ความรู้ ทักษะ วุฒิการศึกษา ที่ใช้ในการบรรจุ และแต่งตั้งให้พนักงานส่วนตำบล ลูกจ้างประจำ และพนักงานจ้าง ดำรงตำแหน่งในกองการศึกษา ศาสนาและวัฒนธรรม ส่วนใหญ่จะเน้นที่เรื่องการวางแผนการศึกษา การพัฒนาการศึกษา ประเพณีวัฒนธรรมท้องถิ่น ภูมิปัญญา การบริการสาธารณะ ฯลฯ ส่วนวุฒิการศึกษา ที่ใช้ในการบรรจุแต่งตั้งจะใช้คุณวุฒิตามมาตรฐานกำหนดตำแหน่งของแต่ละสายงาน เพื่อให้พนักงานแต่ละตำแหน่งสามารถปฏิบัติงานได้เต็มความสามารถและตรงตามความรู้ ประสบการณ์ที่แต่ละคนมี

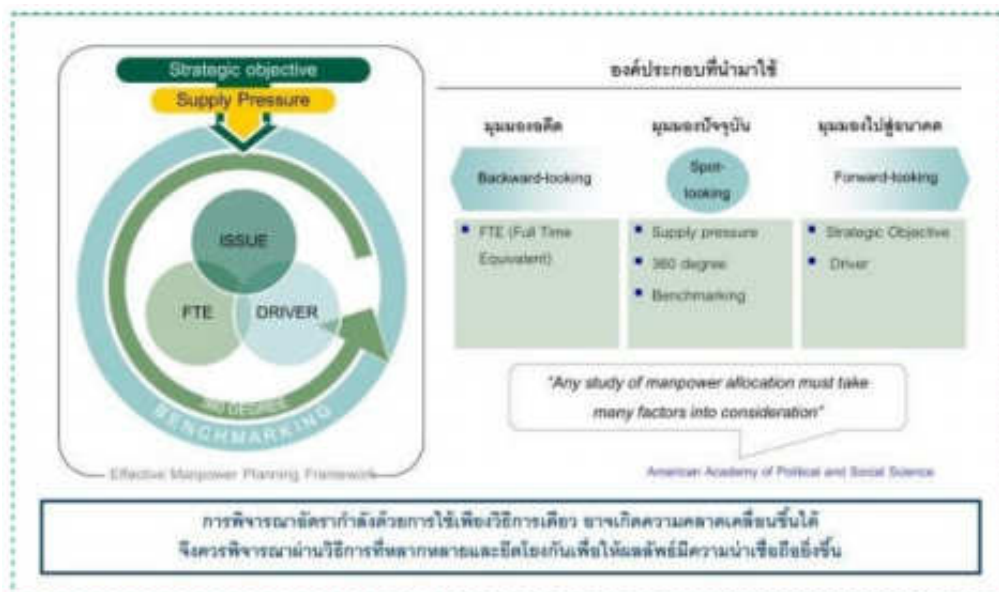


### (๓) แนวคิดในการวิเคราะห์อุปสงค์กำลังคน (Demand Analysis)

เพื่อกำหนดกรอบอัตรากำลังให้สอดคล้องกับภาระงาน จำเป็นต้องสร้างกระบวนการ รวบรวมข้อมูลที่สะท้อนภาระงานจริงของหน่วยงาน แบบ ๓๖๐ องศา โดยแบ่งออกเป็น ๓ มิติเชิงเวลาคือ มิติข้อมูล ในอดีต มิติข้อมูลในปัจจุบัน และมิติข้อมูลในอนาคต ดังตาราง



จากไดอะแกรมที่แสดงเบื้องต้นสะท้อนให้เห็นว่าการวิเคราะห์ความต้องการอัตรากำลังขององค์การบริหารส่วนตำบลบางขันแตก ไม่อาจขึ้นอยู่กับกระบวนการใดกระบวนการหนึ่งอย่างตายตัวได้ ต้องอาศัยการผสมผสานและความสอดคล้องสม่ำเสมอ (Consistency) ของหลายมิติที่ยืนยันตรงกัน เช่นเดียวกับ American Academy of Political and Social Science ที่ได้ให้ความเห็นว่า “การจัดสรรอัตรากำลังนั้นควรคำนึงถึงปัจจัยและกระบวนการต่างๆ มากกว่าหนึ่งตัวในการพิจารณา” จากมิติการพิจารณาอัตรากำลังด้านบนนั้นสามารถนำมาสร้าง “กรอบแนวความคิดการวิเคราะห์อัตรากำลัง (Effective Manpower Planning Framework)” ได้ดังนี้



เมื่อนำกรอบแนวความคิดการวิเคราะห์อัตรากำลัง (Effective Manpower Planning Framework) มาพิจารณาอัตรากำลังของหน่วยงานโดยเปรียบเสมือนกระจก ๖ ด้าน สะท้อนและตรวจสอบความเหมาะสมของอัตรากำลัง ในองค์การบริหารส่วนตำบลบางขันแตก ที่มีอยู่ดังนี้

**กระจกด้านที่ ๑ Strategic objective:** เพื่อให้การดำเนินการขององค์การบริหารส่วนตำบลบางขันแตก บรรลุผลตามพันธกิจที่ตั้งไว้ จำเป็นต้องจัดสรรอัตรากำลัง ให้เหมาะสมกับเป้าหมายการดำเนินการ โดยจะเป็นการพิจารณาว่างานในปัจจุบันที่ดำเนินการอยู่นั้นครบถ้วนและตรงตามภารกิจหรือไม่อย่างไร หากงานที่ทำอยู่ในปัจจุบันไม่ตรงกับภารกิจในอนาคต ก็ต้องมีการวางแผนกรอบอัตรากำลังให้ปรับเปลี่ยนไปตามทิศทางในอนาคต รวมถึงหากงานในปัจจุบันบางส่วนไม่ต้องดำเนินการแล้ว อาจทำให้การจัดสรรกำลังคนของบางส่วน ราชการเปลี่ยนแปลงไป ทั้งนี้เพื่อให้เกิดการเตรียมความพร้อมในเรื่องกำลังคนให้รองรับสถานการณ์ในอนาคต

การวางแผนอัตรากำลังคนในด้านนี้ องค์การบริหารส่วนตำบลบางขันแตก จะพิจารณาคุณวุฒิ การศึกษา ทักษะ และประสบการณ์ ในการบรรจุบุคลากรเป็นสำคัญ เช่น ผู้มีความรู้ความสามารถด้านการรักษาพยาบาล มีคุณวุฒิการศึกษา ด้านการพยาบาล พยาบาลศาสตร์ สาธารณสุข ฯลฯ จะบรรจุให้ดำรงตำแหน่ง ในส่วนของกองสาธารณสุขและสิ่งแวดล้อม เพื่อแก้ไขปัญหา และบริการสาธารณสุขให้กับประชาชนในพื้นที่ได้อย่างทั่วถึง เป็นต้น

**กระจกด้านที่ ๒ Supply pressure:** เป็นการนำประเด็นค่าใช้จ่ายเจ้าหน้าที่เข้ามาร่วมในการพิจารณา เพื่อการจัดการทรัพยากรบุคคลมีอยู่อย่างมีประสิทธิภาพสูงสุด โดยในส่วนนี้จะคำนึงการจัดสรรประเภทของพนักงานส่วนตำบล ลูกจ้างประจำ และพนักงานจ้าง โดยในหลักการแล้วการจัดประเภทลักษณะงานผิดจะมีผลกระทบต่อประสิทธิภาพและต้นทุนในการทำงานขององค์การบริหารส่วนตำบลบางขันแตก ดังนั้นในการกำหนดอัตรากำลังจะต้องมีการพิจารณาว่าตำแหน่งที่กำหนดในปัจจุบันมีความเหมาะสมหรือไม่ หรือควรเปลี่ยนลักษณะการกำหนดตำแหน่ง เพื่อให้การทำงานเป็นไปอย่างมีประสิทธิภาพมากขึ้น

การวางแผนอัตรากำลังในด้านนี้ องค์การบริหารส่วนตำบลบางขันแตก ได้กำหนดอัตรากำลังในแต่ละส่วนราชการประกอบด้วย หัวหน้าส่วนราชการ ๑ อัตรา ตำแหน่งระดับผู้อำนวยการกอง มีหน้าที่บังคับบัญชาบุคลากรในส่วนราชการนั้นๆ ทุกตำแหน่ง ตำแหน่งรองลงมา จะเป็นตำแหน่งแต่ละงาน ซึ่งกำหนดเป็นสายงานวิชาการ ผู้มีคุณวุฒิระดับปริญญาตรี ตำแหน่งสายงานทั่วไป ผู้มีคุณวุฒิต่ำกว่าปริญญาตรี ลูกจ้างประจำ พนักงานจ้างตามภารกิจ และพนักงานจ้างทั่วไป ตามลำดับ การกำหนดในลำดับชั้นเพื่อสะดวกในการบังคับบัญชาและมีผู้รับผิดชอบสายงานนั้นๆ เป็นผู้มีความรู้ประสบการณ์ ที่แต่ละตำแหน่งควรมีเป็นสำคัญ

**กระจกด้านที่ ๓ Full Time Equivalent (FTE):** เป็นการนำข้อมูลเวลาที่ใช้ในการปฏิบัติงานตามกระบวนการจริง (Work process) ในอดีต เพื่อวิเคราะห์ปริมาณงานต่อบุคคลจริง อย่างไรก็ตามที่ก่อนจะคำนวณ FTE ต้องมีการพิจารณาปริมาณงานดังต่อไปนี้

- พิจารณางานพนักงานส่วนตำบล ลูกจ้างประจำ และพนักงานจ้าง ในสายงานว่า
  - สอดคล้องกับส่วนราชการ/ส่วนงานนี้หรือไม่
  - มีภาระงานที่ต้องอาศัยสายงานดังกล่าวหรือไม่
  - การมีสายงานนี้ในส่วนราชการ เอื้อต่อการบริหารทรัพยากรบุคคลหรือไม่
- พิจารณาปรับเปลี่ยนสายงานเมื่อพบว่า
  - ลักษณะความเชี่ยวชาญไม่สอดคล้องกับงานหลักขององค์การบริหารส่วนตำบลบางขันแตก
  - ไม่มีภาระงาน/ความรับผิดชอบที่ต้องอาศัยสายงานดังกล่าว/หรือทดแทนด้วย สายงานอื่นที่เหมาะสมกว่าได้
  - การมีสายงานนี้ในหน่วยงานมิได้ช่วยเอื้อต่อการบริหารทรัพยากรบุคคล

### การคิดปริมาณงานแต่ละส่วนราชการ

การนำปริมาณงานที่เกิดขึ้นแต่ละส่วนราชการ มาเพื่อวิเคราะห์การกำหนดอัตรา และคำนวณระยะเวลาที่เกิดขึ้น โดยองค์การบริหารส่วนตำบลบางขันแตก ได้ใช้วิธีคิดจากสูตรการคำนวณหาเวลาปฏิบัติราชการ ดังนี้

**จำนวนวันปฏิบัติราชการ ๑ ปี x ๖ = เวลาปฏิบัติราชการ**

**แทนค่า ๒๓๐ x ๖ = ๑,๓๘๐ หรือ ๘๒,๘๐๐ นาที**

#### หมายเหตุ

๑. ๒๓๐ คือ จำนวนวัน ใน ๑ ปี ใช้เวลาปฏิบัติงาน ๒๓๐ วันโดยประมาณ
๒. ๖ คือ ใน ๑ วัน ใช้เวลาปฏิบัติงานราชการ เป็นเวลา ๖ ชั่วโมง
๓. ๑,๓๘๐ คือ จำนวน วัน คูณด้วย จำนวน ชั่วโมง/๑ ปี ทำงาน ๑,๓๘๐ ชั่วโมง
๔. ๘๒,๘๐๐ คือ ใน ๑ ชั่วโมง มี ๖๐ นาที ดังนั้น ๑,๓๘๐ x ๖๐ จะได้ ๘๒,๘๐๐ นาที

**กระจกด้านที่ ๔ Driver:** เป็นการนำผลลัพธ์ที่พึงประสงค์ขององค์การบริหารส่วนตำบลบางขันแตก (ที่ยึดโยงกับตัวชี้วัด (KPIs) และพันธกิจขององค์การบริหารส่วนตำบลบางขันแตก) มายึดโยงกับจำนวนกรอกกำลังคนที่ต้องใช้ สำหรับการสร้างผลลัพธ์ที่พึงประสงค์ให้ได้ตามเป้าหมาย โดยเน้นที่การปฏิบัติงาน การบริหารราชการ สอดคล้องและตอบโต้ภัยกับการประเมินประสิทธิภาพขององค์การบริหารส่วนตำบลบางขันแตก (การตรวจประเมิน LPA)

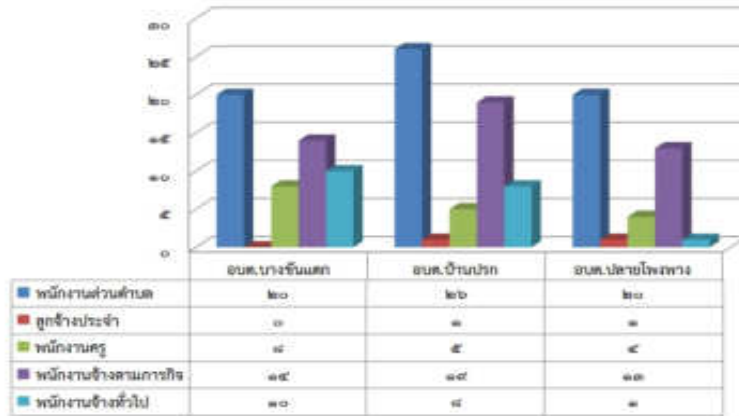
**กระจกด้านที่ ๕ ๓๖๐° และ Issues:** นำประเด็นการบริหารคน/องค์กรมาพิจารณา อย่างน้อยใน ๓ ประเด็นดังนี้

- **ประเด็นเรื่องการจัดโครงสร้างองค์กร** เนื่องจากการจัดโครงสร้างส่วนราชการและการแบ่งงานในแต่ละส่วนราชการนั้น จะมีผลต่อการกำหนดกรอบอัตรากำลังเป็นจำนวนมาก เช่น หากกำหนดโครงสร้างส่วนราชการ หรือ กำหนดฝ่าย มากจะทำให้เกิดตำแหน่งงานขึ้นอีกตามมาไม่ว่าจะเป็นระดับหัวหน้าส่วนราชการ งานในส่วนราชการ งานธุรการ งานสารบรรณและงานอื่น ซึ่งองค์การบริหารส่วนตำบลบางขันแตก พิจารณา ทบทวนว่าการกำหนดโครงสร้างในปัจจุบันของแต่ละส่วนราชการนั้นมีความเหมาะสมแล้ว โดยปัจจุบัน มี ๕ ส่วนราชการ ได้แก่ สำนักปลัด กองคลัง กองช่าง กองสาธารณสุขและสิ่งแวดล้อม และกองการศึกษา ศาสนา และวัฒนธรรม

- **ประเด็นเรื่องการเกษียณอายุราชการ** เนื่องจากองค์การบริหารส่วนตำบลบางขันแตก เป็นองค์กร ที่มีข้าราชการสูงอายุจำนวนหนึ่ง ดังนั้นจึงต้องมีการพิจารณาถึงการเตรียมการเรื่องกรอบอัตรากำลังที่จะรองรับการเกษียณอายุของข้าราชการ ทั้งนี้ไม่ว่าจะเป็น การถ่ายทอดองค์ความรู้ การปรับตำแหน่งอัตรากำลังที่เหมาะสมขึ้นทดแทนตำแหน่งที่จะเกษียณอายุออกไป เพื่อให้สามารถมีบุคลากรปฏิบัติงานต่อเนื่อง และสามารถคาดการณ์ วางแผนกำหนดเพื่อรองรับสถานการณ์ในอนาคตข้างหน้าเกี่ยวกับกำลังคนได้

- **มุมมองของผู้มีส่วนเกี่ยวข้องเข้ามาประกอบการพิจารณา** โดยเป็นข้อมูลที่ได้มาจากแบบสอบถามหรือการสัมภาษณ์ ผู้บริหาร หรือ หัวหน้าส่วนราชการ ซึ่งประกอบด้วย นายกองการบริหารส่วนตำบลบางขันแตก รองนายกองการบริหารส่วนตำบลบางขันแตก ปลัดองค์การบริหารส่วนตำบลบางขันแตก และหัวหน้าส่วนราชการ ทั้ง ๕ ส่วนราชการ การสอบถาม หรือการสัมภาษณ์ ผู้บริหารหรือหัวหน้าส่วนราชการขององค์การบริหารส่วนตำบลบางขันแตก เป็นการวางแผนและเตรียมการในมุมมองของผู้บริหารและ ผู้ปฏิบัติงาน เพื่อปรับปรุงและกำหนดทิศทางให้สอดคล้องในทิศทางเดียวกัน ระหว่างผู้บริหารและผู้ปฏิบัติงาน

**กระจกด้านที่ ๖ Benchmarking:** เปรียบเทียบสัดส่วนอัตรากำลังกับองค์การบริหารส่วนตำบลขนาดเดียวกัน พื้นที่ใกล้เคียงกัน ซึ่งได้แก่ องค์การบริหารส่วนตำบลบ้านปรก และองค์การบริหารส่วนตำบลปลายโพรงพาง ซึ่งองค์การบริหารส่วนตำบลทั้งสองแห่ง เป็นหน่วยงานที่อยู่ในเขตพื้นที่ติดต่อกัน จำนวนหมู่บ้าน ประชาชน ภูมิประเทศ บริบท ในลักษณะเดียวกัน



จากแผนภูมิการเปรียบเทียบอัตรากำลังขององค์การบริหารส่วนตำบลบางขันแตก องค์การบริหารส่วนตำบลบ้านปรก และองค์การบริหารส่วนตำบลปลายโพรงพง ซึ่งเป็นองค์การบริหารส่วนตำบลที่มีประชากรขนาดใกล้เคียงกัน บริบท ลักษณะภูมิประเทศใกล้เคียงกัน และเขตพื้นที่ติดต่อกัน จะพบว่า การกำหนดอัตรากำลังขององค์การบริหารส่วนตำบลทั้งสองแห่ง มีอัตรากำลังไม่แตกต่างกันเท่าไรนัก

การจัดทำแผนอัตรากำลัง ๓ ปี ประจำปีงบประมาณ ๒๕๖๔ – ๒๕๖๖ ขององค์การบริหารส่วนตำบลบางขันแตก ได้มีการปรับแก้ตำแหน่ง ลดตำแหน่ง หรือเพิ่มตำแหน่ง โดยการปรับตำแหน่งประเภททั่วไป เป็นประเภทวิชาการในสายงานเดียวกัน ให้สอดคล้องกับปริมาณงาน สามารถที่จะปฏิบัติงานได้อย่างมีประสิทธิภาพได้ ส่วนตำแหน่งที่ยังว่างไม่มีคนครอง องค์การบริหารส่วนตำบลบางขันแตก ได้ดำเนินการสรรหาโดยวิธีการรับโอนและขอใช้บัญชี กสธ. อย่างต่อเนื่อง และคาดการณ์ว่าในปีงบประมาณ พ.ศ. ๒๕๖๔ – ๒๕๖๖ ตามกรอบอัตรากำลัง ๓ ปี จะได้พนักงานส่วนตำบลมาดำรงตำแหน่งที่ว่าง และทำให้พนักงานส่วนตำบลเพิ่มขึ้น สามารถปฏิบัติงานได้อย่างมีประสิทธิภาพมากยิ่งขึ้น

### ขั้นตอนการวิเคราะห์เพื่อกำหนดจำนวนตำแหน่ง มี ๓ ขั้นตอน ดังนี้

**ขั้นตอนที่ ๑** การสำรวจและวิเคราะห์ข้อมูลและปัญหาเกี่ยวกับกำลังคนในปัจจุบัน เพื่อจะได้ทราบลักษณะโครงสร้างของกำลังคนปัจจุบันหรือเป็นการชี้ให้เห็นปัญหาที่เกิดจากลักษณะโครงสร้างของกำลังคน และเป็นพื้นฐานในการกำหนดนโยบายและแผนกำลังคนต่อไป

ประเภทของข้อมูลที่ใช้ในการสำรวจและวิเคราะห์

๑. ข้อมูลทั่วไปเกี่ยวกับกำลังคน (ของบุคคล)
๒. ข้อมูลเกี่ยวกับความเคลื่อนไหวของกำลังคน เช่น การบรรจุ การเลื่อน/ปรับตำแหน่ง การโอน การลาออก ฯ
๓. ข้อมูลอื่นๆ ที่จำเป็นในการวิเคราะห์เพิ่มเติม

**ขั้นตอนที่ ๒** การวิเคราะห์การใช้กำลังคน วิเคราะห์ว่าปัจจุบันใช้กำลังคนได้เหมาะสมหรือไม่ ตรงไหนใช้คนเกินกว่างาน หรือคนขาดแคลนส่วนใด เพื่อนำข้อมูลมาใช้ในการกำหนดจำนวนคนให้เหมาะสมและเป็นแนวทางในการปรับปรุงการบริหารงานให้เหมาะสมกับสภาพแวดล้อม และเพิ่มประสิทธิภาพของคนในองค์กร

แนวทางการวิเคราะห์การใช้กำลังคน ๑๐ ประการ

๑. มีการกำหนดหน้าที่ความรับผิดชอบของตำแหน่งต่างๆ หรือไม่
๒. นโยบายและโครงสร้างเป็นอุปสรรคในการปฏิบัติงานหรือไม่
๓. ปริมาณงานของเจ้าหน้าที่เหมาะสมหรือไม่ งานใดควรเพิ่มงานใดควรลด
๔. ศึกษาว่ามีผู้ดำรงตำแหน่งที่มีคุณวุฒิไม่เหมาะสมกับภารกิจหน้าที่ และควรมอบให้ใครดำเนินการแทน
๕. ตรวจสอบการใช้ลูกจ้างว่าทำงานได้เต็มที่หรือไม่ มอบหมายงานเพิ่มได้หรือไม่
๖. การจัดหน่วยงานและขั้นตอนวิธีการปฏิบัติงานมีประสิทธิภาพ ประหยัดและรวดเร็วหรือไม่
๗. เจ้าหน้าที่ที่มีความรู้ ความชำนาญและความสามารถเหมาะสมกับงานหรือไม่
๘. ควรจัดฝึกอบรมเจ้าหน้าที่ในเรื่องใดเพื่อให้มีความสามารถ/ทักษะเหมาะสมกับงานปัจจุบันและงานอนาคต
๙. มีการใช้คนเต็มที่หรือไม่ มีการมอบหมายและควบคุมงานเหมาะสมหรือไม่
๑๐. สร้างมาตรการและสิ่งจูงใจเพื่อช่วยเพิ่มปริมาณงานและประสิทธิภาพงานอย่างไร

### ขั้นตอนที่ ๓ การคำนวณจำนวนกำลังคนที่ต้องการ มีวิธีคำนวณที่สำคัญ ดังนี้

#### ๑. การคำนวณจากปริมาณงานและมาตรฐานการทำงาน วิธีนี้มีสิ่งสำคัญต้องทราบ ๒ ประการ

๑.๑ ปริมาณงาน ต้องทราบสถิติปริมาณงาน หรือ ผลงานที่ผ่านมาในแต่ละปีของหน่วยงาน และมีการคาดคะเนแนวโน้มการเพิ่ม/ลดของปริมาณงาน อาจคำนวณอัตราเพิ่มของปริมาณงานในปีที่ผ่านมา แล้วนำมาคาดคะเนปริมาณงานในอนาคต สิ่งสำคัญคือ ปริมาณงานหรือผลงานที่นำมาใช้คำนวณต้องใกล้เคียงความจริงและน่าเชื่อถือ มีหลักฐานพอจะอ้างอิงได้

๑.๒ มาตรฐานการทำงาน หมายถึง เวลามาตรฐานที่คน ๑ คน จะใช้การทำงานแต่ละชิ้น การคิดวันและเวลาทำงานมาตรฐานของข้าราชการ มีวิธีการคิด ดังนี้

๑ ปี จะมี ๕๒ สัปดาห์

๑ สัปดาห์จะทำ ๕ วัน

๑ ปี จะมีวันทำ ๒๖๐ วัน

วันหยุดราชการประจำปี ๑๓ วัน

วันหยุดพักผ่อนประจำปี (พักร้อน) ๑๐ วัน

คิดเฉลี่ยวันหยุดลาภิจ ลาป่วย ๗ วัน

รวมวันหยุดใน ๑ ๓๐ วัน

\* วันทำงานมาตรฐานของข้าราชการใน ๑ ปี ๒๓๐ วัน

เวลาทำงานมาตรฐานของข้าราชการใน ๑ วัน ๖ ชั่วโมง

(๐๘.๓๐-๑๖.๓๐ น.- เวลาพักกลางวัน ๑ ชม.- เวลาพักส่วนตัว ๑ ชม.)

\*\* เวลาทำงานของข้าราชการใน ๑ ปี (๒๓๐ x ๖) ๑,๓๘๐ ชั่วโมง

หรือ (๑,๓๘๐ x ๖๐) ๘๒,๘๐๐ นาที

ซึ่งในการกำหนดจำนวนตำแหน่งข้าราชการจะใช้เวลาทำงานมาตรฐานนี้เป็นเกณฑ์ สูตรในการคำนวณ

$$\text{จำนวนคน} = \frac{\text{ปริมาณงานทั้งหมด(๑ปี)} \times \text{เวลามาตรฐานต่อ ๑ ชิ้น}}{\text{เวลาทำงานมาตรฐานต่อคนต่อปี}}$$

๒. การคำนวณจากปริมาณงานและจำนวนคนที่ใช้อยู่ในปัจจุบัน วิธีนี้ต้องทราบสถิติผลงานหรือปริมาณงานที่ผ่านมาในแต่ละปี รวมทั้งจำนวนคนที่ทำงานเหล่านั้นในแต่ละปี เพื่อใช้เป็นแนวสำหรับการกำหนดจำนวนตำแหน่ง หรือจำนวนคนในกรณีที่มีปริมาณงานเปลี่ยนแปลงไป ซึ่งจากข้อมูลดังกล่าว อาจนำมาคำนวณหาอัตราส่วนระหว่างปริมาณงานกับจำนวนคนที่ต้องการสำหรับงานต่างๆ ได้ เช่น งานด้านสารบรรณ หรืองานด้านการเงิน แต่มีข้อควรระวังสำหรับการคำนวณแบบนี้ คือ

๒.๑ ต้องศึกษาให้แน่ชัดว่า เจ้าหน้าที่ที่มีอยู่เดิมทำงานเต็มที่หรือไม่

๒.๒ งานบางอย่างมีปริมาณเพิ่มขึ้น แต่ไม่สัมพันธ์กับจำนวนเจ้าหน้าที่ จึงไม่สามารถคำนวณโดยวิธีธรรมดาแบบนี้ได้ ต้องใช้วิธีการคำนวณที่ซับซ้อนกว่านี้

จากแนวทางการวิเคราะห์การกำหนดตำแหน่งดังกล่าว องค์การบริหารส่วนตำบลบางขันแตก จึงได้กำหนดตำแหน่งดังต่อไปนี้

องค์การบริหารส่วนตำบลบางขันแตก ได้วิเคราะห์การกำหนดตำแหน่งจากภารกิจที่จะดำเนินการในแต่ละส่วนราชการในอนาคต ๓ ปี ซึ่งเป็นตัวสะท้อนให้เห็นว่าปริมาณงานในแต่ละส่วนราชการ มีเท่าใด เพื่อนำมาวิเคราะห์ว่าจะใช้ตำแหน่งใด จำนวนเท่าใด ในส่วนราชการใด ในระยะเวลา ๓ ปี ข้างหน้า จึงจะเหมาะสมกับภารกิจและปริมาณงานและเพื่อให้คุ้มค่าต่อการใช้จ่ายงบประมาณขององค์กรปกครองส่วนท้องถิ่น และเพื่อให้การบริหารงานขององค์กรปกครองส่วนท้องถิ่นเป็นไปอย่างมีประสิทธิภาพ ประสิทธิผล โดยนำผลการวิเคราะห์ตำแหน่งมากรอกข้อมูลลงในกรอบอัตรากำลัง ๓ ปี ดังนี้





**กรอบอัตรากำลัง ๓ ปี ประจำปีงบประมาณ พ.ศ. ๒๕๖๔ - ๒๕๖๖**  
**องค์การบริหารส่วนตำบลบางขันแตก อำเภอเมืองสมุทรสงคราม จังหวัดสมุทรสงคราม**

ที่	ส่วนราชการ	กรอบ อัตรากำลัง เดิม	อัตราตำแหน่งที่คาดว่าจะต้อง ใช้ในช่วงระยะเวลา ๓ ปี ข้างหน้า			เพิ่ม/ลด			หมายเหตุ
			๒๕๖๔	๒๕๖๕	๒๕๖๖	๒๕๖๔	๒๕๖๕	๒๕๖๖	
๑	ปลัดองค์การบริหารส่วนตำบล (นักบริหารงานท้องถิ่น ระดับกลาง)	๑	๑	๑	๑	-	-	-	ว่างเดิม
๒	รองปลัดองค์การบริหารส่วนตำบล (นักบริหารงานท้องถิ่น ระดับต้น)	๑	๑	๑	๑	-	-	-	
	<b>สำนักปลัดองค์การบริหารส่วนตำบล</b>								
๓	หัวหน้าสำนักปลัด (นักบริหารงานทั่วไป ระดับต้น)	๑	๑	๑	๑	-	-	-	ว่างเดิม
๔	นักทรัพยากรบุคคล (ปก/ชก)	๑	๑	๑	๑	-	-	-	
๕	นักพัฒนาชุมชน (ปก/ชก)	๑	๑	๑	๑	-	-	-	
๖	นิติกร (ปก/ชก)	๑	๑	๑	๑	-	-	-	ว่างเดิม
๗	นักวิเคราะห์นโยบายและแผน (ปก/ชก)	๑	๑	๑	๑	-	-	-	
๘	เจ้าพนักงานธุรการ (ปง/ชง)	๑	๑	๑	๑	-	-	-	
	<b>พนักงานจ้างตามภารกิจ</b>								
๙	ผู้ช่วยเจ้าพนักงานธุรการ	๒	๒	๒	๒	-	-	-	ว่างเดิม ๑
๑๐	คนสวน	๑	๑	๑	๑	-	-	-	
	<b>พนักงานจ้างทั่วไป</b>								
๑๑	คนงาน	๔	๔	๔	๔	-	-	-	ว่างเดิม ๑
	<b>รวม</b>	<b>๑๕</b>	<b>๑๕</b>	<b>๑๕</b>	<b>๑๕</b>	<b>-</b>	<b>-</b>	<b>-</b>	
	<b>กองคลัง</b>								
๑๒	ผู้อำนวยการกองคลัง (นักบริหารงานการคลัง ระดับต้น)	๑	๑	๑	๑	-	-	-	ว่างเดิม
๑๓	นักวิชาการจัดเก็บรายได้ (ปก/ชก)	๑	๑	๑	๑	-	-	-	
๑๔	เจ้าพนักงานจัดเก็บรายได้ (ปง/ชง)	๑	๑	๑	๑	-	-	-	ว่างเดิม
๑๕	เจ้าพนักงานพัสดุ (ปก/ชก)	๑	๑	๑	๑	-	-	-	ว่างเดิม
๑๖	เจ้าพนักงานการเงินและบัญชี (ปก/ชก)	๑	๑	๑	๑	-	-	-	ว่างเดิม
	<b>พนักงานจ้างตามภารกิจ</b>								
๑๗	ผู้ช่วยเจ้าพนักงานจัดเก็บรายได้	๑	๑	๑	๑	-	-	-	
๑๘	ผู้ช่วยเจ้าพนักงานพัสดุ	๑	๑	๑	๑	-	-	-	
๑๙	ผู้ช่วยเจ้าพนักงานการเงินและบัญชี	๑	๑	๑	๑	-	-	-	
	<b>พนักงานจ้างทั่วไป</b>								
๒๐	คนงาน	๑	๑	๑	๑	-	-	-	
	<b>รวม</b>	<b>๙</b>	<b>๙</b>	<b>๙</b>	<b>๙</b>	<b>-</b>	<b>-</b>	<b>-</b>	



ที่	ส่วนราชการ	กรอบ อัตรากำลัง เดิม	อัตราตำแหน่งที่คาดว่าจะต้อง ใช้ในช่วงระยะเวลา ๓ ปี ข้างหน้า			เพิ่ม/ลด			หมายเหตุ
			๒๕๖๔	๒๕๖๕	๒๕๖๖	๒๕๖๔	๒๕๖๕	๒๕๖๖	
	<b>กองช่าง</b>								
๒๑	ผู้อำนวยการกองช่าง (นักบริหารงานช่าง ระดับต้น)	๑	๑	๑	๑	-	-	-	
๒๒	วิศวกรโยธา (ปก/ชก)	๑	๑	๑	๑	-	-	-	ว่างเดิม
๒๓	นายช่างโยธา (ปง/ชง)	๑	๑	๑	๑	-	-	-	ว่างเดิม
	<b>พนักงานจ้างตามภารกิจ</b>								
๒๔	ผู้ช่วยนายช่างโยธา	๑	๑	๑	๑	-	-	-	
๒๕	ผู้ช่วยนายช่างไฟฟ้า	๑	๑	๑	๑	-	-	-	ว่างเดิม
๒๖	ผู้ช่วยเจ้าพนักงานธุรการ	๑	๑	๑	๑	-	-	-	ว่างเดิม
	<b>พนักงานจ้างทั่วไป</b>								
๒๗	คนงาน	๒	๒	๒	๒	-	-	-	
	<b>รวม</b>	<b>๘</b>	<b>๘</b>	<b>๘</b>	<b>๘</b>	<b>-</b>	<b>-</b>	<b>-</b>	
	<b>กองสาธารณสุขและสิ่งแวดล้อม</b>								
๒๘	ผู้อำนวยการกองสาธารณสุขและสิ่งแวดล้อม (นักบริหารงานสาธารณสุขและสิ่งแวดล้อม ระดับต้น)	๑	๑	๑	๑	-	-	-	ว่างเดิม
๒๙	นักวิชาการสาธารณสุข (ปก/ชก)	-	๑	๑	๑	+ ๑	-	-	กำหนดเพิ่ม
๓๐	เจ้าพนักงานสาธารณสุข (ปง/ชง)	๑	-	-	-	- ๑	-	-	ยุบเลิก
	<b>พนักงานจ้างตามภารกิจ</b>								
๓๑	พนักงานขับรถบรรทุกขยะ	๑	๑	๑	๑	-	-	-	
	<b>พนักงานจ้างทั่วไป</b>								
๓๒	คนงานประจำรถขยะ	๓	๓	๓	๓	-	-	-	
	<b>รวม</b>	<b>๖</b>	<b>๖</b>	<b>๖</b>	<b>๖</b>	<b>-</b>	<b>-</b>	<b>-</b>	
	<b>กองการศึกษา ศาสนา และวัฒนธรรม</b>								
๓๓	ผู้อำนวยการกองการศึกษา ศาสนา และวัฒนธรรม (นักบริหารงานการศึกษา ระดับต้น)	๑	๑	๑	๑	-	-	-	
๓๔	นักวิชาการศึกษา	๑	๑	๑	๑	-	-	-	
๓๕	ครูผู้ดูแลเด็ก	๘	๘	๘	๘	-	-	-	ว่างเดิม ๔
	<b>พนักงานจ้างตามภารกิจ</b>								
๓๖	ผู้ช่วยครูผู้ดูแลเด็ก	๔	๔	๔	๔	-	-	-	ว่างเดิม ๑
	<b>รวม</b>	<b>๑๔</b>	<b>๑๔</b>	<b>๑๔</b>	<b>๑๔</b>	<b>-</b>	<b>-</b>	<b>-</b>	
	<b>รวมทั้งสิ้น</b>	<b>๕๒</b>	<b>๕๒</b>	<b>๕๒</b>	<b>๕๒</b>	<b>-</b>	<b>-</b>	<b>-</b>	





## ๙. ภาวะค่าใช้จ่ายเกี่ยวกับเงินเดือนและประโยชน์ตอบแทนอื่น

ที่	ชื่อสายงาน	ระดับตำแหน่ง	จำนวนทั้งหมด	จำนวนที่มีอยู่ปัจจุบัน			อัตราตำแหน่งที่คาดว่าจะต้องใช้ในช่วงระยะ ๓ ปีข้างหน้า			อัตรากำลังคน เพิ่ม/ลด			ภาวะค่าใช้จ่ายที่เพิ่มขึ้น (๓)			ค่าใช้จ่ายรวม (๔)			หมายเหตุ
				จำนวนคน	เงินเดือน (๑)	เงินประจำตำแหน่ง (๒)	๒๕๖๔	๒๕๖๕	๒๕๖๖	๒๕๖๔	๒๕๖๕	๒๕๖๖	๒๕๖๔	๒๕๖๕	๒๕๖๖	๒๕๖๔	๒๕๖๕	๒๕๖๖	
๑	ปลัดองค์การบริหารส่วนตำบล (นักบริหารงานท้องถิ่น)	กลาง	๑	-	๕๕๘,๐๔๐	๑๖๘,๐๐๐	๑	๑	๑	-	-	-	๑๙,๖๘๐	๑๙,๖๘๐	๑๙,๖๘๐	๗๓๕,๗๒๐	๗๕๕,๔๐๐	๗๗๕,๐๘๐	ว่างเต็ม
๒	รองปลัดองค์การบริหารส่วนตำบล (นักบริหารงานท้องถิ่น)	ต้น	๑	๑	๓๗๖,๐๘๐	๔๒,๐๐๐	๑	๑	๑	-	-	-	๑๓,๓๒๐	๑๓,๓๒๐	๑๓,๔๔๐	๔๓๑,๔๐๐	๔๔๔,๗๒๐	๔๕๘,๑๖๐	(๓๑,๓๔๐)
<b>สำนักปลัดองค์การบริหารส่วนตำบล (๐๑)</b>																			
๓	หัวหน้าสำนักปลัด (นักบริหารงานทั่วไป)	ต้น	๑	-	๓๙๓,๖๐๐	๔๒,๐๐๐	๑	๑	๑	-	-	-	๑๓,๖๒๐	๑๓,๖๒๐	๑๓,๖๒๐	๔๔๙,๒๒๐	๔๖๒,๘๔๐	๔๗๖,๔๖๐	ว่างเต็ม
๔	นักพัฒนาชุมชน	ปก.	๑	๑	๒๒๙,๙๒๐	-	๑	๑	๑	-	-	-	๗,๖๘๐	๗,๖๘๐	๘,๔๐๐	๒๓๗,๖๐๐	๒๔๕,๒๘๐	๒๕๓,๖๘๐	(๑๙,๑๖๐)
๕	นักทรัพยากรบุคคล	ปก.	๑	๑	๒๑๐,๘๔๐	-	๑	๑	๑	-	-	-	๗,๕๖๐	๗,๖๘๐	๗,๖๘๐	๒๑๘,๔๐๐	๒๒๖,๐๘๐	๒๓๓,๗๖๐	(๑๗,๕๗๐)
๖	นิติกร	ปก./ชก.	๑	-	๓๕๕,๓๒๐	-	๑	๑	๑	-	-	-	๑๒,๐๐๐	๑๒,๐๐๐	๑๒,๐๐๐	๓๖๗,๓๒๐	๓๗๙,๓๒๐	๓๙๑,๓๒๐	ว่างเต็ม
๗	นักวิเคราะห์นโยบายและแผน	ปก.	๑	๑	๑๙๔,๖๔๐	-	๑	๑	๑	-	-	-	๘,๖๔๐	๗,๕๖๐	๗,๕๖๐	๒๐๓,๒๘๐	๒๑๐,๘๔๐	๒๑๘,๔๐๐	(๑๖,๒๒๐)
๘	เจ้าพนักงานธุรการ	ปง.	๑	๑	๑๕๕,๖๔๐	-	๑	๑	๑	-	-	-	๖,๓๖๐	๖,๓๖๐	๖,๔๘๐	๑๖๒,๐๐๐	๑๖๘,๓๖๐	๑๗๔,๘๔๐	(๑๒,๙๗๐)
๙	ผู้ช่วยเจ้าพนักงานธุรการ	-	๑	๑	๑๖๐,๔๔๐	-	๑	๑	๑	-	-	-	๖,๔๘๐	๖,๗๒๐	๖,๙๖๐	๑๖๖,๙๒๐	๑๗๓,๖๔๐	๑๘๐,๖๐๐	(๑๓,๓๗๐)
๑๐	ผู้ช่วยเจ้าพนักงานธุรการ	-	๑	-	๑๓๘,๐๐๐	-	๑	๑	๑	-	-	-	๐	๕,๕๒๐	๕,๗๖๐	๑๓๘,๐๐๐	๑๔๓,๕๒๐	๑๔๙,๒๘๐	ว่างเต็ม
๑๑	คนสวน	-	๑	๑	๑๕๗,๔๔๐	-	๑	๑	๑	-	-	-	๖,๓๖๐	๖,๖๐๐	๖,๘๔๐	๑๖๓,๘๐๐	๑๗๐,๔๐๐	๑๗๗,๒๔๐	(๑๓,๑๒๐)
๑๒	คนงาน	-	๔	๓	๔๓๒,๐๐๐	-	๔	๔	๔	-	-	-	๐	๐	๐	๔๓๒,๐๐๐	๔๓๒,๐๐๐	๔๓๒,๐๐๐	(๙,๐๐๐)
<b>กองคลัง (๐๔)</b>																			
๑๓	ผู้อำนวยการกองคลัง (นักบริหารงานการคลัง)	ต้น	๑	-	๓๙๓,๖๐๐	๔๒,๐๐๐	๑	๑	๑	-	-	-	๑๓,๖๒๐	๑๓,๖๒๐	๑๓,๖๒๐	๔๔๙,๒๒๐	๔๖๒,๘๔๐	๔๗๖,๔๖๐	ว่างเต็ม
๑๔	นักวิชาการจัดเก็บรายได้	ปก.	๑	๑	๑๘๐,๗๒๐	-	๑	๑	๑	-	-	-	๙,๓๖๐	๙,๑๒๐	๘,๒๘๐	๑๙๐,๐๘๐	๑๙๙,๒๐๐	๒๐๗,๘๘๐	(๑๕,๐๖๐)
๑๕	เจ้าพนักงานจัดเก็บรายได้	ปง./ชง.	๑	-	๒๙๗,๙๐๐	-	๑	๑	๑	-	-	-	๙,๗๒๐	๙,๗๒๐	๙,๗๒๐	๓๐๗,๖๒๐	๓๑๖,๓๔๐	๓๒๖,๐๖๐	ว่างเต็ม
๑๖	เจ้าพนักงานการเงินและบัญชี	ปง./ชง.	๑	-	๒๙๗,๙๐๐	-	๑	๑	๑	-	-	-	๙,๗๒๐	๙,๗๒๐	๙,๗๒๐	๓๐๗,๖๒๐	๓๑๖,๓๔๐	๓๒๖,๐๖๐	ว่างเต็ม
๑๗	เจ้าพนักงานพัสดุ	ปง./ชง.	๑	-	๒๙๗,๙๐๐	-	๑	๑	๑	-	-	-	๙,๗๒๐	๙,๗๒๐	๙,๗๒๐	๓๐๗,๖๒๐	๓๑๖,๓๔๐	๓๒๖,๐๖๐	ว่างเต็ม
๑๘	ผู้ช่วยเจ้าพนักงานการเงินและบัญชี	-	๑	๑	๑๕๐,๒๔๐	-	๑	๑	๑	-	-	-	๖,๑๒๐	๖,๓๖๐	๖,๖๐๐	๑๕๖,๓๖๐	๑๖๒,๗๒๐	๑๖๙,๓๒๐	(๑๒,๕๖๐)
๑๙	ผู้ช่วยเจ้าพนักงานจัดเก็บรายได้	-	๑	๑	๑๓๘,๐๐๐	-	๑	๑	๑	-	-	-	๕,๕๒๐	๕,๗๖๐	๖,๐๐๐	๑๔๓,๕๒๐	๑๔๙,๒๘๐	๑๕๕,๒๘๐	(๑๑,๕๐๐)
๒๐	ผู้ช่วยเจ้าพนักงานพัสดุ	-	๑	๑	๑๔๘,๐๐๐	-	๑	๑	๑	-	-	-	๖,๐๐๐	๖,๒๔๐	๖,๔๘๐	๑๔๙,๘๐๐	๑๖๑,๐๔๐	๑๖๗,๕๒๐	(๑๒,๔๐๐)
๒๑	คนงาน	-	๑	๑	๑๐๘,๐๐๐	-	๑	๑	๑	-	-	-	๐	๐	๐	๑๐๘,๐๐๐	๑๐๘,๐๐๐	๑๐๘,๐๐๐	(๙,๐๐๐)
<b>กองช่าง (๐๕)</b>																			
๒๒	ผู้อำนวยการกองช่าง (นักบริหารงานช่าง)	ต้น	๑	๑	๔๐๙,๓๒๐	๔๒,๐๐๐	๑	๑	๑	-	-	-	๑๓,๓๒๐	๑๓,๐๘๐	๑๓,๒๐๐	๔๖๔,๖๔๐	๔๗๗,๗๒๐	๔๙๐,๙๒๐	(๓๔,๑๑๐)



ที่	ชื่อสายงาน	ระดับตำแหน่ง	จำนวนทั้งหมด	จำนวนที่มีอยู่ปัจจุบัน			อัตราตำแหน่งที่คาดว่าจะต้องใช้ในช่วงระยะ ๓ ปีข้างหน้า			อัตรากำลังคน เพิ่ม/ลด			ภาวะค่าใช้จ่ายที่เพิ่มขึ้น (๓)			ค่าใช้จ่ายรวม (๔)			หมายเหตุ
				จำนวนคน	เงินเดือน (๑)	เงินประจำตำแหน่ง (๒)	๒๕๖๔	๒๕๖๕	๒๕๖๖	๒๕๖๔	๒๕๖๕	๒๕๖๖	๒๕๖๔	๒๕๖๕	๒๕๖๖	๒๕๖๔	๒๕๖๕	๒๕๖๖	
๒๓	วิศวกรโยธา	ปก/ชก	๑	-	๓๕๕,๓๒๐	-	๑	๑	๑	-	-	-	๑๒,๐๐๐	๑๒,๐๐๐	๑๒,๐๐๐	๓๖๗,๓๒๐	๓๗๙,๓๒๐	๓๙๑,๓๒๐	ว่างเต็ม
๒๔	นายช่างโยธา	ปง/ชง	๑	-	๒๙๗,๙๐๐	-	๑	๑	๑	-	-	-	๙,๗๒๐	๙,๗๒๐	๙,๗๒๐	๓๐๗,๖๒๐	๓๑๙,๓๔๐	๓๒๗,๐๖๐	ว่างเต็ม
๒๕	ผู้ช่วยนายช่างโยธา	-	๑	๑	๑๓๘,๐๐๐	-	๑	๑	๑	-	-	-	๕,๕๒๐	๕,๗๖๐	๖,๐๐๐	๑๔๓,๕๒๐	๑๔๙,๒๘๐	๑๕๕,๒๘๐	(๑๑,๕๐๐)
๒๖	ผู้ช่วยนายช่างไฟฟ้า	-	๑	-	๑๓๘,๐๐๐	-	๑	๑	๑	-	-	-	๐	๕,๕๒๐	๕,๗๖๐	๑๓๘,๐๐๐	๑๔๓,๕๒๐	๑๔๙,๒๘๐	ว่างเต็ม
๒๗	ผู้ช่วยเจ้าพนักงานธุรการ	-	๑	-	๑๓๘,๐๐๐	-	๑	๑	๑	-	-	-	๐	๕,๕๒๐	๕,๗๖๐	๑๓๘,๐๐๐	๑๔๓,๕๒๐	๑๔๙,๒๘๐	ว่างเต็ม
๒๘	คนงาน	-	๒	๒	๒๑๖,๐๐๐	-	๒	๒	๒	-	-	-	๐	๐	๐	๒๑๖,๐๐๐	๒๑๖,๐๐๐	๒๑๖,๐๐๐	(๙,๐๐๐)
<b>กองสาธารณสุขและสิ่งแวดล้อม (๐๖)</b>																			
๒๙	ผู้อำนวยการกองสาธารณสุขและสิ่งแวดล้อม (นักบริหารงานสาธารณสุขและสิ่งแวดล้อม)	ต้น	๑	-	๓๙๓,๖๐๐	๔๒,๐๐๐	๑	๑	๑	-	-	-	๑๓,๖๒๐	๑๓,๖๒๐	๑๓,๖๒๐	๔๔๙,๒๒๐	๔๖๒,๘๔๐	๔๗๖,๔๖๐	ว่างเต็ม
๓๐	นักวิชาการสาธารณสุข	ปก./ชก.	๑	-	-	-	๑	๑	๑	+๑	-	-	๓๕๕,๓๒๐	๑๒,๐๐๐	๑๒,๐๐๐	๓๕๕,๓๒๐	๓๖๗,๓๒๐	๓๗๙,๓๒๐	กำหนดเพิ่ม
๓๑	เจ้าพนักงานสาธารณสุข	ปง/ชง	๑	-	-	-	๐	๐	๐	-๑	-	-	๐	๐	๐	๐	๐	๐	ยุบเลิก
๓๒	พนักงานขับรถบรรทุกขยะ	-	๑	๑	๑๕๙,๗๒๐	-	๑	๑	๑	-	-	-	๖,๔๘๐	๖,๗๒๐	๖,๙๖๐	๑๖๖,๒๐๐	๑๗๒,๙๒๐	๑๗๙,๘๘๐	(๑๓,๓๑๐)
๓๓	คนงานประจำรถขยะ	-	๓	๓	๓๒๔,๐๐๐	-	๓	๓	๓	-	-	-	๐	๐	๐	๓๒๔,๐๐๐	๓๒๔,๐๐๐	๓๒๔,๐๐๐	(๙,๐๐๐)
<b>กองการศึกษา ศาสนา และวัฒนธรรม (๐๘)</b>																			
๓๔	ผู้อำนวยการกองการศึกษา ศาสนา และวัฒนธรรม (นักบริหารงานการศึกษา)	ต้น	๑	-	๓๙๓,๖๐๐	๔๒,๐๐๐	๑	๑	๑	-	-	-	๑๓,๖๒๐	๑๓,๖๒๐	๑๓,๖๒๐	๔๔๙,๒๒๐	๔๖๒,๘๔๐	๔๗๖,๔๖๐	ว่างเต็ม
๓๕	นักวิชาการศึกษา	ปก.	๑	๑	๑๘๐,๗๒๐	-	๑	๑	๑	-	-	-	๙,๓๖๐	๙,๑๒๐	๘,๘๘๐	๑๙๐,๐๘๐	๑๙๙,๒๐๐	๒๐๗,๔๘๐	(๑๕,๐๖๐)
๓๖	ครู	คศ.๑	๔	๔	-	-	๔	๔	๔	-	-	-	๐	๐	๐	๐	๐	๐	(เงินอุดหนุน)
๓๗	ครูผู้ดูแลเด็ก	ครูผู้ช่วย	๔	-	-	-	๔	๔	๔	-	-	-	๐	๐	๐	๐	๐	๐	(เงินอุดหนุน)
๓๘	ผู้ช่วยครูผู้ดูแลเด็ก	-	๔	๓	-	-	๔	๔	๔	-	-	-	๐	๐	๐	๐	๐	๐	(เงินอุดหนุน)
(๔)	<b>รวม</b>		<b>๕๓</b>	<b>๓๑</b>	<b>๘,๕๐๙,๒๐๐</b>	<b>๔๒๐,๐๐๐</b>	<b>๕๒</b>	<b>๕๒</b>	<b>๕๒</b>	<b>-</b>	<b>-</b>	<b>-</b>	<b>๖๑๐,๔๔๐</b>	<b>๒๘๓,๖๘๐</b>	<b>๒๘๕,๔๘๐</b>	<b>๙,๕๓๙,๖๔๐</b>	<b>๙,๘๒๓,๓๒๐</b>	<b>๑๐,๑๐๘,๘๐๐</b>	
(๕)	<b>ประมาณการประโยชน์ตอบแทนอื่น ๑๕%</b>															<b>๑,๔๓๐,๙๕๖</b>	<b>๑,๔๗๓,๔๙๘</b>	<b>๑,๕๑๖,๓๒๐</b>	
(๖)	<b>รวมเป็นค่าใช้จ่ายบุคคลทั้งสิ้น</b>															<b>๑๐,๙๗๐,๕๙๖</b>	<b>๑๑,๒๙๖,๘๑๘</b>	<b>๑๑,๖๒๕,๑๒๐</b>	
(๗)	<b>คิดเป็นร้อยละ ๔๐ ของงบประมาณรายจ่ายประจำปี</b>															<b>๑๘.๓๓</b>	<b>๑๗.๙๘</b>	<b>๑๗.๖๒</b>	

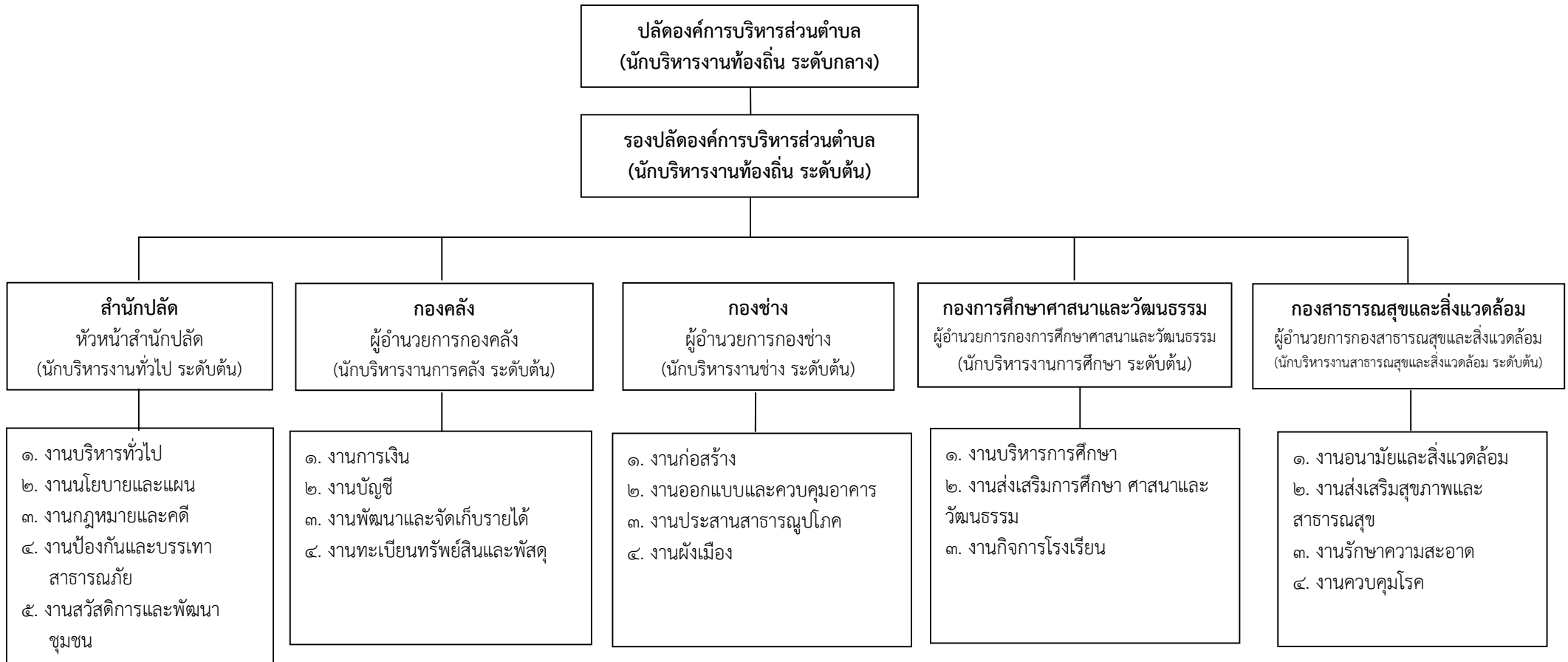
**หมายเหตุ**

ฐานคำนวณงบประมาณรายจ่ายประจำปี พ.ศ. ๒๕๖๔ = ๕๙,๘๕๐,๐๐๐ (๕๗,๐๐๐,๐๐๐ x ๕%) + ๕๗,๐๐๐,๐๐๐ = ๕๙,๘๕๐,๐๐๐

ฐานคำนวณงบประมาณรายจ่ายประจำปี พ.ศ. ๒๕๖๕ = ๖๒,๘๔๒,๕๐๐ (๕๙,๘๕๐,๐๐๐ x ๕%) + ๕๙,๘๕๐,๐๐๐ = ๖๒,๘๔๒,๕๐๐

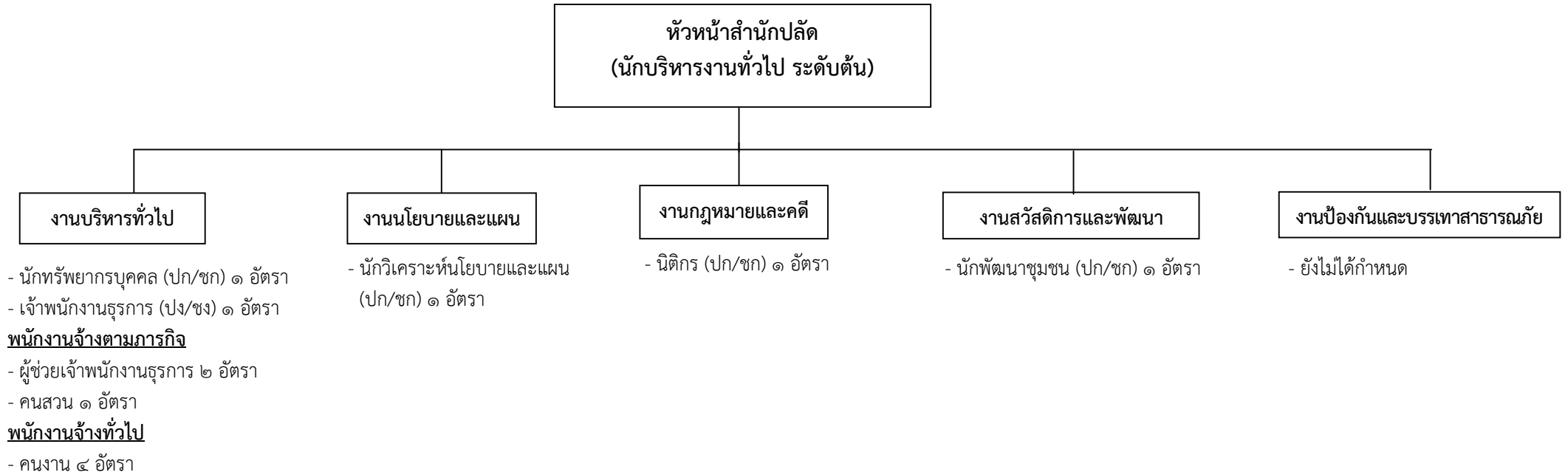
ฐานคำนวณงบประมาณรายจ่ายประจำปี พ.ศ. ๒๕๖๖ = ๖๕,๙๘๔,๖๒๕ (๖๒,๘๔๒,๕๐๐ x ๕%) + ๖๒,๘๔๒,๕๐๐ = ๖๕,๙๘๔,๖๒๕

## ๑๐. แผนภูมิโครงสร้างการแบ่งส่วนราชการตามแผนอัตรากำลัง ๓ ปี





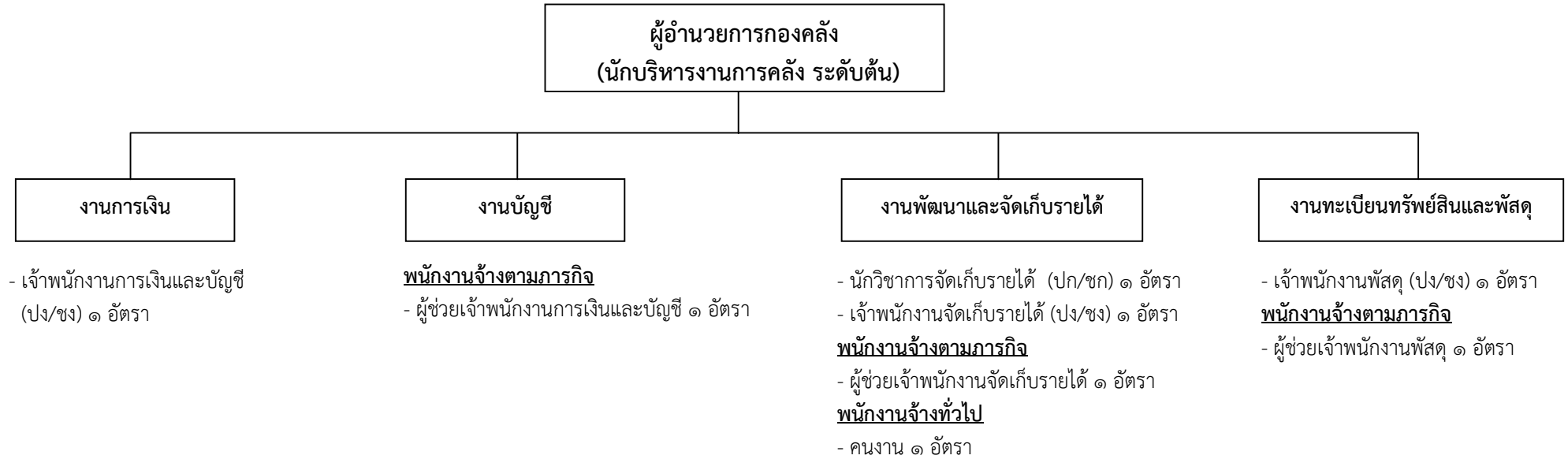
โครงสร้างของสำนักปลัดองค์การบริหารส่วนตำบล



ระดับ	อำนวยการท้องถิ่น			วิชาการ				ทั่วไป			ลูกจ้างประจำ	พนักงานจ้าง		รวม
	ต้น	กลาง	สูง	ปฏิบัติการ	ชำนาญการ	ชำนาญการพิเศษ	เชี่ยวชาญ	ปฏิบัติงาน	ชำนาญงาน	อาวุโส		ภารกิจ	ทั่วไป	
จำนวน	๑	-	-	๔	-	-	-	๑	-	-	-	๓	๔	๑๓

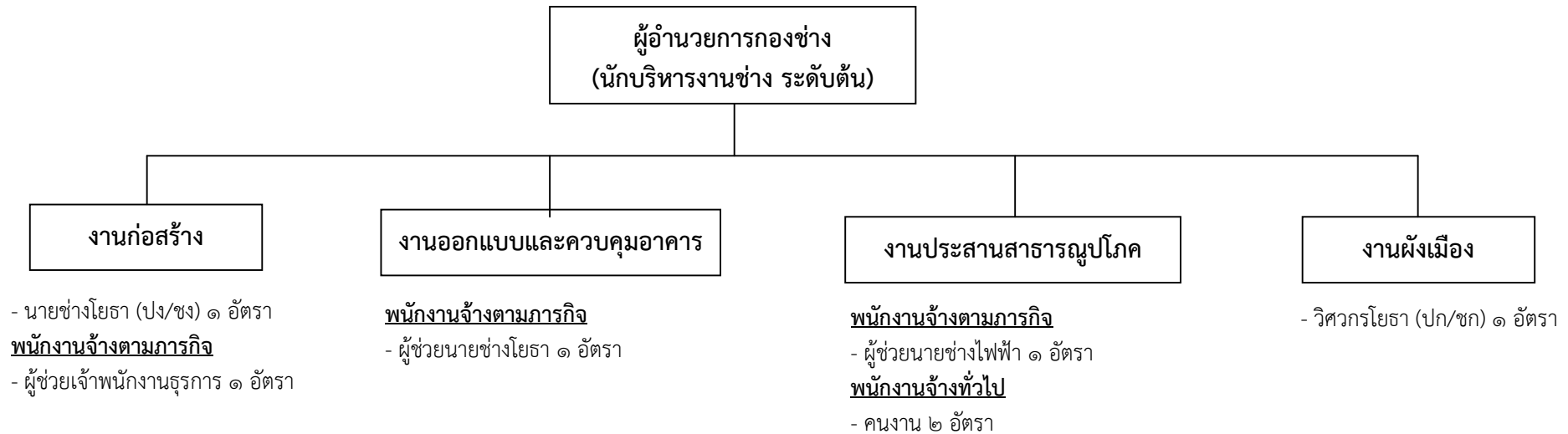


### โครงสร้างกองคลัง



ระดับ	อำนวยการท้องถิ่น			วิชาการ				ทั่วไป			ลูกจ้างประจำ	พนักงานจ้าง		รวม
	ต้น	กลาง	สูง	ปฏิบัติการ	ชำนาญการ	ชำนาญการพิเศษ	เชี่ยวชาญ	ปฏิบัติงาน	ชำนาญงาน	อาวุโส		ภารกิจ	ทั่วไป	
จำนวน	๑	-	-	๑	-	-	-	๓	-	-	-	๓	๑	๔

### โครงสร้างกองช่าง



ระดับ	อำนาจการท้องถิ่น			วิชาการ				ทั่วไป			ลูกจ้างประจำ	พนักงานจ้าง		รวม
	ต้น	กลาง	สูง	ปฏิบัติการ	ชำนาญการ	ชำนาญการพิเศษ	เชี่ยวชาญ	ปฏิบัติงาน	ชำนาญงาน	อาวุโส		ภารกิจ	ทั่วไป	
จำนวน	๑	-	-	๑	-	-	-	๑	-	-	-	๓	๒	๕

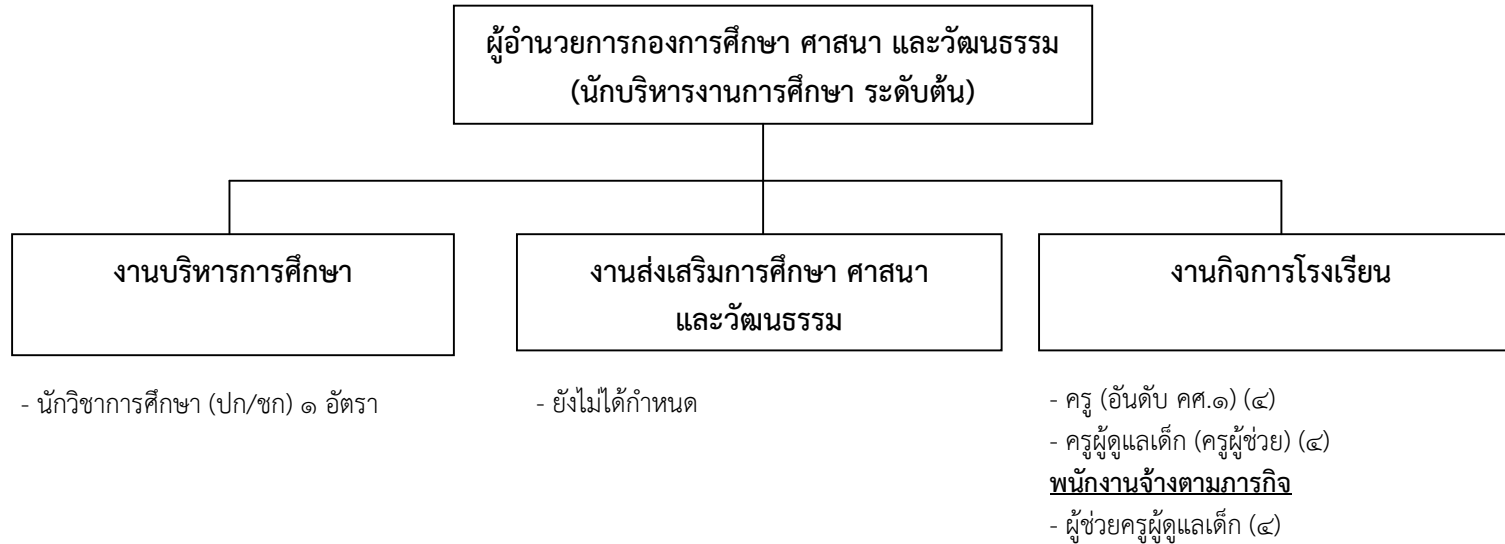


### โครงสร้างกองสาธารณสุขและสิ่งแวดล้อม



ระดับ	ผู้อำนวยการท้องถิ่น			วิชาการ				ทั่วไป			ลูกจ้างประจำ	พนักงานจ้าง		รวม
	ต้น	กลาง	สูง	ปฏิบัติการ	ชำนาญการ	ชำนาญการพิเศษ	เชี่ยวชาญ	ปฏิบัติงาน	ชำนาญงาน	อาวุโส		ภารกิจ	ทั่วไป	
จำนวน	๑	-	-	๑	-	-	-	-	-	-	-	๑	๓	๖

### โครงสร้างกองการศึกษา ศาสนา และวัฒนธรรม



ระดับ	อำนาจการ ท้องถิ่น			วิชาการ				อันดับ		ทั่วไป			ลูกจ้างประจำ	พนักงานจ้าง		รวม
	ต้น	กลาง	สูง	ปฏิบัติการ	ชำนาญการ	ชำนาญการ พิเศษ	เชี่ยวชาญ	ครู ผู้ช่วย	คศ.๑	ปฏิบัติงาน	ชำนาญงาน	อาวุโส		ภารกิจ	ทั่วไป	
จำนวน	๑	-	-	๑	-	-	-	๔	๔	-	-	-	-	๔	-	๑๔



## ๑๑. บัญชีแสดงการจัดคนลงสู่ตำแหน่งและการกำหนดเลขที่ตำแหน่งในส่วนราชการ

ที่	ชื่อ - สกุล	คุณวุฒิการศึกษา	กรอบอัตรากำลังเดิม			กรอบอัตรากำลังใหม่			เงินเดือน	เงินประจำตำแหน่ง		หมายเหตุ
			เลขที่ตำแหน่ง	ตำแหน่ง	ระดับ	เลขที่ตำแหน่ง	ตำแหน่ง	ระดับ		เงินประจำตำแหน่ง	เงินค่าตอบแทน/เงินเพิ่มอื่นๆ	
๑	-ว่าง-	-	๖๐-๓-๐๐-๑๑๐๑-๐๐๑	ปลัด อบต. (นักบริหารงานท้องถิ่น)	กลาง	๖๐-๓-๐๐-๑๑๐๑-๐๐๑	ปลัด อบต. (นักบริหารงานท้องถิ่น )	กลาง	๕๔๘,๐๔๐ (ค่ากลางเงินเดือน)	๘๔,๐๐๐ (๗,๐๐๐ X ๑๒)	๘๔,๐๐๐ (๗,๐๐๐ X ๑๒)	๗๑๖,๐๔๐
๒	นางสาวสรวิทย์ ตาเดอิน	ปริญญาโท	๖๐-๓-๐๐-๑๑๐๑-๐๐๒	รองปลัด อบต. (นักบริหารงานท้องถิ่น)	ต้น	๖๐-๓-๐๐-๑๑๐๑-๐๐๒	รองปลัด อบต. (นักบริหารงานท้องถิ่น)	ต้น	๓๗๖,๐๘๐ (๓๑,๓๔๐ X ๑๒)	๔๒,๐๐๐ (๓,๕๐๐ X ๑๒)	-	๔๑๘,๐๘๐
สำนักปลัดองค์การบริหารส่วนตำบล												
พนักงานส่วนตำบล												
๓	-ว่าง-	-	๖๐-๓-๐๑-๒๑๐๑-๐๐๑	หัวหน้าสำนักปลัด (นักบริหารงานทั่วไป)	ต้น	๖๐-๓-๐๑-๒๑๐๑-๐๐๑	หัวหน้าสำนักปลัด (นักบริหารงานทั่วไป)	ต้น	๓๙๓,๖๐๐ (ค่ากลางเงินเดือน)	๔๒,๐๐๐ (๓,๕๐๐ X ๑๒)	-	(ว่างเดิม) ๔๓๕,๖๐๐
๔	นายประวิณ ศักดิ์วัลลีสกุล	ปริญญาตรี	๖๐-๓-๐๑-๓๘๐๑-๐๐๑	นักพัฒนาชุมชน	ปก.	๖๐-๓-๐๑-๓๘๐๑-๐๐๑	นักพัฒนาชุมชน	ปก.	๒๒๙,๙๒๐ (๑๙,๑๖๐ X ๑๒)	-	-	๒๒๙,๙๒๐
๕	นายวิษณุ คชรัตน์	ปริญญาตรี	๖๐-๓-๐๑-๓๑๐๒-๐๐๑	นักทรัพยากรบุคคล	ปก.	๖๐-๓-๐๑-๓๑๐๒-๐๐๑	นักทรัพยากรบุคคล	ปก.	๒๑๐,๘๔๐ (๑๗,๕๗๐ X ๑๒)	-	-	๒๑๐,๘๔๐
๖	-ว่าง-	ปริญญาตรี	๖๐-๓-๐๑-๓๑๐๕-๐๐๑	นิติกร	ปก./ชก.	๖๐-๓-๐๑-๓๑๐๕-๐๐๑	นิติกร	ปก./ชก.	๓๕๕,๓๒๐ (ค่ากลางเงินเดือน)	-	-	(ว่างเดิม) ๒๐๗,๔๘๐
๗	นางสาวเอมวิภา อยู่เย็น	ปริญญาตรี	๖๐-๓-๐๑-๓๑๐๓-๐๐๑	นักวิเคราะห์นโยบาย และแผน	ปก.	๖๐-๓-๐๑-๓๑๐๓-๐๐๑	นักวิเคราะห์นโยบาย และแผน	ปก.	๑๙๔,๖๔๐ (๑๖,๒๒๐ X ๑๒)	-	-	๑๙๔,๖๔๐
๘	นางสาวสุภาพรรณ ไทยน้อย	ปริญญาตรี	๖๐-๓-๐๑-๔๑๐๑-๐๐๑	เจ้าพนักงานธุรการ	ปง.	๖๐-๓-๐๑-๔๑๐๑-๐๐๑	เจ้าพนักงานธุรการ	ปง.	๑๕๕,๖๔๐ (๑๒,๙๗๐ X ๑๒)	-	-	๑๕๕,๖๔๐
พนักงานจ้างตามภารกิจ												
๙	นางสาวมณธนา ศรีเมือง	ปริญญาตรี	-	ผู้ช่วยเจ้าพนักงาน ธุรการ	-	-	ผู้ช่วยเจ้าพนักงาน ธุรการ	-	๑๖๐,๔๔๐ (๑๓,๓๗๐ X ๑๒)	-	-	๑๖๐,๔๔๐
๑๐	-ว่าง-	-	-	ผู้ช่วยเจ้าพนักงาน ธุรการ	-	-	ผู้ช่วยเจ้าพนักงาน ธุรการ	-	๑๓๘,๐๐๐ (๑๑,๕๐๐ X ๑๒)	-	-	(ว่างเดิม) ๑๓๘,๐๐๐
๑๑	นางรุ่งอรุณ หนูดี	มัธยมศึกษา ตอนปลาย	-	คนสวน	-	-	คนสวน	-	๑๕๗,๔๔๐ (๑๓,๑๒๐ X ๑๒)	-	-	๑๕๗,๔๔๐
พนักงานจ้างทั่วไป												
๑๒	นายไพฑูรย์ แก้วสุขแท้	มัธยมศึกษา ตอนปลาย	-	คนงาน	-	-	คนงาน	-	๑๐๘,๐๐๐ (๙,๐๐๐ X ๑๒)	-	-	๑๐๘,๐๐๐



ที่	ชื่อ - สกุล	คุณวุฒิการศึกษา	กรอบอัตรากำลังเดิม			กรอบอัตรากำลังใหม่			เงินเดือน	เงินประจำตำแหน่ง		หมายเหตุ
			เลขที่ตำแหน่ง	ตำแหน่ง	ระดับ	เลขที่ตำแหน่ง	ตำแหน่ง	ระดับ		เงินประจำตำแหน่ง	เงินค่าตอบแทน/เงินเพิ่มอื่นๆ	
๑๓	นายนพดล ตุ่มสิทธิ์	มัธยมศึกษาตอนต้น	-	คนงาน	-	-	คนงาน	-	๑๐๘,๐๐๐ (๙,๐๐๐ x ๑๒)	-	-	๑๐๘,๐๐๐
๑๔	นายอำนาจ ผิวไผ่	มัธยมศึกษาตอนปลาย	-	คนงาน	-	-	คนงาน	-	๑๐๘,๐๐๐ (๙,๐๐๐ x ๑๒)	-	-	๑๐๘,๐๐๐
๑๕	-ว่าง-	-	-	คนงาน	-	-	คนงาน	-	๑๐๘,๐๐๐ (๙,๐๐๐ x ๑๒)	-	-	๑๐๘,๐๐๐
<b>กองคลัง</b>												
<b>พนักงานส่วนตำบล</b>												
๑๖	-ว่าง-	-	๖๐-๓-๐๔-๒๑๐๒-๐๐๑	ผู้อำนวยการกองคลัง (นักบริหารงานการคลัง)	ต้น	๖๐-๓-๐๔-๒๑๐๒-๐๐๑	ผู้อำนวยการกองคลัง (นักบริหารงานการคลัง)	ต้น	๓๙๓,๖๐๐ (ค่ากลางเงินเดือน)	๔๒,๐๐๐ (๓,๕๐๐ x ๑๒)	-	(ว่างเดิม) ๔๓๕,๖๐๐
๑๗	นายภาณุมาศ ทองจันทร์	ปริญญาตรี	๖๐-๓-๐๔-๓๒๐๓-๐๐๑	นักวิชาการจัดเก็บรายได้	ปก.	๖๐-๓-๐๔-๓๒๐๓-๐๐๑	นักวิชาการจัดเก็บรายได้	ปก.	๑๘๐,๗๒๐ (๑๕,๐๖๐ x ๑๒)	-	-	๑๘๐,๗๒๐
๑๘	-ว่าง-	-	๖๐-๓-๐๔-๔๒๐๔-๐๐๑	เจ้าพนักงานจัดเก็บรายได้	ปง./ชง.	๖๐-๓-๐๔-๔๒๐๔-๐๐๑	เจ้าพนักงานจัดเก็บรายได้	ปง./ชง.	๒๙๗,๙๐๐ (ค่ากลางเงินเดือน)	-	-	(ว่างเดิม) ๒๙๗,๙๐๐
๑๙	-ว่าง-	-	๖๐-๓-๐๔-๔๒๐๑-๐๐๑	เจ้าพนักงานการเงินและบัญชี	ปง./ชง.	๖๐-๓-๐๔-๔๒๐๑-๐๐๑	เจ้าพนักงานการเงินและบัญชี	ปง./ชง.	๒๙๗,๙๐๐ (ค่ากลางเงินเดือน)	-	-	(ว่างเดิม) ๒๙๗,๙๐๐
๒๐	-ว่าง-	-	๖๐-๓-๐๔-๔๒๐๓-๐๐๑	เจ้าพนักงานพัสดุ	ปง./ชง.	๖๐-๓-๐๔-๔๒๐๓-๐๐๑	เจ้าพนักงานพัสดุ	ปง./ชง.	๒๙๗,๙๐๐ (ค่ากลางเงินเดือน)	-	-	(ว่างเดิม) ๒๙๗,๙๐๐
<b>พนักงานจ้างตามภารกิจ</b>												
๒๑	น.ส.พรณิภา นาคแคล้ว	ปริญญาตรี	-	ผู้ช่วยเจ้าพนักงานการเงินและบัญชี	-	-	ผู้ช่วยเจ้าพนักงานการเงินและบัญชี	-	๑๕๐,๒๔๐ (๑๒,๕๒๐ x ๑๒)	-	-	๑๕๐,๒๔๐
๒๒	น.ส.รัตนภรณ์ สุวรรณมณี	ปริญญาตรี	-	ผู้ช่วยเจ้าพนักงานจัดเก็บรายได้	-	-	ผู้ช่วยเจ้าพนักงานจัดเก็บรายได้	-	๑๓๘,๐๐๐ (๑๑,๕๐๐ x ๑๒)	-	-	๑๓๘,๐๐๐
๒๓	นางสาวศิริกัญญา ศรเดช	ปริญญาตรี	-	ผู้ช่วยเจ้าพนักงานพัสดุ	-	-	ผู้ช่วยเจ้าพนักงานพัสดุ	-	๑๔๘,๘๐๐ (๑๒,๔๐๐ x ๑๒)	-	-	๑๔๘,๘๐๐
<b>พนักงานจ้างทั่วไป</b>												
๒๔	นายนรินทร์ เกตุสกุล	ปวส.	-	คนงาน	-	-	คนงาน	-	๑๐๘,๐๐๐ (๙,๐๐๐ x ๑๒)	-	-	๑๐๘,๐๐๐
<b>กองช่าง</b>												
<b>พนักงานส่วนตำบล</b>												



ที่	ชื่อ - สกุล	คุณวุฒิการศึกษา	กรอบอัตรากำลังเดิม			กรอบอัตรากำลังใหม่			เงินเดือน	เงินประจำตำแหน่ง		หมายเหตุ
			เลขที่ตำแหน่ง	ตำแหน่ง	ระดับ	เลขที่ตำแหน่ง	ตำแหน่ง	ระดับ		เงินประจำตำแหน่ง	เงินค่าตอบแทน/เงินเพิ่มอื่นๆ	
๒๕	นายณรงค์ศักดิ์ แยมเกษร	ปริญญาตรี	๖๐-๓-๐๕-๒๑๐๓-๐๐๑	ผู้อำนวยการกองช่าง (นักบริหารงานช่าง)	ต้น	๖๐-๓-๐๕-๒๑๐๓-๐๐๑	ผู้อำนวยการกองช่าง (นักบริหารงานช่าง)	ต้น	๔๐๙,๓๒๐ (๓๔,๑๑๐ X ๑๒)	๔๒,๐๐๐ (๓,๕๐๐ X ๑๒)	-	๔๕๑,๓๒๐
๒๖	-ว่าง-	-	๖๐-๓-๐๕-๓๗๐๑-๐๐๑	วิศวกรโยธา	ปก./ชก.	๖๐-๓-๐๕-๓๗๐๑-๐๐๑	วิศวกรโยธา	ปก./ชก.	๓๕๕,๓๒๐ (ค่ากลางเงินเดือน)	-	-	(ว่างเดิม) ๓๕๕,๓๒๐
๒๗	-ว่าง-	-	๖๐-๓-๐๕-๔๗๐๑-๐๐๑	นายช่างโยธา	ปง./ชง.	๖๐-๓-๐๕-๔๗๐๑-๐๐๑	นายช่างโยธา	ปง./ชง.	๒๙๗,๙๐๐ (ค่ากลางเงินเดือน)	-	-	(ว่างเดิม) ๒๙๗,๙๐๐
พนักงานจ้างตามภารกิจ												
๒๘	น.ส.สุกัญญา ปรางตะโก	ปวส.	-	ผู้ช่วยนายช่างโยธา	-	-	ผู้ช่วยนายช่างโยธา	-	๑๓๘,๐๐๐ (๑๑,๕๐๐ X ๑๒)	-	-	๑๓๘,๐๐๐
๒๙	-ว่าง-	-	-	ผู้ช่วยนายช่างไฟฟ้า	-	-	ผู้ช่วยนายช่างไฟฟ้า	-	๑๓๘,๐๐๐ (๑๑,๕๐๐ X ๑๒)	-	-	(ว่างเดิม) ๑๓๘,๐๐๐
๓๐	-ว่าง-	-	-	ผู้ช่วยเจ้าพนักงาน ธุรการ	-	-	ผู้ช่วยเจ้าพนักงาน ธุรการ	-	๑๓๘,๐๐๐ (๑๑,๕๐๐ X ๑๒)	-	-	(ว่างเดิม) ๑๓๘,๐๐๐
พนักงานจ้างทั่วไป												
๓๑	นายภาณุวัฒน์ จูเนียม	ปวส.	-	คนงาน	-	-	คนงาน	-	๑๐๘,๐๐๐ (๙,๐๐๐ X ๑๒)	-	-	๑๐๘,๐๐๐
๓๒	น.ส.อมรรัตน์ เสรีสมนึก	ปริญญาตรี	-	คนงาน	-	-	คนงาน	-	๑๐๘,๐๐๐ (๙,๐๐๐ X ๑๒)	-	-	๑๐๘,๐๐๐
กองสาธารณสุขและสิ่งแวดล้อม												
พนักงานส่วนตำบล												
๓๓	-ว่าง-	-	๖๐-๓-๐๖-๒๑๐๔-๐๐๑	ผู้อำนวยการกองสาธารณสุข และสิ่งแวดล้อม (นักบริหารงานสาธารณสุขและ สิ่งแวดล้อม)	ต้น	๖๐-๓-๐๖-๒๑๐๔-๐๐๑	ผู้อำนวยการกองสาธารณสุข และสิ่งแวดล้อม (นักบริหารงานสาธารณสุขและ สิ่งแวดล้อม)	ต้น	๓๙๓,๖๐๐ (ค่ากลางเงินเดือน)	๔๒,๐๐๐ (๓,๕๐๐ X ๑๒)	-	๔๓๕,๖๐๐
๓๔	-ว่าง-	-	-	-	-	๖๐-๓-๐๖-๓๖๐๑-๐๐๑	นักวิชาการสาธารณสุข	ปก./ชก.	-	-	-	(กำหนดเพิ่ม)
๓๕	-ว่าง-	-	๖๐-๓-๐๖-๔๖๐๑-๐๐๑	เจ้าพนักงานสาธารณสุข	ปง./ชง.	-	-	-	-	-	-	(ยุบเลิก)
พนักงานจ้างตามภารกิจ												
๓๖	นายไพรัช พูลสวัสดิ์	มัธยมศึกษา ตอนปลาย	-	พนักงานขับรถบรรทุก ขยะ	-	-	พนักงานขับรถบรรทุก ขยะ	-	๑๕๙,๗๒๐ (๑๓,๓๑๐ X ๑๒)	-	-	๑๕๙,๗๒๐



ที่	ชื่อ - สกุล	คุณวุฒิการศึกษา	กรอบอัตรากำลังเดิม			กรอบอัตรากำลังใหม่			เงินเดือน	เงินประจำตำแหน่ง		หมายเหตุ
			เลขที่ตำแหน่ง	ตำแหน่ง	ระดับ	เลขที่ตำแหน่ง	ตำแหน่ง	ระดับ		เงินประจำตำแหน่ง	เงินค่าตอบแทน/เงินเพิ่มอื่นๆ	
พนักงานจ้างทั่วไป												
๓๗	นายพิระพล พวงพัฒน์	มัธยมศึกษาตอนต้น	-	คนงานประจำรถขยะ	-	-	คนงานประจำรถขยะ	-	๑๐๘,๐๐๐ (๙,๐๐๐ X ๑๒)	-	-	๑๐๘,๐๐๐
๓๘	นายบุญลาภ ม่วงอ่ำ	มัธยมศึกษาตอนต้น	-	คนงานประจำรถขยะ	-	-	คนงานประจำรถขยะ	-	๑๐๘,๐๐๐ (๙,๐๐๐ X ๑๒)	-	-	๑๐๘,๐๐๐
๓๙	นายธนภัทร ชำนาญกิจ	ประถมศึกษาปีที่ ๖	-	คนงานประจำรถขยะ	-	-	คนงานประจำรถขยะ	-	๑๐๘,๐๐๐ (๙,๐๐๐ X ๑๒)	-	-	๑๐๘,๐๐๐
กองการศึกษา ศาสนา และวัฒนธรรม												
พนักงานส่วนตำบล												
๔๐	-ว่าง-	-	๖๐-๓-๐๘-๒๑๐๗-๐๐๑	ผู้อำนวยการกองการศึกษา ศาสนา และวัฒนธรรม (นักบริหารงานการศึกษา)	ต้น	๖๐-๓-๐๘-๒๑๐๗-๐๐๑	ผู้อำนวยการกองการศึกษา ศาสนา และวัฒนธรรม (นักบริหารงานการศึกษา)	ต้น	๓๙๓,๖๐๐ (ค่ากลางเงินเดือน)	๔๒,๐๐๐ (๓,๕๐๐ X ๑๒)	-	(ว่างเดิม) ๔๓๕,๖๐๐
๔๑	นางสาวกัลยาณี ไชยลาด	ปริญญาตรี	๖๐-๓-๐๘-๓๘๐๓-๐๐๑	นักวิชาการศึกษา	ปก.	๖๐-๓-๐๘-๓๘๐๓-๐๐๑	นักวิชาการศึกษา	ปก.	๑๘๐,๗๒๐ (๑๕,๐๖๐ X ๑๒)	-	-	๑๘๐,๗๒๐
พนักงานครู												
๔๒	น.ส.ประภารัตน์ เศรษฐวัฒน์	ปริญญาตรี	๖๐-๓-๐๘-๖๖๐๐-๐๓๕	ครู	คศ.๑	๖๐-๓-๐๘-๖๖๐๐-๐๓๕	ครู	คศ.๑	๒๘๖,๔๔๐ (๒๓,๘๗๐ X ๑๒)	-	-	(เงินอุดหนุน) ๒๘๖,๔๔๐
๔๓	นางทิพย์กมล เศรษฐวัฒน์	ปริญญาตรี	๖๐-๓-๐๘-๖๖๐๐-๐๓๔	ครู	คศ.๑	๖๐-๓-๐๘-๖๖๐๐-๐๓๔	ครู	คศ.๑	๒๙๒,๔๔๐ (๒๔,๓๗๐ X ๑๒)	-	-	(เงินอุดหนุน) ๒๙๒,๔๔๐
๔๔	นางประนอม น้อยสกุล	ปริญญาตรี	๖๐-๓-๐๘-๖๖๐๐-๐๓๓	ครู	คศ.๑	๖๐-๓-๐๘-๖๖๐๐-๐๓๓	ครู	คศ.๑	๒๘๕,๓๖๐ (๒๓,๗๘๐ X ๑๒)	-	-	(เงินอุดหนุน) ๒๘๕,๓๖๐
๔๕	นางสาวภัทรกนก แสงอ่อน	ปริญญาตรี	๖๐-๓-๐๘-๖๖๐๐-๐๓๒	ครู	คศ.๑	๖๐-๓-๐๘-๖๖๐๐-๐๓๒	ครู	คศ.๑	๒๙๗,๔๘๐ (๒๔,๗๙๐ X ๑๒)	-	-	(เงินอุดหนุน) ๒๙๗,๔๘๐
๔๖	-ว่าง-	-	-	ครูผู้ดูแลเด็ก	-	-	ครูผู้ดูแลเด็ก	-	-	-	-	(เงินอุดหนุน)
๔๗	-ว่าง-	-	-	ครูผู้ดูแลเด็ก	-	-	ครูผู้ดูแลเด็ก	-	-	-	-	(เงินอุดหนุน)
๔๘	-ว่าง-	-	-	ครูผู้ดูแลเด็ก	-	-	ครูผู้ดูแลเด็ก	-	-	-	-	(เงินอุดหนุน)
๔๙	-ว่าง-	-	-	ครูผู้ดูแลเด็ก	-	-	ครูผู้ดูแลเด็ก	-	-	-	-	(เงินอุดหนุน)



ที่	ชื่อ - สกุล	คุณวุฒิ การศึกษา	กรอบอัตรากำลังเดิม			กรอบอัตรากำลังใหม่			เงินเดือน	เงินประจำตำแหน่ง		หมายเหตุ
			เลขที่ตำแหน่ง	ตำแหน่ง	ระดับ	เลขที่ตำแหน่ง	ตำแหน่ง	ระดับ		เงินประจำ ตำแหน่ง	เงินค่าตอบแทน/ เงินเพิ่มอื่นๆ	
พนักงานจ้างตามภารกิจ												
๕๐	นางวราภรณ์ สาริษา	ปริญญาตรี	-	ผู้ช่วยครูผู้ดูแลเด็ก	-	-	ผู้ช่วยครูผู้ดูแลเด็ก	-	๑๖๐,๕๖๐ (๑๓,๓๘๐ X ๑๒)	-	-	๑๖๐,๕๖๐
๕๑	นางงามใจ อิ่มเสมอ	ปริญญาตรี	-	ผู้ช่วยครูผู้ดูแลเด็ก	-	-	ผู้ช่วยครูผู้ดูแลเด็ก	-	๑๖๒,๖๐๐ (๑๓,๕๕๐ X ๑๒)	-	-	๑๖๒,๖๐๐
๕๒	นางสาวธนาภา กลีบสกุล	ปริญญาตรี	-	ผู้ช่วยครูผู้ดูแลเด็ก	-	-	ผู้ช่วยครูผู้ดูแลเด็ก	-	๑๖๐,๕๖๐ (๑๓,๓๘๐ X ๑๒)	-	-	๑๖๐,๕๖๐
๕๓	-ว่าง-	-	-	ผู้ช่วยครูผู้ดูแลเด็ก	-	-	ผู้ดูแลเด็ก (ทักษะ)	-	-	-	-	(เงินอุดหนุน)



## ๑๒. แนวทางการพัฒนาข้าราชการหรือพนักงานส่วนท้องถิ่น

การพัฒนาบุคลากรขององค์การบริหารส่วนตำบลนับเป็นสิ่งจำเป็นอย่างยิ่ง เพราะองค์ประกอบส่วนท้องถิ่นในปัจจุบันมีการเปลี่ยนแปลงอยู่ตลอดเวลา ทั้งในเรื่องกฎหมาย ระเบียบข้อบังคับ ตลอดจนภารกิจและหน้าที่ ในขณะที่เดียวกันการปฏิบัติหน้าที่การทำงานของแต่ละคนก็ต้องเปลี่ยนแปลงไปด้วย ต้องรับผิดชอบงานเพิ่ม ต้องเลื่อนตำแหน่งสูงขึ้น หากไม่มีการพัฒนาบุคลากรอย่างต่อเนื่องจะทำให้ผู้ปฏิบัติงานไม่สามารถปรับตัวให้ทัน การเปลี่ยนแปลงต่างๆ ซึ่งอาจทำให้งานล่าช้า ผิดพลาด เกิดความเสียหายได้ องค์การบริหารส่วนตำบลบางขันแตก จึงได้กำหนดให้มีแนวทางในการพัฒนาบุคลากรในด้านต่างๆ ดังนี้

๑. ด้านความรู้ทั่วไปในการปฏิบัติงาน ได้แก่ ความรู้ที่เกี่ยวข้องในการปฏิบัติงานโดยตรง เช่น โครงสร้างของหน่วยงานระเบียบกฎหมายที่เกี่ยวข้อง นโยบายของรัฐบาลและหน่วยงาน สถานที่ราชการหรือหน่วยงานที่ต้องติดต่อประสานงาน

๒. ด้านความรู้และทักษะเฉพาะของงานในแต่ละตำแหน่ง ได้แก่ ความรู้ความสามารถในการปฏิบัติงานโดยเฉพาะ

๓. ด้านการบริหารงาน ได้แก่ รายละเอียดเกี่ยวกับการบริหารงานและการบริการประชาชน การวางแผน การมอบหมายงาน การประสานงาน

๔. ด้านคุณสมบัติส่วนตัว ได้แก่ การพัฒนาบุคลิกภาพที่ดี ให้สามารถปฏิบัติงานร่วมกับบุคคลอื่นได้อย่างราบรื่น มีประสิทธิภาพ เช่น มนุษยสัมพันธ์ การสื่อสารที่ชัดเจน

ในการที่จะพัฒนาบุคลากรขององค์การบริหารส่วนตำบล ให้มีความพร้อมในการปฏิบัติให้ประสิทธิภาพ และเกิดประโยชน์สูงสุดนั้น ได้กำหนดวิธีการพัฒนาบุคลากรไว้ ดังนี้

### ๑) การฝึกอบรม

ได้แบ่งวิธีการฝึกอบรมไว้ ๒ แนวทาง ดังนี้

- การอบรมในขณะที่ปฏิบัติงาน โดยใช้วิธีการสอนและการถ่ายทอดแนวความคิดโดยมอบให้ผู้บังคับบัญชาคอยแนะนำดูแล หรือใช้วิธีสับเปลี่ยนหมุนเวียนหน้าที่ การปฏิบัติงานเป็นครั้งคราว เพื่อเปิดโอกาสให้ได้มีการศึกษาหาความรู้

- การฝึกอบรมนอกสถานที่ทำงาน การเข้ารับการอบรมหลักสูตรหรือโครงการที่หน่วยงานจัดเอง หรือส่งไปเข้ารับการอบรมในหน่วยงานฝึกอบรมภายนอก

### ๒) การดูงาน

ได้กำหนดแนวทางให้บุคลากรได้มีโอกาสเยี่ยมชมหน่วยงาน และวิธีปฏิบัติงานของราชการและเจ้าหน้าที่ในหน่วยงานอื่น ซึ่งเป็นหน่วยราชการ หน่วยงานรัฐวิสาหกิจ หรือหน่วยงานเอกชน นอกจากการพัฒนาบุคลากรเกี่ยวกับประสิทธิภาพการทำงานแล้ว ยังกำหนดให้มีการประเมินผลการปฏิบัติงานของบุคลากร เพื่อนำผลการประเมินมาเป็นแนวทางในการพัฒนาบุคลากรให้มีคุณภาพมากยิ่งขึ้น การเลื่อนขั้นเงินเดือน การให้รางวัลประจำปี และค่าตอบแทนอื่นๆ และจากแนวทางในการพัฒนาบุคลากรในด้านต่างๆ รวมถึงการกำหนดวิธีการพัฒนาบุคลากรดังกล่าว องค์การบริหารส่วนตำบลบางขันแตก จึงได้กำหนดเป็นแผนพัฒนาข้าราชการ ลูกจ้าง และพนักงานจ้างขององค์การบริหารส่วนตำบล ซึ่งจะประกอบด้วย

## ๑. หลักการและเหตุผล

การพัฒนาข้าราชการ ลูกจ้าง และพนักงานจ้างขององค์การบริหารส่วนตำบล จะทำให้เกิดประสิทธิภาพและประสิทธิผลในการปฏิบัติงานตามภารกิจและอำนาจหน้าที่ ซึ่งบุคลากรขององค์การบริหารส่วนตำบล ทั้งผู้บริหารและผู้ปฏิบัติงาน จำเป็นต้องได้รับการพัฒนาอย่างต่อเนื่องเพื่อให้ความรู้ความสามารถและประสบการณ์ในการนำไปใช้ปฏิบัติหน้าที่ในความรับผิดชอบต่อไป

## ๒. เป้าหมายการพัฒนา

เป้าหมายในการพัฒนาแบ่งออกเป็น ๒ กลุ่ม ได้แก่

๒.๑ กลุ่มสายงานผู้บริหารในทุกระดับ

๒.๒ กลุ่มสายทั่วไปและสายวิชาการในทุกระดับ รวมถึงลูกจ้าง และพนักงานจ้าง

## ๓. หลักสูตรการพัฒนา

หลักสูตรในการพัฒนาประกอบด้วย

๓.๑ หลักสูตรความรู้พื้นฐานในการปฏิบัติราชการ

๓.๒ หลักสูตรการพัฒนาเกี่ยวกับงานในหน้าที่ความรับผิดชอบ

๓.๓ หลักสูตรความรู้และทักษะเฉพาะของงานในแต่ละตำแหน่ง

๓.๔ หลักสูตรด้านการบริหาร

๓.๕ หลักสูตรด้านคุณธรรมจริยธรรม

## ๔. วิธีการพัฒนาและระยะเวลาดำเนินการพัฒนา

วิธีการพัฒนาผู้บริหาร สมาชิกสภาองค์การบริหารส่วนตำบล พนักงานส่วนตำบล ลูกจ้าง และพนักงานจ้าง องค์การบริหารส่วนตำบลจะเป็นหน่วยดำเนินการเอง หรืออาจดำเนินการร่วมกับสถาบันพัฒนาบุคลากร หรือส่วนราชการหรือหน่วยงานอื่นเป็นผู้ดำเนินการอบรม โดยวิธีการใดวิธีการหนึ่งตามความจำเป็นและเหมาะสม ดังนี้

๑. การปฐมนิเทศ จะดำเนินการก่อนที่จะมีการมอบหมายให้ปฏิบัติหน้าที่ เฉพาะพนักงานส่วนตำบลและพนักงานจ้างผู้ที่ได้รับการบรรจุแต่งตั้งเข้ารับราชการใหม่

๒. การฝึกอบรม อาจดำเนินการโดยองค์การบริหารส่วนตำบลเอง หรือคณะกรรมการพนักงานส่วนตำบลจังหวัดสมุทรสงคราม สำนักงานท้องถิ่นจังหวัดสมุทรสงคราม หรือสถาบันพัฒนาบุคลากรท้องถิ่น กรมส่งเสริมการปกครองท้องถิ่น หรือส่วนราชการอื่น ตามความจำเป็นและเหมาะสม

๓. การศึกษาดูงาน อาจดำเนินการในหลักสูตรอบรมและศึกษาดูงานที่อยู่ในความสนใจและเกี่ยวข้องกับอำนาจหน้าที่ขององค์การบริหารส่วนตำบล

๔. การประชุมเชิงปฏิบัติการหรือสัมมนา อาจดำเนินการโดยคณะกรรมการพนักงานส่วนตำบลจังหวัดสมุทรสงคราม หรือหน่วยงานอื่นที่เกี่ยวข้อง

๕. การสอนงาน ให้ผู้บังคับบัญชาที่มีหน้าที่สอนงานให้กับผู้อยู่ใต้บังคับบัญชาก่อนมอบหมายงาน

๖. การให้คำปรึกษา ให้ผู้บังคับบัญชาที่มีหน้าที่ให้คำปรึกษาด้วยวิธีการที่เหมาะสม

๗. การประชุม จะจัดให้มีการประชุมพนักงานส่วนตำบลอย่างน้อยเดือนละ ๑ ครั้ง ระยะเวลากิจกรรมการพัฒนาบุคลากรตามแผนพัฒนาบุคลากร

## ๕. งบประมาณในการดำเนินการพัฒนา

ใช้งบประมาณขององค์การบริหารส่วนตำบลหรืองบประมาณสนับสนุนฯ

## ๖. การติดตามประเมินผล

ให้มีการประเมินผลผู้ได้รับการพัฒนาทั้งก่อนและหลังการพัฒนาตามวิธีการที่หลักสูตรกำหนด  
หมายเหตุ รายละเอียดปรากฏอยู่ในแผนพัฒนาบุคลากร ๓ ปี พ.ศ. ๒๕๖๔ - ๒๕๖๖

**๑๓. ประกาศคุณธรรม จริยธรรมของข้าราชการหรือพนักงานส่วนท้องถิ่น ลูกจ้าง และพนักงานจ้าง**

องค์การบริหารส่วนตำบลบางขันแตก มีการบริหารองค์กรโดยยึดหลักตามพระราชบัญญัติระเบียบบริหารราชการแผ่นดิน พ.ศ. ๒๕๓๔ และแก้ไขเพิ่มเติม (ฉบับที่ ๘) พ.ศ.๒๕๕๓ และพระราชบัญญัติระเบียบบริหารงานบุคคลส่วนท้องถิ่น พ.ศ. ๒๕๔๒ เป็นกรอบบริหารจัดการ จึงได้กำหนดมาตรฐานและแนวทางในการรักษาระบบคุณธรรมเกี่ยวกับการบริหารงานบุคคล เพื่อให้พนักงานองค์การบริหารส่วนตำบลบางขันแตก ใช้ยึดถือเป็นหลักการและแนวทางปฏิบัติและเป็นเครื่องกำกับความประพฤติของตน ดังนี้

**๑. ดำรงชีพให้เหมาะสมกับฐานะ**

- รู้จักประมาณการรายจ่าย
- ไม่ฟุ่มเฟือย
- ไม่สุรุ่ยสุร่าย

**๒. มีคารวธรรม**

- มองเห็นคุณค่าและความสำคัญของผู้อื่นเสมอ
- ปฏิบัติต่อผู้อื่นด้วยความเอื้อเฟื้อ ถูกต้อง เหมาะสมด้วยความจริงใจ

**๓. ปฏิบัติตามค่านิยมสร้างสรรค์ ๕ ประการ คือ**

- กล้ายืนหยัดทำในสิ่งที่ถูกต้อง
- ซื่อสัตย์มีความรับผิดชอบ
- โปร่งใส
- ไม่เลือกปฏิบัติ
- มุ่งผลสัมฤทธิ์ของงาน

ทั้งนี้ โดยที่พนักงานส่วนตำบล ลูกจ้าง และพนักงานจ้างองค์การบริหารส่วนตำบลบางขันแตก มีหน้าที่และความรับผิดชอบสำคัญในการพัฒนาท้องถิ่น รวมทั้งการให้บริการแก่ประชาชน ซึ่งจำเป็นต้องทำงานร่วมกันหลายฝ่าย ฉะนั้นเพื่อให้พนักงานองค์การบริหารส่วนตำบลบางขันแตก มีความประพฤติที่ดีสำนึกในหน้าที่สามารถประสานงานกับทุกฝ่าย ตลอดจนปฏิบัติหน้าที่ราชการได้อย่างมีประสิทธิภาพ ประสิทธิผล ยิ่งขึ้น จึงสมควรให้พนักงานองค์การบริหารส่วนตำบลบางขันแตก มีจรรยาบรรณไว้เป็นประมวลความประพฤติ เพื่อรักษาไว้ซึ่งศักดิ์ศรีและส่งเสริมชื่อเสียงเกียรติคุณ เกียรติฐานะของพนักงานองค์การบริหารส่วนตำบลบางขันแตก อันจะยังผลให้ผู้ประพฤติเป็นที่เลื่อมใส ศรัทธา และยกย่องของบุคคลโดยทั่วไป ดังนี้

**จรรยาบรรณต่อตนเอง**

ข้อ ๑. พนักงานองค์การบริหารส่วนตำบลบางขันแตก พึงเป็นผู้มีศีลธรรมอันดี และประพฤติตนให้เหมาะกับการเป็นข้าราชการ

ข้อ ๒. พนักงานองค์การบริหารส่วนตำบลบางขันแตก พึงใช้วิชาชีพในการปฏิบัติหน้าที่ราชการด้วยความซื่อสัตย์ และไม่แสวงประโยชน์ โดยมีขอบ ในกรณีที่วิชาชีพใดมีจรรยาวิชาชีพกำหนดไว้ ก็พึงปฏิบัติตามจรรยาวิชานั้นด้วย

ข้อ ๓. พนักงานองค์การบริหารส่วนตำบลบางขันแตก พึงมีทัศนคติที่ดีและพัฒนาตนเองให้มีคุณธรรม จริยธรรม รวมทั้งเพิ่มพูนความรู้ ความสามารถและทักษะในการทำงานเพื่อให้การปฏิบัติหน้าที่ราชการมีประสิทธิภาพ ประสิทธิผลยิ่งขึ้น

### จรรยาบรรณต่อหน่วยงาน

ข้อ ๑. พนักงานองค์การบริหารส่วนตำบลบางขันแตก พึงปฏิบัติหน้าที่ราชการด้วยความสุจริต เสมอภาคและปราศจากอคติ

ข้อ ๒. พนักงานองค์การบริหารส่วนตำบลบางขันแตก พึงปฏิบัติหน้าที่ราชการอย่างเต็มกำลังความสามารถ รอบคอบ ขยันหมั่นเพียรถูกต้องสมเหตุสมผล โดยคำนึงถึงประโยชน์ของทางราชการและประชาชนเป็นสำคัญ

ข้อ ๓. พนักงานองค์การบริหารส่วนตำบลบางขันแตก ปฏิบัติตนเป็นผู้ตรงต่อเวลา และใช้เวลาราชการให้เป็นประโยชน์ต่อทางราชการอย่างเต็มที่

ข้อ ๔. พนักงานองค์การบริหารส่วนตำบลบางขันแตก พึงดูแลรักษา และใช้ทรัพย์สินของทางราชการอย่างประหยัด คำนึงค่าโดยระมัดระวังมิให้เสียหายหรือสิ้นเปลืองเยี่ยงวิญญูชนจะพึงปฏิบัติต่อทรัพย์สินของตนเอง

### จรรยาบรรณต่อผู้บังคับบัญชาและผู้ร่วมงาน

ข้อ ๑. พนักงานองค์การบริหารส่วนตำบลบางขันแตก พึงมีความรับผิดชอบในการปฏิบัติงาน การให้ความร่วมมือช่วยเหลือกลุ่มงานของตน ทั้งให้ความคิดเห็นการช่วยทำงาน และการแก้ปัญหาาร่วมกัน รวมทั้งการเสนอแนะในสิ่งที่เห็นว่าจะมีประโยชน์ต่อการพัฒนางานในความรับผิดชอบด้วย

ข้อ ๒. พนักงานองค์การบริหารส่วนตำบลบางขันแตก ซึ่งเป็นผู้บังคับบัญชา พึงดูแลเอาใจใส่ผู้อยู่ใต้บังคับบัญชาทั้งในด้านการปฏิบัติงานขวัญ กำลังใจ สวัสดิการ และยอมรับฟังความคิดเห็น

ข้อ ๓. พนักงานองค์การบริหารส่วนตำบลบางขันแตก พึงช่วยเหลือเกื้อกูลกันในทางที่ชอบ รวมทั้งส่งเสริมสนับสนุนให้เกิดความสามัคคี ร่วมแรงร่วมใจในบรรดาผู้ร่วมงานในการปฏิบัติหน้าที่เพื่อประโยชน์ส่วนรวม

ข้อ ๔. พนักงานองค์การบริหารส่วนตำบลบางขันแตก พึงปฏิบัติต่อผู้ร่วมงานตลอดจนผู้เกี่ยวข้องด้วยความสุภาพมีน้ำใจ

ข้อ ๕. พนักงานองค์การบริหารส่วนตำบลบางขันแตก พึงละเว้นจากการนำผลการของผู้อื่นมาเป็นของตน

### จรรยาบรรณต่อประชาชนและสังคม

ข้อ ๑. พนักงานองค์การบริหารส่วนตำบลบางขันแตก พึงให้บริการประชาชนอย่างเต็มกำลังความสามารถด้วยความเป็นธรรมเอื้อเฟื้อมีน้ำใจ และใช้กิริยาวาจาที่สุภาพอ่อนโยน เมื่อเห็นว่าเรื่องใดไม่สามารถปฏิบัติได้หรือไม่อยู่ในอำนาจหน้าที่ของตนจะต้องปฏิบัติ ควรชี้แจงเหตุผลหรือแนะนำให้ติดต่อยังหน่วยงานหรือบุคคล ซึ่งตนทราบว่ามีความอำนาจหน้าที่เกี่ยวข้องกับเรื่องนั้นๆ ต่อไป

ข้อ ๒. พนักงานองค์การบริหารส่วนตำบลบางขันแตก พึงประพฤติตนให้เป็นที่เชื่อถือของบุคคลทั่วไป

ข้อ ๓. พนักงานองค์การบริหารส่วนตำบลบางขันแตก พึงละเว้นการรับทรัพย์สินหรือประโยชน์อื่นใดซึ่งมีมูลค่าเกินปกติวิสัยที่วิญญูชนจะให้กันโดยเสน่หาจากผู้มาติดต่อราชการหรือผู้ซึ่งอาจได้รับประโยชน์จากการปฏิบัติหน้าที่ราชการนั้นหากได้รับไว้แล้วและทราบภายหลังว่าทรัพย์สินหรือประโยชน์อื่นใดที่รับไว้มีมูลค่าเกินปกติวิสัยก็ ให้รายงานผู้บังคับบัญชาทราบโดยเร็ว เพื่อดำเนินการตามสมควรแก่กรณี



# ภาคผนวก



ประกาศองค์การบริหารส่วนตำบลบางขันแตก  
เรื่อง แผนอัตรากำลัง ๓ ปี ขององค์การบริหารส่วนตำบลบางขันแตก  
ประจำปีงบประมาณ พ.ศ. ๒๕๖๔ - ๒๕๖๖

ด้วยองค์การบริหารส่วนตำบลบางขันแตก ได้ดำเนินการจัดทำแผนอัตรากำลัง ๓ ปี ประจำปีงบประมาณ พ.ศ. ๒๕๖๔ - ๒๕๖๖ ตามนัยข้อ ๑๖ ของประกาศคณะกรรมการพนักงานส่วนตำบลจังหวัดสมุทรสงคราม เรื่อง หลักเกณฑ์และเงื่อนไขเกี่ยวกับการบริหารงานบุคคลขององค์การบริหารส่วนตำบล ลงวันที่ ๒๖ พฤศจิกายน พ.ศ. ๒๕๔๕ และมติคณะกรรมการพนักงานส่วนตำบลจังหวัดสมุทรสงคราม ในการประชุม ครั้งที่ ๙/๒๕๖๓ เมื่อวันที่ ๒๘ กันยายน ๒๕๖๓

เพื่อให้การดำเนินการจัดทำแผนอัตรากำลัง ๓ ปี ประจำปีงบประมาณ พ.ศ. ๒๕๖๔ - ๒๕๖๖ ขององค์การบริหารส่วนตำบลบางขันแตก เป็นไปตามระเบียบ ประกาศ และหนังสือสั่งการที่เกี่ยวข้องอาศัยอำนาจตามความในข้อ ๑๘ ของประกาศคณะกรรมการพนักงานส่วนตำบลจังหวัดสมุทรสงคราม เรื่อง หลักเกณฑ์และเงื่อนไขเกี่ยวกับการบริหารงานบุคคลขององค์การบริหารส่วนตำบล ลงวันที่ ๒๖ พฤศจิกายน พ.ศ. ๒๕๔๕ ประกอบกับมติคณะกรรมการพนักงานส่วนตำบลจังหวัดสมุทรสงคราม ในการประชุม ครั้งที่ ๙/๒๕๖๓ เมื่อวันที่ ๒๘ กันยายน ๒๕๖๓ องค์การบริหารส่วนตำบลบางขันแตก จึงขอประกาศใช้แผนอัตรากำลัง ๓ ปี ประจำปีงบประมาณ พ.ศ. ๒๕๖๔ - ๒๕๖๖ เพื่อเป็นกรอบการกำหนดตำแหน่งและใช้ตำแหน่งขององค์การบริหารส่วนตำบลบางขันแตก ตามระยะเวลาที่กำหนด

ทั้งนี้ ตั้งแต่วันที่ ๑ ตุลาคม พ.ศ. ๒๕๖๓ เป็นต้นไป

ประกาศ ณ วันที่ ๓๐ กันยายน พ.ศ. ๒๕๖๓

(นายอนันต์ พัฒนาการพนิช)

นายกองค์การบริหารส่วนตำบลบางขันแตก