



**แผนอัตรากำลัง ๓ ปี**  
**ประจำปีงบประมาณ พ.ศ. ๒๕๖๔ - ๒๕๖๖**  
**ฉบับแก้ไขเพิ่มเติม (ฉบับที่ ๒) พ.ศ. ๒๕๖๔**

องค์การบริหารส่วนตำบลบางชันแตก  
อำเภอเมืองสมุทรสงคราม จังหวัดสมุทรสงคราม



## คำนำ

การปรับปรุงแผนอัตรากำลัง ๓ ปี ปีงบประมาณ พ.ศ. ๒๕๖๔ - ๒๕๖๖ ฉบับแก้ไขเพิ่มเติม (ฉบับที่ ๒) พ.ศ. ๒๕๖๔ ขององค์การบริหารส่วนตำบลบางขันแตก อำเภอเมืองสมุทรสงคราม จังหวัดสมุทรสงคราม มีวัตถุประสงค์เพื่อนำไปใช้เป็นเครื่องมือในการวางแผนการใช้อัตรากำลังคน การพัฒนากำลังคน ให้สามารถดำเนินการตามภารกิจขององค์การบริหารส่วนตำบลบางขันแตก ได้สำเร็จเป็นไปตามวัตถุประสงค์ และเป็นไปอย่างมีประสิทธิภาพและประสิทธิผล และมีโครงสร้างการแบ่งส่วนราชการเหมาะสม สอดคล้องกับ ลักษณะการบริหาร อำนาจหน้าที่ ความรับผิดชอบ ปริมาณงาน และคุณภาพงานที่เพิ่มมากขึ้น สามารถตอบสนองการปฏิบัติงานขององค์การบริหารส่วนตำบลบางขันแตก ที่มีความจำเป็นเร่งด่วน และสนองนโยบาย ของรัฐบาล หรือมติคณะรัฐมนตรี หรือนโยบายขององค์การบริหารส่วนตำบล เพื่อให้การบริหารงานของ องค์การบริหารส่วนตำบลบางขันแตก ที่เกิดประโยชน์ต่อประชาชนเกิดผลสัมฤทธิ์ต่อภารกิจตามอำนาจหน้าที่ มีประสิทธิภาพ มีความคุ้มค่าสามารถลดขั้นตอนการปฏิบัติงานและมีการลดภารกิจและยุบเลิกภารกิจงานหรือ หน่วยงานที่ไม่จำเป็น การปฏิบัติภารกิจสามารถให้บริการสาธารณะ แก้ไขปัญหา และตอบสนองความต้องการ ของประชาชนได้เป็นอย่างดี

องค์การบริหารส่วนตำบลบางขันแตกจึงได้ปรับปรุงแผนอัตรากำลัง ๓ ปี ปีงบประมาณ พ.ศ. ๒๕๖๔ - ๒๕๖๖ ฉบับแก้ไขเพิ่มเติม (ฉบับที่ ๒) พ.ศ. ๒๕๖๔ ขึ้น เพื่อนำไปใช้เป็นเครื่องมือในการวางแผนการใช้อัตรากำลังคน สามารถคาดคะเนได้ว่าในอนาคตในช่วงระยะเวลา ๓ ปีข้างหน้าจะมีการใช้อัตรากำลังพนักงานส่วนตำบลและพนักงานจ้าง ตำแหน่งใด จำนวนเท่าใด จึงจะเหมาะสมกับปริมาณงานและ ภารกิจของหน่วยงาน อีกทั้งเป็นการกำหนดทิศทางและเป้าหมายในการพัฒนาพนักงานส่วนตำบลและ พนักงานจ้าง และสามารถใช้เป็นเครื่องมือในการควบคุมภาระค่าใช้จ่ายด้านการบริหารงานบุคคลไม่ให้เกินกว่า ร้อยละ ๔๐ ของงบประมาณรายจ่ายประจำปี และสามารถดำเนินการตามภารกิจขององค์การบริหารส่วนตำบล บางขันแตกได้สำเร็จ เป็นไปตามวัตถุประสงค์ และเป็นไปอย่างมีประสิทธิภาพและประสิทธิผลต่อไป

องค์การบริหารส่วนตำบลบางขันแตก



## สารบัญ

เรื่อง	หน้า
๑. หลักการและเหตุผล	๑
๒. วัตถุประสงค์	๓
๓. โครงสร้างการกำหนดส่วนราชการ	๔
๔. ภาระค่าใช้จ่ายเกี่ยวกับเงินเดือนและประโยชน์ตอบแทนอื่น	๙
๕. แผนภูมิโครงสร้างการแบ่งส่วนราชการตามแผนอัตรากำลัง ๓ ปี	๑๑
๖. บัญชีแสดงจัดคนลงสู่ตำแหน่งและการกำหนดเลขที่ตำแหน่งในส่วนราชการ	๑๘

### ภาคผนวก

- ประกาศแผนอัตรากำลัง ๓ ปี ขององค์การบริหารส่วนตำบลบางขันแตก ประจำปีงบประมาณ พ.ศ. ๒๕๖๔ – ๒๕๖๖ ฉบับแก้ไขเพิ่มเติม (ฉบับที่ ๒) พ.ศ. ๒๕๖๔

**แผนอัตรากำลัง ๓ ปี รอบปีงบประมาณ พ.ศ. ๒๕๖๔ - ๒๕๖๖**  
**ฉบับแก้ไขเพิ่มเติม (ฉบับที่ ๒) พ.ศ. ๒๕๖๔**  
**องค์การบริหารส่วนตำบลบางขันแตก อำเภอเมืองสมุทรสงคราม จังหวัดสมุทรสงคราม**

\*\*\*\*\*

**๑. หลักการและเหตุผล**

๑.๑ ตามประกาศคณะกรรมการพนักงานส่วนตำบล เรื่อง มาตรฐานทั่วไปเกี่ยวกับโครงสร้างการแบ่งส่วนราชการ วิธีการบริหารและการปฏิบัติงานของพนักงานส่วนตำบล และกิจการอันเกี่ยวกับการบริหารงานบุคคลในองค์การบริหารส่วนตำบล (ฉบับที่ ๒) พ.ศ. ๒๕๖๓ ลงวันที่ ๑๙ สิงหาคม พ.ศ. ๒๕๖๓ และประกาศคณะกรรมการพนักงานส่วนตำบล เรื่อง กำหนดกอง สำนัก หรือส่วนราชการที่เรียกชื่ออย่างอื่นขององค์การบริหารส่วนตำบล พ.ศ. ๒๕๖๓ ลงวันที่ ๑๙ สิงหาคม พ.ศ. ๒๕๖๓ สำนักงาน ก.อบต. จึงกำหนดแนวทางปฏิบัติ ดังนี้

ข้อ ๑ ให้องค์การบริหารส่วนตำบลประกาศกำหนดกอง สำนัก หรือส่วนราชการที่เรียกชื่ออย่างอื่นที่เป็นส่วนราชการที่มีความจำเป็นในการบริหารราชการขององค์การบริหารส่วนตำบลตามประกาศคณะกรรมการกลางพนักงานส่วนตำบล เรื่อง มาตรฐานทั่วไปเกี่ยวกับโครงสร้างการแบ่งส่วนราชการ วิธีการบริหารและการปฏิบัติงานของพนักงานส่วนตำบล และกิจการอันเกี่ยวกับการบริหารงานบุคคลในองค์การบริหารส่วนตำบล (ฉบับที่ ๒) พ.ศ. ๒๕๖๓ ลงวันที่ ๑๙ สิงหาคม พ.ศ. ๒๕๖๓ ประกอบด้วย สำนัก ปลัดองค์การบริหารส่วนตำบล สำนัก/กองคลัง สำนัก/กองช่าง สำนัก/กองสาธารณสุขและสิ่งแวดล้อม สำนัก/กองยุทธศาสตร์และงบประมาณ สำนัก/กองการศึกษา ศาสนาและวัฒนธรรม สำนัก/กองการเจ้าหน้าที่ และหน่วยตรวจสอบภายใน และให้กำหนดอำนาจหน้าที่ความรับผิดชอบของกอง สำนัก หรือส่วนราชการที่เรียกชื่ออย่างอื่นภายในกรอบที่กำหนดตามประกาศคณะกรรมการกลางพนักงานส่วนตำบล เรื่อง กำหนดกอง สำนัก หรือส่วนราชการที่เรียกชื่ออย่างอื่นขององค์การบริหารส่วนตำบล พ.ศ. ๒๕๖๓ ลงวันที่ ๑๙ สิงหาคม พ.ศ. ๒๕๖๓ โดยให้องค์การบริหารส่วนตำบลดำเนินการ ดังนี้

๑.๑ องค์การบริหารส่วนตำบลประเภทสามัญ ให้กำหนดส่วนราชการหลัก ประกอบด้วย สำนักปลัดองค์การบริหารส่วนตำบล สำนัก/กองคลัง สำนัก/กองช่าง และหน่วยตรวจสอบภายใน กรณีส่วนราชการหลักอื่น หากยังไม่มีความพร้อมให้กำหนดเป็นงาน หรือฝ่าย หรือกลุ่มงาน

๑.๒ องค์การบริหารส่วนตำบลประเภทสามัญ ระดับสูง และองค์การบริหารส่วนตำบลประเภทพิเศษ ให้กำหนดส่วนราชการหลัก ประกอบด้วย สำนักปลัดองค์การบริหารส่วนตำบล สำนัก/กองคลัง สำนัก/กองช่าง สำนัก/กองสาธารณสุขและสิ่งแวดล้อม สำนัก/กองยุทธศาสตร์และงบประมาณ สำนัก/กองการศึกษา ศาสนาและวัฒนธรรม สำนัก/กองการเจ้าหน้าที่ และหน่วยตรวจสอบภายใน

เมื่อองค์การบริหารส่วนตำบลดำเนินการให้เป็นไปตามประกาศตามข้อ ๑.๑ เมื่อได้รับความเห็นชอบจาก ก.อบต.จังหวัดแล้ว ถือว่าเป็นการปรับปรุงแผนอัตรากำลัง ๓ ปี โดยองค์การบริหารส่วนตำบลต้องประกาศการปรับปรุงแผนอัตรากำลัง ๓ ปี ไปในคราวเดียวกันด้วย และประกาศโครงสร้างส่วนราชการและอำนาจหน้าที่ของราชการดังกล่าวต่อไป

๒. กำหนดส่วนราชการในองค์การบริหารส่วนตำบลประเภทสามัญ ให้กำหนดส่วนราชการเป็นสำนัก/กอง ระดับต้น หรือระดับกลาง โดยให้เป็นไปตามประกาศคณะกรรมการกลางพนักงานส่วนตำบล เรื่อง มาตรฐานทั่วไปเกี่ยวกับโครงสร้างการแบ่งส่วนราชการ วิธีการบริหารและการปฏิบัติงานของพนักงานส่วนตำบล และกิจการอันเกี่ยวกับการบริหารงานบุคคลในองค์การบริหารส่วนตำบล (ฉบับที่ ๒) พ.ศ. ๒๕๖๓ ลงวันที่ ๑๙ สิงหาคม พ.ศ. ๒๕๖๓ และประกาศคณะกรรมการกลางพนักงานส่วนตำบล

เรื่อง กำหนดกอง สำนัก หรือส่วนราชการที่เรียกชื่ออย่างอื่นของส่วนตำบล พ.ศ. ๒๕๖๓ ลงวันที่ ๑๙ สิงหาคม พ.ศ. ๒๕๖๓ โดยการกำหนดสำนัก/กอง ให้กำหนดตำแหน่งประเภทอำนวยการท้องถิ่น เป็นหัวหน้าส่วนราชการ สำหรับส่วนราชการที่เป็นสำนัก/กอง ระดับต้น ให้กำหนดตำแหน่งพนักงานส่วนตำบลในสายงานผู้ปฏิบัติไม่น้อยกว่า จำนวน ๓ อัตรา โดยให้มีตำแหน่งประเภทวิชาการ อย่างน้อย จำนวน ๑ อัตรา กรณีจะกำหนดฝ่าย/กลุ่มงาน ในองค์การบริหารส่วนตำบลประเภทสามัญให้สามารถกำหนดฝ่าย/กลุ่มงาน ได้ ไม่เกินจำนวน ๒ ฝ่าย/กลุ่มงาน หรือ ๑ ฝ่าย ๑ กลุ่มงาน สำหรับการกำหนดฝ่ายให้กำหนดตำแหน่งประเภทอำนวยการท้องถิ่นเป็นหัวหน้าฝ่าย (นักบริหารงาน... ระดับต้น) กรณีจะกำหนดเป็นกลุ่มงานจะต้องมีผู้ดำรงตำแหน่งประเภทวิชาการ ระดับชำนาญการพิเศษขึ้นไปเป็นหัวหน้ากลุ่มงาน โดยตำแหน่งประเภทวิชาการที่จะกำหนดเป็นหัวหน้ากลุ่มงานนั้นต้องเป็นตำแหน่งที่สอดคล้องกับภารกิจของกลุ่มงานนั้นด้วย ทั้งนี้ ฝ่าย/กลุ่มงาน ให้กำหนดตำแหน่งสายงานผู้ปฏิบัติไม่น้อยกว่า จำนวน ๒ อัตรา โดยให้มีตำแหน่งประเภทวิชาการอย่างน้อยจำนวน ๑ อัตรา

๑.๒ จากหลักการและเหตุผลดังกล่าว องค์การบริหารส่วนตำบลบางขันแตก จึงได้ปรับปรุงแผนอัตรากำลัง ๓ ปี ประจำปีงบประมาณ พ.ศ. ๒๕๖๔ - ๒๕๖๖ ฉบับแก้ไขเพิ่มเติม (ฉบับที่ ๒) พ.ศ. ๒๕๖๔ ขึ้น

## ๒.วัตถุประสงค์

๒.๑ เพื่อให้องค์การบริหารส่วนตำบลบางชั้นแตก มีโครงสร้างการแบ่งงานและระบบงานที่เหมาะสม ไม่ซ้ำซ้อน

๒.๒ เพื่อให้องค์การบริหารส่วนตำบลบางชั้นแตกมีการกำหนด ประเภทตำแหน่ง สายงาน การจัดอัตรากำลัง โครงสร้างส่วนราชการให้เหมาะสมกับภารกิจอำนาจหน้าที่ขององค์การบริหารส่วนตำบลบางชั้นแตก ตามกฎหมายจัดตั้งองค์กรปกครองส่วนท้องถิ่นแต่ละประเภท และตามพระราชบัญญัติกำหนดแผนและขั้นตอนการกระจายอำนาจให้องค์กรปกครองส่วนท้องถิ่น พ.ศ. ๒๕๔๒

๒.๓ เพื่อให้คณะกรรมการข้าราชการหรือพนักงานส่วนท้องถิ่น (ก.จังหวัด) สามารถตรวจสอบการกำหนดตำแหน่งและการใช้ตำแหน่งข้าราชการหรือพนักงานส่วนท้องถิ่น ข้าราชการครู บุคลากรทางการศึกษา ลูกจ้างประจำ และพนักงานจ้าง ว่าถูกต้องเหมาะสมกับภารกิจ อำนาจหน้าที่ ความรับผิดชอบของส่วนราชการนั้นหรือไม่

๒.๔ เพื่อเป็นแนวทางในการดำเนินการวางแผนการพัฒนาบุคลากรขององค์การบริหารส่วนตำบลบางชั้นแตก

๒.๕ เพื่อให้องค์การบริหารส่วนตำบลบางชั้นแตก สามารถวางแผนอัตรากำลังในการบรรจุและแต่งตั้งข้าราชการหรือพนักงานส่วนท้องถิ่น ข้าราชการครู บุคลากรทางการศึกษา ลูกจ้างประจำ และพนักงานจ้าง เพื่อให้การบริหารงานขององค์การบริหารส่วนตำบลบางชั้นแตก เกิดประโยชน์ต่อประชาชน เกิดผลสัมฤทธิ์ต่อภารกิจตามอำนาจหน้าที่ความรับผิดชอบอย่างมีประสิทธิภาพ มีความคุ้มค่า สามารถลดขั้นตอนการปฏิบัติงาน มีการลดภารกิจและยุบเลิกภารกิจงานหรือหน่วยงานที่ไม่จำเป็น การปฏิบัติภารกิจสามารถให้บริการสาธารณะ แก้ไขปัญหา และตอบสนองความต้องการของประชาชนได้เป็นอย่างดี

๒.๖ เพื่อให้องค์การบริหารส่วนตำบลบางชั้นแตก สามารถควบคุมภาระค่าใช้จ่ายด้านการบริหารงานบุคคลให้เป็นไปตามที่กฎหมายกำหนด

## ๘. โครงสร้างการกำหนดส่วนราชการ

### ๘.๑ โครงสร้าง

จากการที่องค์การบริหารส่วนตำบลบางชั้นแตก เป็นองค์การบริหารส่วนตำบลประเภทสามัญ ได้กำหนดภารกิจหลักและภารกิจรองที่จะดำเนินการ โดยองค์การบริหารส่วนตำบลบางชั้นแตกกำหนดตำแหน่งของพนักงานส่วนตำบลให้ตรงกับภารกิจ ดังกล่าวและในระยะแรกการกำหนดโครงสร้างส่วนราชการที่จะรองรับการดำเนินการตามภารกิจนั้น อาจกำหนดเป็นภารกิจอยู่ในงาน หรือกำหนดเป็นฝ่ายและในระยะต่อไป เมื่อมีการดำเนินการตามภารกิจนั้น และองค์การบริหารส่วนตำบลบางชั้นแตก พิจารณาเห็นว่าภารกิจนั้นมีปริมาณงานมากพอที่จะพิจารณาตั้งเป็นส่วนราชการต่อไป

จากสภาพปัญหาขององค์การบริหารส่วนตำบลบางชั้นแตก ที่ต้องดำเนินการแก้ไขตามภารกิจหลักและภารกิจรอง ตามอำนาจหน้าที่ภายใต้อำนาจหน้าที่ที่กำหนดไว้ในพระราชบัญญัติสภาตำบลและองค์การบริหารส่วนตำบล พ.ศ. ๒๕๓๗ แก้ไขเพิ่มเติมถึง (ฉบับที่ ๗) พ.ศ. ๒๕๖๒ และตามพระราชบัญญัติกำหนดแผนและขั้นตอนการกระจายอำนาจให้แก่องค์กรปกครองส่วนท้องถิ่น พ.ศ. ๒๕๔๒ ดังนั้นจึงต้องมีการกำหนดโครงสร้างส่วนราชการที่จะรองรับการดำเนินการตามภารกิจ ดังนี้

#### ■ โครงสร้างการกำหนดส่วนราชการองค์การบริหารส่วนตำบลบางชั้นแตก

โครงสร้างตามแผนอัตรากำลังปัจจุบัน	โครงสร้างตามแผนอัตรากำลังใหม่
<b>๑. สำนักงานปลัดองค์การบริหารส่วนตำบล</b> ๑.๑ งานบริหารทั่วไป ๑.๒ งานนโยบายและแผน ๑.๓ งานกฎหมายและคดี ๑.๔ งานป้องกันและบรรเทาสาธารณภัย ๑.๕ งานสวัสดิการและพัฒนาชุมชน	<b>๑. สำนักปลัดองค์การบริหารส่วนตำบล</b> ๑.๑ งานบริหารงานทั่วไป ๑.๒ งานวิเคราะห์นโยบายและแผน ๑.๓ งานนิติการ ๑.๔ งานป้องกันและบรรเทาสาธารณภัย ๑.๕ งานสวัสดิการสังคม ๑.๖ งานการเจ้าหน้าที่
<b>๒. กองคลัง</b> ๒.๑ งานการเงิน ๒.๒ งานบัญชี ๒.๓ งานพัฒนาและจัดเก็บรายได้ ๒.๔ งานทะเบียนทรัพย์สินและพัสดุ	<b>๒. กองคลัง</b> ๒.๑ งานการเงินและบัญชี ๒.๒ งานบริหารงานคลัง ๒.๓ งานพัฒนารายได้ ๒.๔ งานพัสดุและทรัพย์สิน
<b>๓. กองช่าง</b> ๓.๑ งานก่อสร้าง ๓.๒ งานออกแบบและควบคุมอาคาร ๓.๓ งานประสานสาธารณูปโภค ๓.๔ งานผังเมือง	<b>๓. กองช่าง</b> ๓.๑ งานแบบแผนและก่อสร้าง ๓.๒ งานควบคุมอาคาร ๓.๓ งานสาธารณูปโภค ๓.๔ งานผังเมือง
<b>๔. กองสาธารณสุขและสิ่งแวดล้อม</b> ๔.๑ งานอนามัยและสิ่งแวดล้อม ๔.๒ งานส่งเสริมสุขภาพและสาธารณสุข ๔.๓ งานรักษาความสะอาด ๔.๔ งานควบคุมโรค	<b>๔. กองสาธารณสุขและสิ่งแวดล้อม</b> ๔.๑ งานส่งเสริมสิ่งแวดล้อม ๔.๒ งานส่งเสริมสุขภาพ ๔.๓ งานรักษาความสะอาด ๔.๔ งานป้องกันและควบคุมโรค



โครงสร้างตามแผนอัตรากำลังปัจจุบัน	โครงสร้างตามแผนอัตรากำลังใหม่
๕. กองการศึกษา ศาสนา และวัฒนธรรม ๕.๑ งานบริหารการศึกษา ๕.๒ งานส่งเสริมการศึกษา ศาสนา และวัฒนธรรม ๕.๓ งานกิจการโรงเรียน	๕. กองการศึกษา ศาสนา และวัฒนธรรม ๕.๑ งานบริหารการศึกษา ๕.๒ งานส่งเสริมการศึกษา ศาสนา และวัฒนธรรม ๕.๓ งานการศึกษานอกระบบและตามอัธยาศัย
-	๖. หน่วยตรวจสอบภายใน



## ๘.๒ การวิเคราะห์การกำหนดตำแหน่ง

องค์การบริหารส่วนตำบลบางขันแตก ได้วิเคราะห์การกำหนดตำแหน่งจากภารกิจที่จะดำเนินการในแต่ละส่วนราชการในอนาคต ๓ ปี ซึ่งเป็นตัวสะท้อนให้เห็นว่าปริมาณงานในแต่ละส่วนราชการ มีเท่าใด เพื่อนำมาวิเคราะห์ว่าจะใช้ตำแหน่งใด จำนวนเท่าใด ในส่วนราชการใด ในระยะเวลา ๓ ปี ข้างหน้า จึงจะเหมาะสมกับภารกิจและปริมาณงานและเพื่อให้คุ้มค่าต่อการใช้จ่ายงบประมาณขององค์กรปกครองส่วนท้องถิ่น และเพื่อให้การบริหารงานขององค์กรปกครองส่วนท้องถิ่นเป็นไปอย่างมีประสิทธิภาพ ประสิทธิผล โดยนำผลการวิเคราะห์ตำแหน่งมากรอกข้อมูลลงในกรอบอัตรากำลัง ๓ ปี ดังนี้

- กรอบอัตรากำลัง ๓ ปี ประจำปีงบประมาณ พ.ศ. ๒๕๖๔ - ๒๕๖๖ ฉบับแก้ไขเพิ่มเติม (ฉบับที่ ๒) พ.ศ. ๒๕๖๔

ที่	ส่วนราชการ	กรอบอัตรากำลังเดิม	อัตราตำแหน่งที่คาดว่าจะต้องใช้ในช่วงระยะเวลา ๓ ปี ข้างหน้า			เพิ่ม/ลด			หมายเหตุ
			๒๕๖๔	๒๕๖๕	๒๕๖๖	๒๕๖๔	๒๕๖๕	๒๕๖๖	
๑	ปลัดองค์การบริหารส่วนตำบล (นักบริหารงานท้องถิ่น ระดับกลาง)	๑	๑	๑	๑	-	-	-	
๒	รองปลัดองค์การบริหารส่วนตำบล (นักบริหารงานท้องถิ่น ระดับต้น)	๑	๑	๑	๑	-	-	-	ว่างเดิม
	<b>รวม</b>	<b>๒</b>	<b>๒</b>	<b>๒</b>	<b>๒</b>	-	-	-	
	<b>สำนักปลัดองค์การบริหารส่วนตำบล</b>								
๓	หัวหน้าสำนักปลัด (นักบริหารงานทั่วไป ระดับต้น)	๑	๑	๑	๑	-	-	-	
๔	นักทรัพยากรบุคคล (ปก/ชก)	๑	๑	๑	๑	-	-	-	
๕	นักพัฒนาชุมชน (ปก/ชก)	๑	๑	๑	๑	-	-	-	
๖	นิติกร (ปก/ชก)	๑	๑	๑	๑	-	-	-	ว่างเดิม
๗	นักวิเคราะห์นโยบายและแผน (ปก/ชก)	๑	๑	๑	๑	-	-	-	
๘	เจ้าพนักงานธุรการ (ปง/ชง)	๑	๑	๑	๑	-	-	-	
๙	เจ้าพนักงานป้องกันและบรรเทาสาธารณภัย (ปง/ชง)	-	-	๑	๑	-	+๑	-	กำหนดเพิ่ม
	<b>พนักงานจ้างตามภารกิจ</b>								
๑๐	ผู้ช่วยเจ้าพนักงานธุรการ	๒	๒	๒	๒	-	-	-	
๑๑	พนักงานขับรถยนต์	-	-	๑	๑	-	+๑	-	กำหนดเพิ่ม
๑๒	คนสวน	๑	๑	๑	๑	-	-	-	
	<b>พนักงานจ้างทั่วไป</b>								
๑๓	คนงาน	๔	๔	๔	๔	-	-	-	
	<b>รวม</b>	<b>๑๓</b>	<b>๑๓</b>	<b>๑๕</b>	<b>๑๕</b>	-	<b>+๒</b>	-	
	<b>กองคลัง</b>								
๑๔	ผู้อำนวยการกองคลัง (นักบริหารงานการคลัง ระดับต้น)	๑	๑	๑	๑	-	-	-	



ที่	ส่วนราชการ	กรอบ อัตรากำลัง เดิม	อัตราตำแหน่งที่คาดว่าจะต้อง ใช้ในช่วงระยะเวลา ๓ ปี ข้างหน้า			เพิ่ม/ลด			หมายเหตุ
			๒๕๖๔	๒๕๖๕	๒๕๖๖	๒๕๖๔	๒๕๖๕	๒๕๖๖	
๑๕	นักวิชาการจัดเก็บรายได้ (ปก/ชก)	๑	๑	๑	๑	-	-	-	
๑๖	นักวิชาการพัสดุ (ปก/ชก)	-	-	๑	๑	-	+๑	-	กำหนดเพิ่ม
๑๗	เจ้าพนักงานจัดเก็บรายได้ (ปง/ชง)	๑	๑	๑	๑	-	-	-	ว่างเดิม
๑๘	เจ้าพนักงานพัสดุ (ปง/ชง)	๑	๑	๑	๑	-	-	-	ว่างเดิม
๑๙	เจ้าพนักงานการเงินและบัญชี (ปง/ชง)	๑	๑	๑	๑	-	-	-	ว่างเดิม
	<b>พนักงานจ้างตามภารกิจ</b>								
๒๐	ผู้ช่วยเจ้าพนักงานจัดเก็บรายได้	๑	๑	๑	๑	-	-	-	
๒๑	ผู้ช่วยเจ้าพนักงานพัสดุ	๑	๑	๑	๑	-	-	-	
๒๒	ผู้ช่วยเจ้าพนักงานการเงินและบัญชี	๑	๑	๑	๑	-	-	-	
๒๓	<b>พนักงานจ้างทั่วไป</b>								
๒๔	คณงาน	๑	๑	๑	๑	-	-	-	
	<b>รวม</b>	<b>๙</b>	<b>๙</b>	<b>๑๐</b>	<b>๑๐</b>	<b>-</b>	<b>+๑</b>	<b>-</b>	
	<b>กองช่าง</b>								
๒๕	ผู้อำนวยการกองช่าง (นักบริหารงานช่าง ระดับต้น)	๑	๑	๑	๑	-	-	-	
๒๖	วิศวกรโยธา (ปก/ชก)	๑	๑	๑	๑	-	-	-	ว่างเดิม
๒๗	นายช่างโยธา (ปง/ชง)	๑	๑	๑	๑	-	-	-	ว่างเดิม
๒๘	นายช่างโยธา (ปง/ชง)	-	-	๑	๑	-	+๑	-	กำหนดเพิ่ม
	<b>พนักงานจ้างตามภารกิจ</b>								
๒๙	ผู้ช่วยนายช่างโยธา	๑	๑	๑	๑	-	-	-	
๓๐	ผู้ช่วยนายช่างไฟฟ้า	๑	-	-	-	-๑	-	-	ยุบเลิก
๓๑	ผู้ช่วยเจ้าพนักงานธุรการ	๑	๑	๑	๑	-	-	-	
๓๒	ผู้ช่วยนายช่างสำรวจ	-	-	๑	๑	-	+๑	-	กำหนดเพิ่ม
	<b>พนักงานจ้างทั่วไป</b>								
๓๓	คณงาน	๒	๒	๒	๒	-	-	-	
	<b>รวม</b>	<b>๘</b>	<b>๗</b>	<b>๙</b>	<b>๙</b>	<b>-๑</b>	<b>+๒</b>	<b>-</b>	
	<b>กองสาธารณสุขและสิ่งแวดล้อม</b>								
๓๔	ผู้อำนวยการกองสาธารณสุขและสิ่งแวดล้อม (นักบริหารงานสาธารณสุขและสิ่งแวดล้อม ระดับต้น)	๑	๑	๑	๑	-	-	-	ว่างเดิม
๓๕	นักวิชาการสาธารณสุข (ปก/ชก)	๑	๑	๑	๑	-	-	-	ว่างเดิม
๓๖	นักวิชาการสิ่งแวดล้อม (ปก/ชก)	-	-	๑	๑	-	+๑	-	กำหนดเพิ่ม
	<b>พนักงานจ้างตามภารกิจ</b>								
๓๗	พนักงานขับรถบรรทุกขยะ	๑	๑	๑	๑	-	-	-	
๓๘	ผู้ช่วยเจ้าพนักงานสาธารณสุข	-	-	๑	๑	-	+๑	-	กำหนดเพิ่ม



ที่	ส่วนราชการ	กรอบ อัตรากำลัง เดิม	อัตราตำแหน่งที่คาดว่าจะต้อง ใช้ในช่วงระยะเวลา ๓ ปี ข้างหน้า			เพิ่ม/ลด			หมายเหตุ
			๒๕๖๔	๒๕๖๕	๒๕๖๖	๒๕๖๔	๒๕๖๕	๒๕๖๖	
	<b>พนักงานจ้างทั่วไป</b>								
๓๙	คนงานประจำรถขยะ	๓	๓	๓	๓	-	-	-	
	<b>รวม</b>	<b>๖</b>	<b>๖</b>	<b>๘</b>	<b>๘</b>	<b>-</b>	<b>+๒</b>	<b>-</b>	
	<b>กองการศึกษา ศาสนา และ วัฒนธรรม</b>								
๔๐	ผู้อำนวยการกองการศึกษา ศาสนา และ วัฒนธรรม (นักบริหารงานการศึกษา ระดับต้น)	๑	๑	๑	๑	-	-	-	ว่างเดิม
๔๑	นักวิชาการศึกษา (ปก/ชก)	๑	๑	๑	๑	-	-	-	
๔๒	นักสันทนการ (ปก/ชก)	-	-	๑	๑	-	+๑	-	กำหนดเพิ่ม
๔๓	เจ้าพนักงานธุรการ (ปง/ชง)	-	-	๑	๑	-	+๑	-	กำหนดเพิ่ม
๔๔	ครูผู้ดูแลเด็ก	๘	๘	๘	๘	-	-	-	ว่างเดิม ๔
	<b>พนักงานจ้างตามภารกิจ</b>								
๔๕	ผู้ช่วยครูผู้ดูแลเด็ก	๓	๓	๓	๓	-	-	-	
๔๖	ผู้ดูแลเด็ก (ทักษะ)	๑	๑	๑	๑	-	-	-	
	<b>พนักงานจ้างทั่วไป</b>								
๔๗	คนงาน	-	-	๑	๑	-	+๑	-	กำหนดเพิ่ม
	<b>รวม</b>	<b>๑๔</b>	<b>๑๔</b>	<b>๑๗</b>	<b>๑๗</b>	<b>-</b>	<b>+๓</b>	<b>-</b>	
	<b>หน่วยตรวจสอบภายใน</b>								
๔๘	นักวิชาการตรวจสอบภายใน (ปก/ชก)	๑	๑	๑	๑	-	-	-	
	<b>รวม</b>	<b>๑</b>	<b>๑</b>	<b>๑</b>	<b>๑</b>	<b>-</b>	<b>-</b>	<b>-</b>	
	<b>รวมทั้งสิ้น</b>	<b>๕๓</b>	<b>๕๒</b>	<b>๖๒</b>	<b>๖๒</b>	<b>-๑</b>	<b>+๑๐</b>	<b>-</b>	



๙. ภาวะค่าใช้จ่ายเกี่ยวกับเงินเดือนและประโยชน์ตอบแทนอื่น

ที่	ชื่อสายงาน	ระดับตำแหน่ง	จำนวนทั้งหมด	จำนวนที่มีอยู่ปัจจุบัน			อัตราตำแหน่งที่คาดว่าจะต้องใช้ในช่วงระยะ ๓ ปีข้างหน้า			อัตรากำลังคน เพิ่ม/ลด			ภาวะค่าใช้จ่ายที่เพิ่มขึ้น (๓)			ค่าใช้จ่ายรวม (๔)			หมายเหตุ
				จำนวนคน	เงินเดือน (๑)	เงินประจำตำแหน่ง (๒)	๒๕๖๔	๒๕๖๕	๒๕๖๖	๒๕๖๔	๒๕๖๕	๒๕๖๖	๒๕๖๔	๒๕๖๕	๒๕๖๖	๒๕๖๔	๒๕๖๕	๒๕๖๖	
๑	ปลัดองค์การบริหารส่วนตำบล (นักบริหารงานท้องถิ่น)	กลาง	๑	๑	๔๘๖,๗๒๐	๑๖๘,๐๐๐	๑	๑	๑	-	-	-	๑๖,๔๔๐	๑๙,๕๖๐	๑๙,๕๖๐	๖๗๑,๑๖๐	๖๙๐,๗๒๐	๗๑๐,๒๘๐	(๔๐,๕๖๐)
๒	รองปลัดองค์การบริหารส่วนตำบล (นักบริหารงานท้องถิ่น)	ต้น	๑	๐	๔๐๑,๙๔๐	๔๒,๐๐๐	๑	๑	๑	-	-	-	๑๕,๐๖๐	๑๕,๐๖๐	๑๕,๐๖๐	๔๕๙,๐๐๐	๔๗๔,๐๖๐	๔๘๙,๑๒๐	ว่างเต็ม
<b>สำนักปลัดองค์การบริหารส่วนตำบล (๐๑)</b>																			
๓	หัวหน้าสำนักปลัด (นักบริหารงานทั่วไป)	ต้น	๑	๑	๔๐๙,๓๒๐	๔๒,๐๐๐	๑	๑	๑	-	-	-	๑๖,๕๐๐	๑๓,๒๐๐	๑๓,๓๒๐	๔๖๗,๘๒๐	๔๘๑,๐๒๐	๔๙๔,๓๔๐	(๓๔,๑๑๐)
๔	นักพัฒนาชุมชน	ปฏิบัติการ	๑	๑	๒๓๓,๗๖๐	-	๑	๑	๑	-	-	-	๕,๗๖๐	๗,๘๐๐	๘,๗๖๐	๒๓๙,๕๒๐	๒๔๗,๓๒๐	๒๕๖,๐๘๐	(๑๙,๔๘๐)
๕	นักทรัพยากรบุคคล	ปฏิบัติการ	๑	๑	๒๑๐,๘๔๐	-	๑	๑	๑	-	-	-	๕,๗๐๐	๗,๖๘๐	๗,๖๘๐	๒๑๖,๕๔๐	๒๒๔,๒๒๐	๒๓๓,๙๐๐	(๑๗,๕๗๐)
๖	นิติกร	ปก./ชก.	๑	๐	๓๕๕,๓๒๐	-	๑	๑	๑	-	-	-	๑๒,๐๐๐	๑๒,๐๐๐	๑๒,๐๐๐	๓๖๗,๓๒๐	๓๗๙,๓๒๐	๓๙๑,๓๒๐	ว่างเต็ม
๗	นักวิเคราะห์นโยบายและแผน	ปก./ชก.	๑	๐	๓๕๕,๓๒๐	-	๑	๑	๑	-	-	-	๑๒,๐๐๐	๑๒,๐๐๐	๑๒,๐๐๐	๓๖๗,๓๒๐	๓๗๙,๓๒๐	๓๙๑,๓๒๐	ว่างเต็ม
๘	เจ้าพนักงานธุรการ	ปฏิบัติงาน	๑	๑	๑๕๘,๗๖๐	-	๑	๑	๑	-	-	-	๖,๓๖๐	๖,๔๘๐	๖,๘๔๐	๑๖๕,๑๒๐	๑๗๑,๖๐๐	๑๗๘,๔๔๐	(๑๓,๒๓๐)
๙	เจ้าพนักงานป้องกันและบรรเทาสาธารณภัย	ปง./ชง.	๑	๐	-	-	๐	๑	๑	-	+๑	-	๐	๒๙๗,๙๐๐	๙,๗๒๐	๐	๒๙๗,๙๐๐	๓๐๗,๖๒๐	กำหนดเพิ่ม
๑๐	ผู้ช่วยเจ้าพนักงานธุรการ	-	๑	๑	๑๖๐,๔๔๐	-	๑	๑	๑	-	-	-	๗,๘๐๐	๖,๘๔๐	๗,๐๘๐	๑๖๘,๒๔๐	๑๗๕,๐๘๐	๑๘๒,๑๖๐	(๑๓,๓๗๐)
๑๑	ผู้ช่วยเจ้าพนักงานธุรการ	-	๑	๑	๑๓๘,๐๐๐	-	๑	๑	๑	-	-	-	๕,๕๒๐	๕,๗๖๐	๖,๐๐๐	๑๔๓,๕๒๐	๑๔๙,๒๘๐	๑๕๕,๒๘๐	(๑๑,๕๐๐)
๑๒	คนสวน	-	๑	๑	๑๕๗,๔๔๐	-	๑	๑	๑	-	-	-	๗,๕๖๐	๖,๖๐๐	๖,๙๖๐	๑๖๕,๐๐๐	๑๗๑,๖๐๐	๑๗๘,๕๖๐	(๑๓,๑๒๐)
๑๓	พนักงานขับรถยนต์	-	๑	๐	-	-	๐	๑	๑	-	+๑	-	๐	๑๑๒,๘๐๐	๔,๕๖๐	๐	๑๑๗,๓๖๐	๑๑๗,๓๖๐	กำหนดเพิ่ม
๑๔	คนงาน	-	๔	๔	๔๓๒,๐๐๐	-	๔	๔	๔	-	-	-	๐	๐	๐	๔๓๒,๐๐๐	๔๓๒,๐๐๐	๔๓๒,๐๐๐	(๙,๐๐๐)
<b>กองคลัง (๐๔)</b>																			
๑๕	ผู้อำนวยการกองคลัง (นักบริหารงานการคลัง)	ต้น	๑	๑	๔๐๒,๗๒๐	๔๒,๐๐๐	๑	๑	๑	-	-	-	๑๖,๕๐๐	๑๓,๐๘๐	๑๓,๒๐๐	๔๖๑,๒๒๐	๔๗๔,๓๐๐	๔๘๗,๕๐๐	(๓๓,๕๖๐)
๑๖	นักวิชาการจัดเก็บรายได้	ปฏิบัติการ	๑	๑	๑๘๐,๗๒๐	-	๑	๑	๑	-	-	-	๑๑,๕๒๐	๘,๒๘๐	๖,๑๒๐	๑๙๒,๒๔๐	๒๐๐,๕๒๐	๒๐๖,๖๔๐	(๑๕,๐๖๐)
๑๗	นักวิชาการพัสดุ	ปก./ชก.	๑	๐	-	-	๐	๑	๑	-	+๑	-	๐	๓๕๕,๓๒๐	๑๒,๐๐๐	๐	๓๕๕,๓๒๐	๓๖๗,๓๒๐	กำหนดเพิ่ม
๑๘	เจ้าพนักงานจัดเก็บรายได้	ปง./ชง.	๑	๐	๒๙๗,๙๐๐	-	๑	๑	๑	-	-	-	๙,๗๒๐	๙,๗๒๐	๙,๗๒๐	๓๐๗,๖๒๐	๓๑๗,๓๔๐	๓๒๗,๐๖๐	ว่างเต็ม
๑๙	เจ้าพนักงานการเงินและบัญชี	ปง./ชง.	๑	๐	๒๙๗,๙๐๐	-	๑	๑	๑	-	-	-	๙,๗๒๐	๙,๗๒๐	๙,๗๒๐	๓๐๗,๖๒๐	๓๑๗,๓๔๐	๓๒๗,๐๖๐	ว่างเต็ม
๒๐	เจ้าพนักงานพัสดุ	ปง./ชง.	๑	๐	๒๙๗,๙๐๐	-	๑	๑	๑	-	-	-	๙,๗๒๐	๙,๗๒๐	๙,๗๒๐	๓๐๗,๖๒๐	๓๑๗,๓๔๐	๓๒๗,๐๖๐	ว่างเต็ม
๒๑	ผู้ช่วยเจ้าพนักงานการเงินและบัญชี	-	๑	๑	๑๕๐,๒๔๐	-	๑	๑	๑	-	-	-	๘,๗๖๐	๖,๓๖๐	๖,๗๒๐	๑๕๙,๐๐๐	๑๖๕,๓๖๐	๑๗๒,๐๘๐	(๑๒,๕๒๐)
๒๒	ผู้ช่วยเจ้าพนักงานจัดเก็บรายได้	-	๑	๑	๑๓๘,๐๐๐	-	๑	๑	๑	-	-	-	๖,๗๒๐	๕,๘๘๐	๖,๑๒๐	๑๔๔,๗๒๐	๑๕๐,๖๐๐	๑๕๖,๗๒๐	(๑๑,๕๐๐)





ที่	ชื่อสายงาน	ระดับตำแหน่ง	จำนวนทั้งหมด	จำนวนที่มีอยู่ปัจจุบัน			อัตราตำแหน่งที่คาดว่าจะต้องใช้ในช่วงระยะ ๓ ปีข้างหน้า			อัตรากำลังคน เพิ่ม/ลด			ภาวะค่าใช้จ่ายที่เพิ่มขึ้น (๓)			ค่าใช้จ่ายรวม (๔)			หมายเหตุ
				จำนวนคน	เงินเดือน (๑)	เงินประจำตำแหน่ง (๒)	๒๕๖๔	๒๕๖๕	๒๕๖๖	๒๕๖๔	๒๕๖๕	๒๕๖๖	๒๕๖๔	๒๕๖๕	๒๕๖๖	๒๕๖๔	๒๕๖๕	๒๕๖๖	
๔๙	คนงาน	-	๑	๐	-	-	๐	๑	๑	-	+๑	-	๐	๑๐๘,๐๐๐	๐	๐	๑๐๘,๐๐๐	๑๐๘,๐๐๐	กำหนดเพิ่ม
	หน่วยตรวจสอบภายใน (๑๒)																		
๕๐	นักวิชาการตรวจสอบภายใน	ปก./ชก.	๑	๐	๓๕๕,๓๒๐	-	๑	๑	๑	-	-	-	๑๒,๐๐๐	๑๒,๐๐๐	๑๒,๐๐๐	๓๖๗,๓๒๐	๓๖๗,๓๒๐	๓๙๑,๓๒๐	ว่างเดิม
(๔)	รวม		๒๒	๓๕	๙,๒๐๘,๙๘๐	๔๒๐,๐๐๐	๕๒	๖๒	๖๒	-๑	+๑๐	-	๓๐๙,๙๖๐	๒,๗๔๙,๙๒๐	๓๗๓,๙๘๐	๙,๙๓๘,๙๔๐	๑๒,๖๘๘,๘๖๐	๑๓,๐๖๒,๘๔๐	
(๕)	ประมาณการประโยชน์ตอบแทนอื่น ๑๕%																๑,๔๙๐,๘๔๑	๑,๙๐๓,๓๒๙	๑,๙๕๙,๔๒๖
(๖)	รวมเป็นค่าใช้จ่ายบุคคลทั้งสิ้น																๑,๔๒๙,๗๘๑	๑,๕๙๒,๑๘๙	๑,๕๐๒,๒๖๖
(๗)	คิดเป็นร้อยละ ๔๐ ของงบประมาณรายจ่ายประจำปี																๑๘.๗๗	๒๒.๘๒	๒๒.๓๗

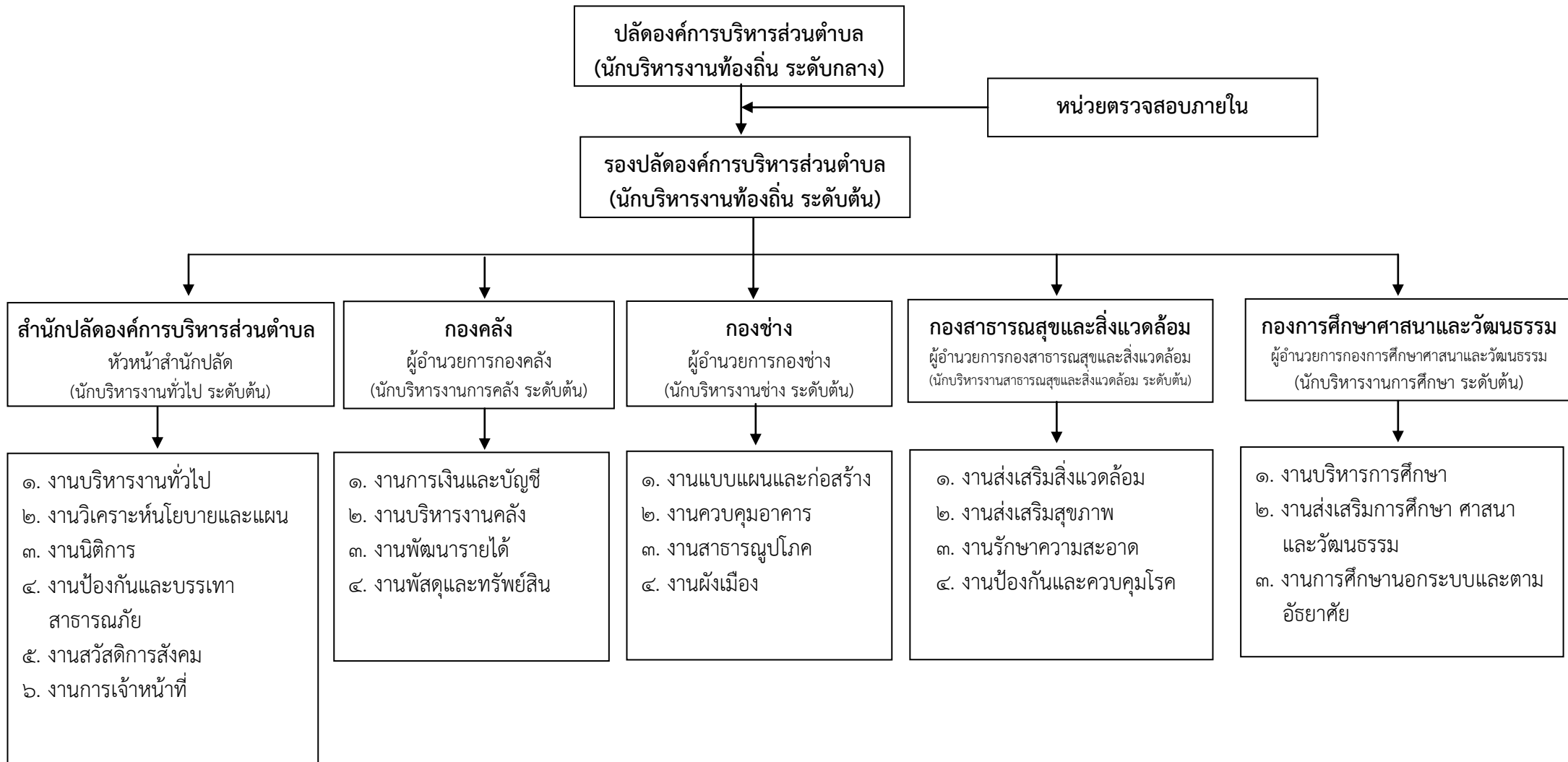
**หมายเหตุ**

ฐานคำนวณงบประมาณรายจ่ายประจำปี พ.ศ. ๒๕๖๔ = ๖๐,๙๐๐,๐๐๐ (๕๘,๐๐๐,๐๐๐ X ๕%) + ๕๘,๐๐๐,๐๐๐ = ๖๐,๙๐๐,๐๐๐

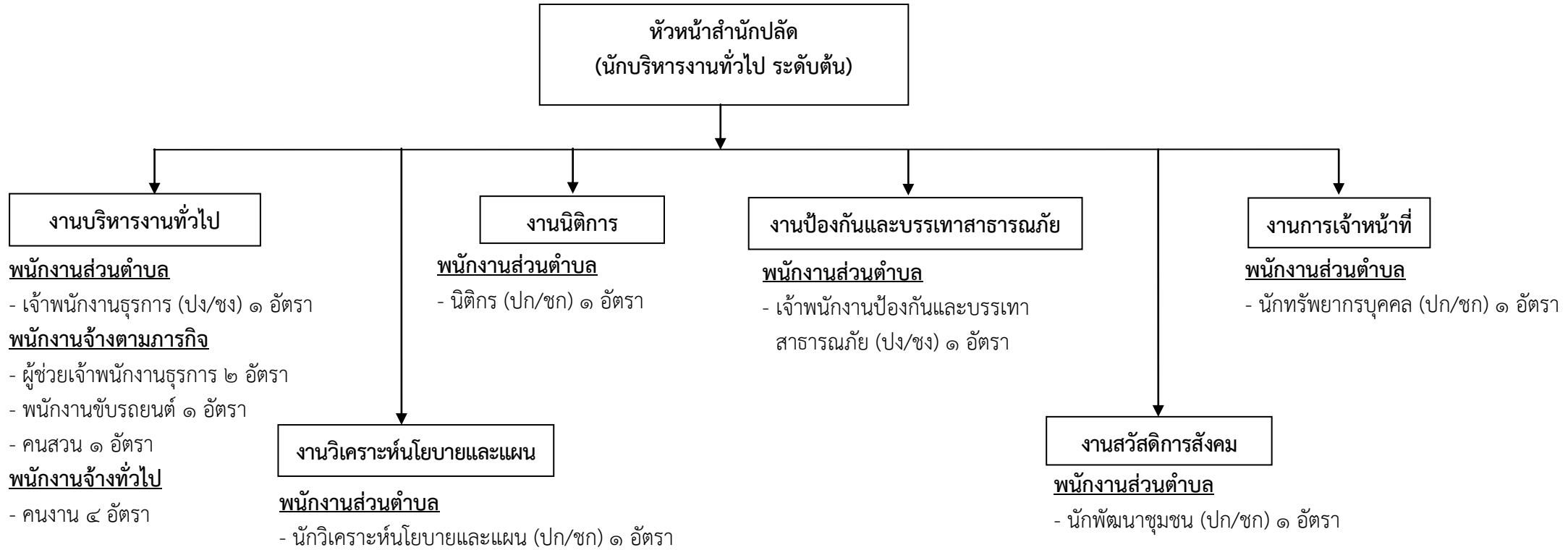
ฐานคำนวณงบประมาณรายจ่ายประจำปี พ.ศ. ๒๕๖๕ = ๖๓,๙๔๕,๐๐๐ (๖๐,๙๐๐,๐๐๐ X ๕%) + ๖๐,๙๐๐,๐๐๐ = ๖๓,๙๔๕,๐๐๐

ฐานคำนวณงบประมาณรายจ่ายประจำปี พ.ศ. ๒๕๖๖ = ๖๗,๑๔๒,๒๕๐ (๖๓,๙๔๕,๐๐๐ X ๕%) + ๖๓,๙๔๕,๐๐๐ = ๖๗,๑๔๒,๒๕๐

## ๑๐. แผนภูมิโครงสร้างการแบ่งส่วนราชการตามแผนอัตรากำลัง ๓ ปี



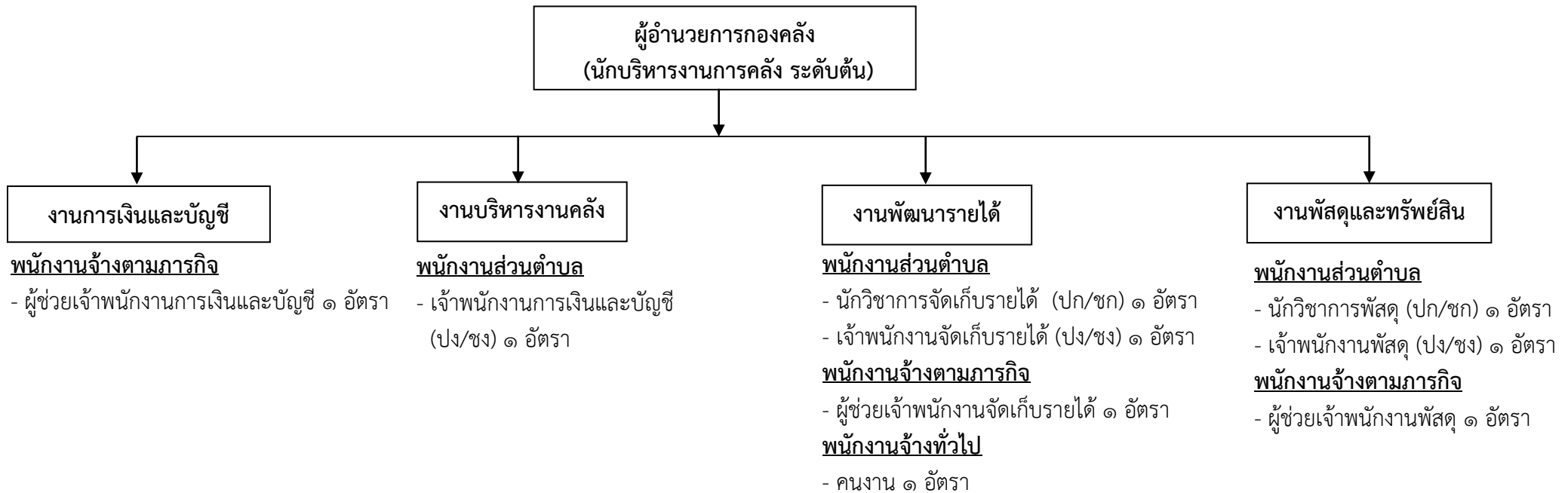
### โครงสร้างของสำนักปลัดองค์การบริหารส่วนตำบล



ระดับ	อำนาจการท้องถิ่น			วิชาการ				ทั่วไป			ลูกจ้างประจำ	พนักงานจ้าง		รวม
	ต้น	กลาง	สูง	ปฏิบัติการ	ชำนาญการ	ชำนาญการพิเศษ	เชี่ยวชาญ	ปฏิบัติงาน	ชำนาญงาน	อาวุโส		ภารกิจ	ทั่วไป	
จำนวน	๑	-	-	๔	-	-	-	๒	-	-	-	๔	๔	๑๕

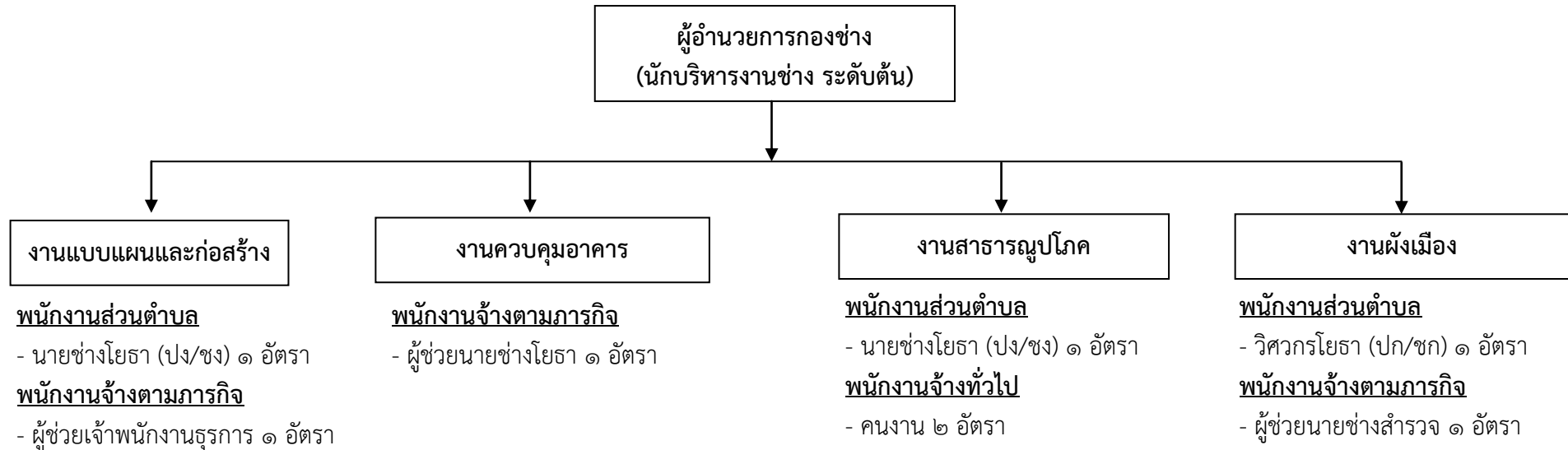


### โครงสร้างกองคลัง



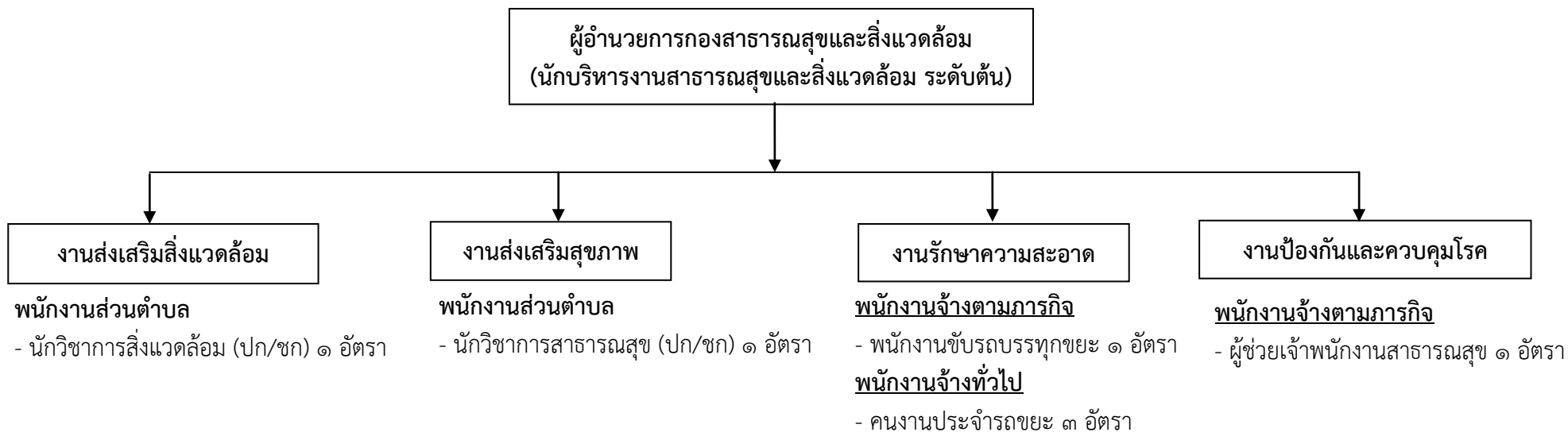
ระดับ	อำนาจการท้องถิ่น			วิชาการ				ทั่วไป			ลูกจ้างประจำ	พนักงานจ้าง		รวม
	ต้น	กลาง	สูง	ปฏิบัติการ	ชำนาญการ	ชำนาญการพิเศษ	เชี่ยวชาญ	ปฏิบัติงาน	ชำนาญงาน	อาวุโส		ภารกิจ	ทั่วไป	
จำนวน	๑	-	-	๒	-	-	-	๓	-	-	-	๓	๑	๑๐

### โครงสร้างกองช่าง



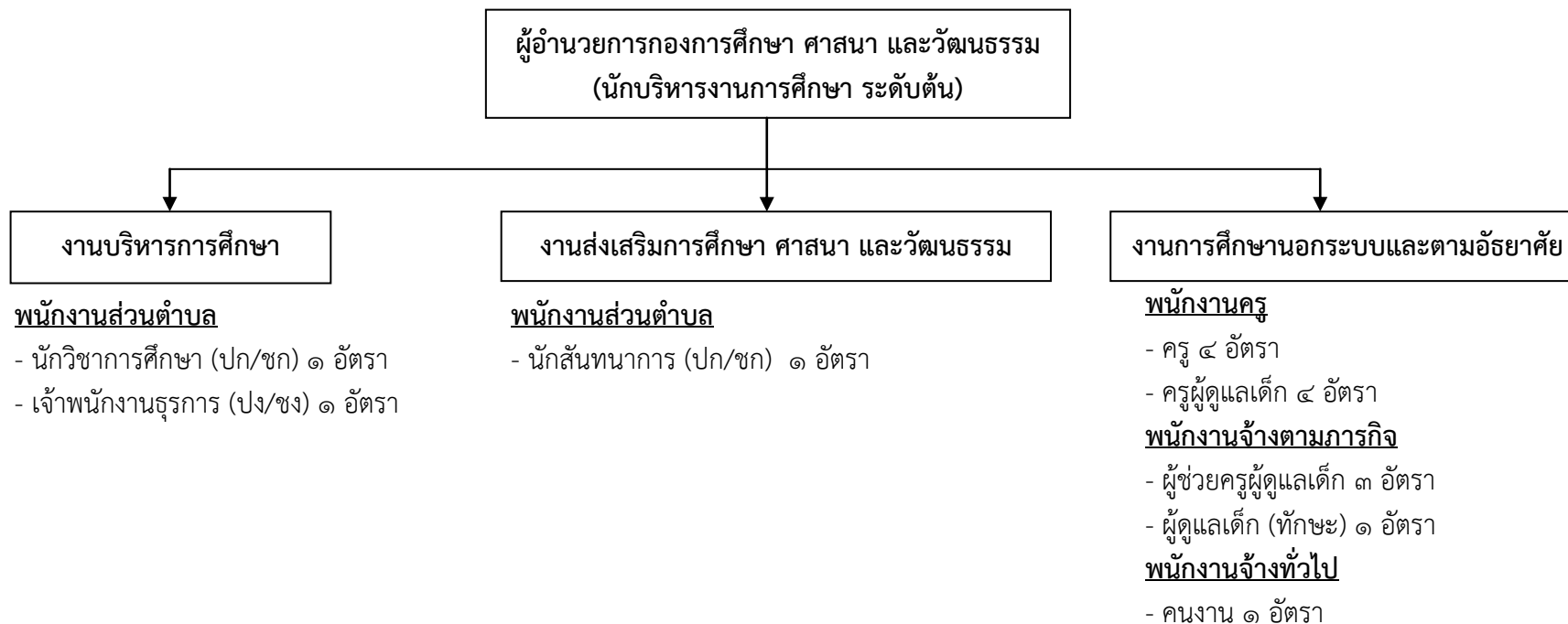
ระดับ	ผู้อำนวยการท้องถิ่น			วิชาการ				ทั่วไป			ลูกจ้างประจำ	พนักงานจ้าง		รวม
	ต้น	กลาง	สูง	ปฏิบัติการ	ชำนาญการ	ชำนาญการพิเศษ	เชี่ยวชาญ	ปฏิบัติงาน	ชำนาญงาน	อาวุโส		ภารกิจ	ทั่วไป	
จำนวน	๑	-	-	๑	-	-	-	๒	-	-	-	๓	๒	๕

### โครงสร้างกองสาธารณสุขและสิ่งแวดล้อม



ระดับ	อำนาจการท้องถิ่น			วิชาการ				ทั่วไป			ลูกจ้างประจำ	พนักงานจ้าง		รวม
	ต้น	กลาง	สูง	ปฏิบัติการ	ชำนาญการ	ชำนาญการพิเศษ	เชี่ยวชาญ	ปฏิบัติงาน	ชำนาญงาน	อาวุโส		ภารกิจ	ทั่วไป	
จำนวน	๑	-	-	๒	-	-	-	-	-	-	-	๒	๓	๕

### โครงสร้างกองการศึกษา ศาสนาและวัฒนธรรม



ระดับ	อำนาจการ ท้องถิ่น			วิชาการ				อันดับ			ทั่วไป			ลูกจ้างประจำ	พนักงานจ้าง		รวม
	ต้น	กลาง	สูง	ปฏิบัติการ	ชำนาญการ	ชำนาญการพิเศษ	เชี่ยวชาญ	ครูผู้ช่วย	คศ.๑	คศ.๒	ปฏิบัติงาน	ชำนาญงาน	อาวุโส		ภารกิจ	ทั่วไป	
จำนวน	๑	-	-	๒	-	-	-	๔	๑	๓	๑	-	-	-	๔	๑	๑๗





๑๑. บัญชีแสดงการจัดคนลงสู่ตำแหน่งและการกำหนดเลขที่ตำแหน่งในส่วนราชการ

ที่	ชื่อ - สกุล	คุณวุฒิการศึกษา	กรอบอัตรากำลังเดิม			กรอบอัตรากำลังใหม่			เงินเดือน	เงินประจำตำแหน่ง		หมายเหตุ
			เลขที่ตำแหน่ง	ตำแหน่ง	ระดับ	เลขที่ตำแหน่ง	ตำแหน่ง	ระดับ		เงินประจำตำแหน่ง	เงินค่าตอบแทน/เงินเพิ่มอื่นๆ	
๑	นายธนัญชัย แก้วพันธุ์	ปริญญาโท	๖๐-๓-๐๐-๑๑๐๑-๐๐๑	ปลัด อบต. (นักบริหารงานท้องถิ่น)	กลาง	๖๐-๓-๐๐-๑๑๐๑-๐๐๑	ปลัด อบต. (นักบริหารงานท้องถิ่น)	กลาง	๔๘๖,๗๒๐ (๔๐,๕๖๐ X ๑๒)	๘๔,๐๐๐ (๗,๐๐๐ X ๑๒)	๘๔,๐๐๐ (๗,๐๐๐ X ๑๒)	๖๕๕,๗๒๐
๒	-ว่าง-	-	๖๐-๓-๐๐-๑๑๐๑-๐๐๒	รองปลัด อบต. (นักบริหารงานท้องถิ่น)	ต้น	๖๐-๓-๐๐-๑๑๐๑-๐๐๒	รองปลัด อบต. (นักบริหารงานท้องถิ่น)	ต้น	๔๐๑,๙๔๐ (ค่ากลางเงินเดือน)	๔๒,๐๐๐ (๓,๕๐๐ X ๑๒)	-	(ว่างเดิม) ๔๔๓,๙๔๐
สำนักปลัดองค์การบริหารส่วนตำบล												
พนักงานส่วนตำบล												
๓	นางกชพร สุตถนอม	ปริญญาตรี	๖๐-๓-๐๑-๒๑๐๑-๐๐๑	หัวหน้าสำนักงานปลัด (นักบริหารงานทั่วไป)	ต้น	๖๐-๓-๐๑-๒๑๐๑-๐๐๑	หัวหน้าสำนักงานปลัด (นักบริหารงานทั่วไป)	ต้น	๔๐๙,๓๒๐ (๓๔,๑๑๐ X ๑๒)	๔๒,๐๐๐ (๓,๕๐๐ X ๑๒)	-	๔๕๑,๓๒๐
๔	นายประวิณ ศักดิ์วัลีสกุล	ปริญญาตรี	๖๐-๓-๐๑-๓๘๐๑-๐๐๑	นักพัฒนาชุมชน	ปก.	๖๐-๓-๐๑-๓๘๐๑-๐๐๑	นักพัฒนาชุมชน	ปก.	๒๓๓,๗๖๐ (๑๙,๔๘๐ X ๑๒)	-	-	๒๓๓,๗๖๐
๕	นายวิชณุ ศุขรัตน์	ปริญญาตรี	๖๐-๓-๐๑-๓๑๐๒-๐๐๑	นักทรัพยากรบุคคล	ปก.	๖๐-๓-๐๑-๓๑๐๒-๐๐๑	นักทรัพยากรบุคคล	ปก.	๒๑๐,๘๔๐ (๑๗,๕๗๐ X ๑๒)	-	-	๒๑๐,๘๔๐
๖	-ว่าง-	-	๖๐-๓-๐๑-๓๑๐๕-๐๐๑	นิติกร	ปก./ชก.	๖๐-๓-๐๑-๓๑๐๕-๐๐๑	นิติกร	ปก./ชก.	๓๕๕,๓๒๐ (ค่ากลางเงินเดือน)	-	-	(ว่างเดิม) ๓๕๕,๓๒๐
๗	-ว่าง-	-	๖๐-๓-๐๑-๓๑๐๓-๐๐๑	นักวิเคราะห์นโยบาย และแผน	ปก./ชก.	๖๐-๓-๐๑-๓๑๐๓-๐๐๑	นักวิเคราะห์นโยบาย และแผน	ปก./ชก.	๓๕๕,๓๒๐ (ค่ากลางเงินเดือน)	-	-	(ว่างเดิม) ๓๕๕,๓๒๐
๘	นางสาวสุภาพรรณ ไทรน้อย	ปริญญาตรี	๖๐-๓-๐๑-๔๑๐๑-๐๐๑	เจ้าพนักงานธุรการ	ปง.	๖๐-๓-๐๑-๔๑๐๑-๐๐๑	เจ้าพนักงานธุรการ	ปง.	๑๕๘,๗๖๐ (๑๓,๒๓๐ X ๑๒)	-	-	๑๕๘,๗๖๐
๙	-ว่าง-	-	-	-	-	๖๐-๓-๐๑-๓๘๑๐-๐๐๑	เจ้าพนักงานป้องกัน และบรรเทาสาธารณภัย	ปง./ชง.	-	-	-	(กำหนดเพิ่ม)
พนักงานจ้างตามภารกิจ												
๑๐	นางสาวมณฑนา ศรีเมือง	ปริญญาตรี	-	ผู้ช่วยเจ้าพนักงาน ธุรการ	-	-	ผู้ช่วยเจ้าพนักงาน ธุรการ	-	๑๖๐,๔๔๐ (๑๓,๓๗๐ X ๑๒)	-	-	๑๖๐,๔๔๐
๑๑	นางสาววิลาวรรณ ดุชฎีวณิช	ปริญญาตรี	-	ผู้ช่วยเจ้าพนักงาน ธุรการ	-	-	ผู้ช่วยเจ้าพนักงาน ธุรการ	-	๑๓๘,๐๐๐ (๑๑,๕๐๐ X ๑๒)	-	-	๑๓๘,๐๐๐
๑๒	นางรุ่งอรุณ หนูดี	มัธยมศึกษา ตอนปลาย	-	คนสวน	-	-	คนสวน	-	๑๕๗,๔๔๐ (๑๓,๑๒๐ X ๑๒)	-	-	๑๕๗,๔๔๐



ที่	ชื่อ - สกุล	คุณวุฒิการศึกษา	กรอบอัตรากำลังเดิม			กรอบอัตรากำลังใหม่			เงินเดือน	เงินประจำตำแหน่ง		หมายเหตุ
			เลขที่ตำแหน่ง	ตำแหน่ง	ระดับ	เลขที่ตำแหน่ง	ตำแหน่ง	ระดับ		เงินประจำตำแหน่ง	เงินค่าตอบแทน/เงินเพิ่มอื่นๆ	
๑๓	-ว่าง-	-	-	-	-	-	พนักงานขับรถยนต์	-	-	-	-	(กำหนดเพิ่ม)
<b>พนักงานจ้างทั่วไป</b>												
๑๔	นายไพฑูรย์ แก้วสุขแท้	มัธยมศึกษาตอนปลาย	-	คนงาน	-	-	คนงาน	-	๑๐๘,๐๐๐ (๙,๐๐๐ x ๑๒)	-	-	๑๐๘,๐๐๐
๑๕	นายนพดล ตุ่มสิทธิ์	มัธยมศึกษาตอนต้น	-	คนงาน	-	-	คนงาน	-	๑๐๘,๐๐๐ (๙,๐๐๐ x ๑๒)	-	-	๑๐๘,๐๐๐
๑๖	นายอำนาจ ผิวไผ่	มัธยมศึกษาตอนปลาย	-	คนงาน	-	-	คนงาน	-	๑๐๘,๐๐๐ (๙,๐๐๐ x ๑๒)	-	-	๑๐๘,๐๐๐
๑๗	นายวราพันธุ์ เกิดศิริ	มัธยมศึกษาตอนปลาย	-	คนงาน	-	-	คนงาน	-	๑๐๘,๐๐๐ (๙,๐๐๐ x ๑๒)	-	-	๑๐๘,๐๐๐
<b>กองคลัง</b>												
<b>พนักงานส่วนตำบล</b>												
๑๘	นางสาวกิตติดาริษฐ์ พิพิธระกฤตย์	ปริญญาตรี	๖๐-๓-๐๔-๒๑๐๒-๐๐๑	ผู้อำนวยการกองคลัง (นักบริหารงานการคลัง)	ต้น	๖๐-๓-๐๔-๒๑๐๒-๐๐๑	ผู้อำนวยการกองคลัง (นักบริหารงานการคลัง)	ต้น	๔๐๒,๗๒๐ (๓๓,๕๖๐ x ๑๒)	๔๒,๐๐๐ (๓,๕๐๐ x ๑๒)	-	๔๔๔,๗๒๐
๑๙	นายภานุมาศ ทองจันทร์	ปริญญาตรี	๖๐-๓-๐๔-๓๒๐๓-๐๐๑	นักวิชาการจัดเก็บรายได้	ปก.	๖๐-๓-๐๔-๓๒๐๓-๐๐๑	นักวิชาการจัดเก็บรายได้	ปก.	๑๘๐,๗๒๐ (๑๕,๐๖๐ x ๑๒)	-	-	๑๘๐,๗๒๐
๒๐	-ว่าง-	-	-	-	-	๖๐-๓-๐๔-๓๒๐๔-๐๐๑	นักวิชาการพัสดุ	ปก./ชก.	-	-	-	(กำหนดเพิ่ม)
๒๑	-ว่าง-	-	๖๐-๓-๐๔-๔๒๐๔-๐๐๑	เจ้าพนักงานจัดเก็บรายได้	ปง./ชง.	๖๐-๓-๐๔-๔๒๐๔-๐๐๑	เจ้าพนักงานจัดเก็บรายได้	ปง./ชง.	๒๙๗,๙๐๐ (ค่ากลางเงินเดือน)	-	-	(ว่างเดิม) ๒๙๗,๙๐๐
๒๒	-ว่าง-	-	๖๐-๓-๐๔-๔๒๐๑-๐๐๑	เจ้าพนักงานการเงินและบัญชี	ปง./ชง.	๖๐-๓-๐๔-๔๒๐๑-๐๐๑	เจ้าพนักงานการเงินและบัญชี	ปง./ชง.	๒๙๗,๙๐๐ (ค่ากลางเงินเดือน)	-	-	(ว่างเดิม) ๒๙๗,๙๐๐
๒๓	-ว่าง-	-	๖๐-๓-๐๔-๔๒๐๓-๐๐๑	เจ้าพนักงานพัสดุ	ปง./ชง.	๖๐-๓-๐๔-๔๒๐๓-๐๐๑	เจ้าพนักงานพัสดุ	ปง./ชง.	๒๙๗,๙๐๐ (ค่ากลางเงินเดือน)	-	-	(ว่างเดิม) ๒๙๗,๙๐๐
<b>พนักงานจ้างตามภารกิจ</b>												
๒๔	นางสาวพรณิภา นาคแคล้ว	ปริญญาตรี	-	ผู้ช่วยเจ้าพนักงานการเงินและบัญชี	-	-	ผู้ช่วยเจ้าพนักงานการเงินและบัญชี	-	๑๕๐,๒๔๐ (๑๒,๕๒๐ x ๑๒)	-	-	๑๕๐,๒๔๐
๒๕	นางสาวรัตนภรณ์ สุวรรณมณี	ปริญญาตรี	-	ผู้ช่วยเจ้าพนักงานจัดเก็บรายได้	-	-	ผู้ช่วยเจ้าพนักงานจัดเก็บรายได้	-	๑๓๘,๐๐๐ (๑๑,๕๐๐ x ๑๒)	-	-	๑๓๘,๐๐๐



ที่	ชื่อ - สกุล	คุณวุฒิการศึกษา	กรอบอัตรากำลังเดิม			กรอบอัตรากำลังใหม่			เงินเดือน	เงินประจำตำแหน่ง		หมายเหตุ
			เลขที่ตำแหน่ง	ตำแหน่ง	ระดับ	เลขที่ตำแหน่ง	ตำแหน่ง	ระดับ		เงินประจำตำแหน่ง	เงินค่าตอบแทน/เงินเพิ่มอื่นๆ	
๒๖	นายพงศ์ฤทธิ์ ภูพิจิตร	ปวช.	-	ผู้ช่วยเจ้าพนักงานพัสดุ	-	-	ผู้ช่วยเจ้าพนักงานพัสดุ	-	๑๑๒,๘๐๐ (๙,๔๐๐ X ๑๒)	-	-	๑๑๒,๘๐๐
พนักงานจ้างทั่วไป												
๒๗	นายนรภัทร เกตุสกุล	ปวส.	-	คนงาน	-	-	คนงาน	-	๑๐๘,๐๐๐ (๙,๐๐๐ X ๑๒)	-	-	๑๐๘,๐๐๐
กองช่าง												
พนักงานส่วนตำบล												
๒๘	นายณรงค์ศักดิ์ แยมเกษร	ปริญญาตรี	๖๐-๓-๐๕-๒๑๐๓-๐๐๑	ผู้อำนวยการกองช่าง (นักบริหารงานช่าง)	ต้น	๖๐-๓-๐๕-๒๑๐๓-๐๐๑	ผู้อำนวยการกองช่าง (นักบริหารงานช่าง)	ต้น	๔๐๙,๓๒๐ (๓๔,๑๑๐ X ๑๒)	๔๒,๐๐๐ (๓,๕๐๐ X ๑๒)	-	๔๕๑,๓๒๐
๒๙	-ว่าง-	-	๖๐-๓-๐๕-๓๗๐๑-๐๐๑	วิศวกรโยธา	ปก./ชก.	๖๐-๓-๐๕-๓๗๐๑-๐๐๑	วิศวกรโยธา	ปก./ชก.	๓๕๕,๓๒๐ (ค่ากลางเงินเดือน)	-	-	(ว่างเดิม) ๓๕๕,๓๒๐
๓๐	-ว่าง-	-	๖๐-๓-๐๕-๔๗๐๑-๐๐๑	นายช่างโยธา	ปง./ชง.	๖๐-๓-๐๕-๔๗๐๑-๐๐๑	นายช่างโยธา	ปง./ชง.	๒๙๗,๙๐๐ (ค่ากลางเงินเดือน)	-	-	(ว่างเดิม) ๒๙๗,๙๐๐
๓๑	-ว่าง-	-	-	-	-	๖๐-๓-๐๕-๔๗๐๑-๐๐๒	นายช่างโยธา	ปง./ชง.	-	-	-	(กำหนดเพิ่ม)
พนักงานจ้างตามภารกิจ												
๓๒	น.ส.สุกัญญา ปรางตะโก	ปวส.	-	ผู้ช่วยนายช่างโยธา	-	-	ผู้ช่วยนายช่างโยธา	-	๑๓๘,๐๐๐ (๑๑,๕๐๐ X ๑๒)	-	-	๑๓๘,๐๐๐
๓๓	-ว่าง-	-	-	ผู้ช่วยนายช่างไฟฟ้า	-	-	-	-	-	-	-	(ยุบเลิก)
๓๔	นางสาวรัตติกร แก้วมณี	ปริญญาตรี	-	ผู้ช่วยเจ้าพนักงาน ธุรการ	-	-	ผู้ช่วยเจ้าพนักงาน ธุรการ	-	๑๓๘,๐๐๐ (๑๑,๕๐๐ X ๑๒)	-	-	๑๓๘,๐๐๐
๓๕	-ว่าง-	-	-	-	-	-	ผู้ช่วยนายช่างสำรวจ	-	-	-	-	(กำหนดเพิ่ม)
พนักงานจ้างทั่วไป												
๓๖	นายภาณุวัฒน์ จูเนียม	ปวส.	-	คนงาน	-	-	คนงาน	-	๑๐๘,๐๐๐ (๙,๐๐๐ X ๑๒)	-	-	๑๐๘,๐๐๐
๓๗	น.ส.อมรรัตน์ เสรีสมนึก	ปริญญาตรี	-	คนงาน	-	-	คนงาน	-	๑๐๘,๐๐๐ (๙,๐๐๐ X ๑๒)	-	-	๑๐๘,๐๐๐





ที่	ชื่อ - สกุล	คุณวุฒิการศึกษา	กรอบอัตรากำลังเดิม			กรอบอัตรากำลังใหม่			เงินเดือน	เงินประจำตำแหน่ง		หมายเหตุ
			เลขที่ตำแหน่ง	ตำแหน่ง	ระดับ	เลขที่ตำแหน่ง	ตำแหน่ง	ระดับ		เงินประจำตำแหน่ง	เงินค่าตอบแทน/เงินเพิ่มอื่นๆ	
กองสาธารณสุขและสิ่งแวดล้อม												
พนักงานส่วนตำบล												
๓๘	-ว่าง-	-	๖๐-๓-๐๖-๒๑๐๔-๐๐๑	ผู้อำนวยการกองสาธารณสุขและสิ่งแวดล้อม (นักบริหารงานสาธารณสุขและสิ่งแวดล้อม)	ต้น	๖๐-๓-๐๖-๒๑๐๔-๐๐๑	ผู้อำนวยการกองสาธารณสุขและสิ่งแวดล้อม (นักบริหารงานสาธารณสุขและสิ่งแวดล้อม)	ต้น	๓๙,๖๐๐ (ค่ากลางเงินเดือน)	๔๒,๐๐๐ (๓,๕๐๐ x ๑๒)	-	๔๓๕,๖๐๐
๓๙	-ว่าง-	-	๖๐-๓-๐๖-๓๖๐๑-๐๐๑	นักวิชาการสาธารณสุข	ปก./ชก.	๖๐-๓-๐๖-๓๖๐๑-๐๐๑	นักวิชาการสาธารณสุข	ปก./ชก.	๓๕,๕,๓๒๐ (ค่ากลางเงินเดือน)	-	-	(ว่างเดิม) ๓๕๕,๓๒๐
๔๐	-ว่าง-	-	-	-	-	๖๐-๓-๐๖-๓๖๐๗-๐๐๑	นักวิชาการสิ่งแวดล้อม	ปก./ชก.	-	-	-	(กำหนดเพิ่ม)
พนักงานจ้างตามภารกิจ												
๔๑	นายไพรัช พูลสวัสดิ์	มัธยมศึกษาตอนปลาย	-	พนักงานขับรถบรรทุกขยะ	-	-	พนักงานขับรถบรรทุกขยะ	-	๑๖,๕,๘๔๐ (๑๓,๘๒๐ x ๑๒)	-	-	๑๖๕,๘๔๐
๔๒	-ว่าง-	-	-	-	-	-	ผู้ช่วยเจ้าพนักงานสาธารณสุข	-	-	-	-	(กำหนดเพิ่ม)
พนักงานจ้างทั่วไป												
๔๓	นายบุญลาก ม่วงอ่ำ	มัธยมศึกษาตอนต้น	-	คนงานประจำรถขยะ	-	-	คนงานประจำรถขยะ	-	๑๐๘,๐๐๐ (๙,๐๐๐ x ๑๒)	-	-	๑๐๘,๐๐๐
๔๔	นายธนภัทร ชำนาญกิจ	ประถมศึกษาปีที่ ๖	-	คนงานประจำรถขยะ	-	-	คนงานประจำรถขยะ	-	๑๐๘,๐๐๐ (๙,๐๐๐ x ๑๒)	-	-	๑๐๘,๐๐๐
๔๕	-ว่าง-	-	-	คนงานประจำรถขยะ	-	-	คนงานประจำรถขยะ	-	๑๐๘,๐๐๐ (๙,๐๐๐ x ๑๒)	-	-	(ว่างเดิม) ๑๐๘,๐๐๐
กองการศึกษา ศาสนาและวัฒนธรรม												
พนักงานส่วนตำบล												
๔๖	-ว่าง-	-	๖๐-๓-๐๘-๒๑๐๗-๐๐๑	ผู้อำนวยการกองการศึกษา ศาสนา และวัฒนธรรม (นักบริหารงานการศึกษา)	ต้น	๖๐-๓-๐๘-๒๑๐๗-๐๐๑	ผู้อำนวยการกองการศึกษา ศาสนา และวัฒนธรรม (นักบริหารงานการศึกษา)	ต้น	๓๙,๖๐๐ (ค่ากลางเงินเดือน)	๔๒,๐๐๐ (๓,๕๐๐ x ๑๒)	-	(ว่างเดิม) ๔๓๕,๖๐๐
๔๗	นางสาวกัญญาณี ไฉไลลาด	ปริญญาตรี	๖๐-๓-๐๘-๓๘๐๓-๐๐๑	นักวิชาการศึกษา	ปก.	๖๐-๓-๐๘-๓๘๐๓-๐๐๑	นักวิชาการศึกษา	ปก.	๑๘๐,๗๒๐ (๑๕,๐๖๐ x ๑๒)	-	-	๑๘๐,๗๒๐
๔๘	-ว่าง-	-	-	-	-	๖๐-๓-๐๘-๓๘๐๖-๐๐๑	นักสันทนการ	ปก./ชก.	-	-	-	(กำหนดเพิ่ม)
๔๙	-ว่าง-	-	-	-	-	๖๐-๓-๐๘-๔๑๐๑-๐๐๑	เจ้าพนักงานธุรการ	ปง./ชง.	-	-	-	(กำหนดเพิ่ม)



ที่	ชื่อ - สกุล	คุณวุฒิ การศึกษา	กรอบอัตรากำลังเดิม			กรอบอัตรากำลังใหม่			เงินเดือน	เงินประจำตำแหน่ง		หมายเหตุ
			เลขที่ตำแหน่ง	ตำแหน่ง	ระดับ	เลขที่ตำแหน่ง	ตำแหน่ง	ระดับ		เงินประจำ ตำแหน่ง	เงินค่าตอบแทน/ เงินเพิ่มอื่นๆ	
พนักงานครู												
๕๐	นางทิพย์กมล เศรษฐวิวัฒน์	ปริญญาตรี	๖๐-๓-๐๘-๖๖๐๐-๐๓๔	ครู	คศ.๑	๖๐-๓-๐๘-๖๖๐๐-๐๓๔	ครู	คศ.๒	๒๙๕,๒๐๐ (๒๔,๖๐๐ X ๑๒)	-	-	(เงินอุดหนุน) ๒๙๕,๒๐๐
๕๑	นางประนอม น้อยสกุล	ปริญญาตรี	๖๐-๓-๐๘-๖๖๐๐-๐๓๓	ครู	คศ.๑	๖๐-๓-๐๘-๖๖๐๐-๐๓๓	ครู	คศ.๒	๒๘๕,๓๖๐ (๒๓,๗๘๐ X ๑๒)	-	-	(เงินอุดหนุน) ๒๘๕,๓๖๐
๕๒	นางสาวภัทรกนก แสงอ่อน	ปริญญาตรี	๖๐-๓-๐๘-๖๖๐๐-๐๓๒	ครู	คศ.๑	๖๐-๓-๐๘-๖๖๐๐-๐๓๒	ครู	คศ.๒	๒๙๗,๔๘๐ (๒๔,๗๙๐ X ๑๒)	-	-	(เงินอุดหนุน) ๒๙๗,๔๘๐
๕๓	น.ส.ประภารัตน์ เศรษฐวิวัฒน์	ปริญญาตรี	๖๐-๓-๐๘-๖๖๐๐-๐๓๕	ครู	คศ.๑	๖๐-๓-๐๘-๖๖๐๐-๐๓๕	ครู	คศ.๑	๒๘๙,๒๐๐ (๒๔,๑๐๐ X ๑๒)	-	-	(เงินอุดหนุน) ๒๘๙,๒๐๐
๕๔	-ว่าง-	-	-	ครูผู้ดูแลเด็ก	-	-	ครูผู้ดูแลเด็ก	-	-	-	-	(เงินอุดหนุน)
๕๕	-ว่าง-	-	-	ครูผู้ดูแลเด็ก	-	-	ครูผู้ดูแลเด็ก	-	-	-	-	(เงินอุดหนุน)
๕๖	-ว่าง-	-	-	ครูผู้ดูแลเด็ก	-	-	ครูผู้ดูแลเด็ก	-	-	-	-	(เงินอุดหนุน)
๕๗	-ว่าง-	-	-	ครูผู้ดูแลเด็ก	-	-	ครูผู้ดูแลเด็ก	-	-	-	-	(เงินอุดหนุน)
พนักงานจ้างตามภารกิจ												
๕๘	นางวารภรณ์ สาริษา	ปริญญาตรี	-	ผู้ช่วยครูผู้ดูแลเด็ก	-	-	ผู้ช่วยครูผู้ดูแลเด็ก	-	๑๖๐,๕๖๐ (๑๓,๓๘๐ X ๑๒)	-	-	(เงินอุดหนุน)
๕๙	นางงามใจ อิ่มเสมอ	ปริญญาตรี	-	ผู้ช่วยครูผู้ดูแลเด็ก	-	-	ผู้ช่วยครูผู้ดูแลเด็ก	-	๑๖๒,๖๐๐ (๑๓,๕๕๐ X ๑๒)	-	-	(เงินอุดหนุน)
๖๐	นางสาวธนาภา กลัษสกุล	ปริญญาตรี	-	ผู้ช่วยครูผู้ดูแลเด็ก	-	-	ผู้ช่วยครูผู้ดูแลเด็ก	-	๑๖๐,๕๖๐ (๑๓,๓๘๐ X ๑๒)	-	-	(เงินอุดหนุน)
๖๑	นางสาวจุฑาภรณ์ อินทรพินิจ	-	-	ผู้ช่วยครูผู้ดูแลเด็ก	-	-	ผู้ดูแลเด็ก (ทักษะ)	-	๑๑๒,๘๐๐ (๙,๔๐๐ X ๑๒)	-	-	(เงินอุดหนุน)
พนักงานจ้างทั่วไป												
๖๒	-ว่าง-	-	-	-	-	-	คนงาน	-	-	-	-	(กำหนดเพิ่ม)



ที่	ชื่อ - สกุล	คุณวุฒิ การศึกษา	กรอบอัตรากำลังเดิม			กรอบอัตรากำลังใหม่			เงินเดือน	เงินประจำตำแหน่ง		หมายเหตุ
			เลขที่ตำแหน่ง	ตำแหน่ง	ระดับ	เลขที่ตำแหน่ง	ตำแหน่ง	ระดับ		เงินประจำ ตำแหน่ง	เงินค่าตอบแทน/ เงินเพิ่มอื่นๆ	
หน่วยตรวจสอบภายใน												
พนักงานส่วนตำบล												
๖๘	-ว่าง-	-	๖๐-๓-๑๒-๓๒๐๕-๐๐๑	นักวิชาการตรวจสอบ ภายใน	ปก./ชก.	๖๐-๓-๑๒-๓๒๐๕-๐๐๑	นักวิชาการตรวจสอบ ภายใน	ปก./ชก.	๓๕๕,๓๒๐ (ค่ากลางเงินเดือน)			(ว่างเดิม)

ภาคผนวก



ประกาศองค์การบริหารส่วนตำบลบางขันแตก  
เรื่อง ประกาศใช้แผนอัตรากำลัง ๓ ปี ประจำปีงบประมาณ พ.ศ. ๒๕๖๔ - ๒๕๖๖  
ฉบับแก้ไขเพิ่มเติม (ฉบับที่ ๒) พ.ศ. ๒๕๖๔

ด้วยองค์การบริหารส่วนตำบลบางขันแตก ได้ดำเนินการจัดทำแผนอัตรากำลัง ๓ ปี ประจำปีงบประมาณ พ.ศ. ๒๕๖๔ - ๒๕๖๖ ฉบับแก้ไขเพิ่มเติม (ฉบับที่ ๒) พ.ศ. ๒๕๖๔ ตามนัยข้อ ๑๖ ของประกาศคณะกรรมการพนักงานส่วนตำบลจังหวัดสมุทรสงคราม เรื่อง หลักเกณฑ์และเงื่อนไขเกี่ยวกับการบริหารงานบุคคลขององค์การบริหารส่วนตำบล ลงวันที่ ๒๖ พฤศจิกายน พ.ศ. ๒๕๔๕ และมติคณะกรรมการพนักงานส่วนตำบลจังหวัดสมุทรสงคราม ในการประชุม ครั้งที่ ๘/๒๕๖๔ วันที่ ๒๘ กันยายน ๒๕๖๔

เพื่อให้การดำเนินการจัดทำแผนอัตรากำลัง ๓ ปี ประจำปีงบประมาณ พ.ศ. ๒๕๖๔ - ๒๕๖๖ ฉบับแก้ไขเพิ่มเติม (ฉบับที่ ๒) พ.ศ. ๒๕๖๔ เป็นไปตามระเบียบ ประกาศ และหนังสือสั่งการที่เกี่ยวข้อง อาศัยอำนาจตามความในข้อ ๑๘ ของประกาศคณะกรรมการพนักงานส่วนตำบลจังหวัดสมุทรสงคราม เรื่อง หลักเกณฑ์และเงื่อนไขเกี่ยวกับการบริหารงานบุคคลขององค์การบริหารส่วนตำบล ลงวันที่ ๒๖ พฤศจิกายน พ.ศ. ๒๕๔๕ ประกอบกับมติคณะกรรมการพนักงานส่วนตำบลจังหวัดสมุทรสงคราม ในการประชุม ครั้งที่ ๘/๒๕๖๔ วันที่ ๒๘ กันยายน ๒๕๖๔ องค์การบริหารส่วนตำบลบางขันแตก จึงขอประกาศใช้แผนอัตรากำลัง ๓ ปี ประจำปีงบประมาณ พ.ศ. ๒๕๖๔ - ๒๕๖๖ ฉบับแก้ไขเพิ่มเติม (ฉบับที่ ๒) พ.ศ. ๒๕๖๔ เพื่อเป็นกรอบการกำหนดตำแหน่งและใช้ตำแหน่งขององค์การบริหารส่วนตำบลบางขันแตก ตามระยะเวลาที่กำหนด จึงประกาศมาเพื่อทราบโดยทั่วกัน

ทั้งนี้ ตั้งแต่บัดนี้เป็นต้นไป

ประกาศ ณ วันที่ ๑๓ มกราคม พ.ศ. ๒๕๖๕

(นายอภิรักษ์ พัฒนาการพนิช)  
นายกองค์การบริหารส่วนตำบลบางขันแตก