



แผนอัตรากำลัง ๓ ปี

ประจำปีงบประมาณ ๒๕๖๔ - ๒๕๖๖

ฉบับแก้ไขเพิ่มเติม (ฉบับที่ ๓) พ.ศ. ๒๕๖๕

องค์การบริหารส่วนตำบลบางขันแตก
อำเภอเมืองสมุทรสงคราม จังหวัดสมุทรสงคราม

คำนำ

การปรับปรุงแผนอัตรากำลัง ๓ ปี ปีงบประมาณ พ.ศ. ๒๕๖๔ - ๒๕๖๖ ฉบับแก้ไขเพิ่มเติม (ฉบับที่ ๓) พ.ศ. ๒๕๖๕ ขององค์การบริหารส่วนตำบลบางขันแตก อำเภอเมืองสมุทรสงคราม จังหวัดสมุทรสงคราม มีวัตถุประสงค์เพื่อนำไปใช้เป็นเครื่องมือในการวางแผนการใช้อัตรากำลังคน การพัฒนากำลังคน ให้สามารถดำเนินการตามภารกิจขององค์การบริหารส่วนตำบลบางขันแตก ได้สำเร็จเป็นไปตามวัตถุประสงค์ และเป็นไปอย่างมีประสิทธิภาพและประสิทธิผล และมีโครงสร้างการแบ่งส่วนราชการเหมาะสม สอดคล้องกับ ลักษณะการบริหาร อำนาจหน้าที่ ความรับผิดชอบ ปริมาณงาน และคุณภาพงานที่เพิ่มมากขึ้น สามารถตอบสนองการปฏิบัติงานขององค์การบริหารส่วนตำบลบางขันแตก ที่มีความจำเป็นเร่งด่วน และสนองนโยบาย ของรัฐบาล หรือมติคณะรัฐมนตรี หรือนโยบายขององค์การบริหารส่วนตำบล เพื่อให้การบริหารงานของ องค์การบริหารส่วนตำบลบางขันแตก ที่เกิดประโยชน์ต่อประชาชนเกิดผลสัมฤทธิ์ต่อภารกิจตามอำนาจหน้าที่ มีประสิทธิภาพ มีความคุ้มค่าสามารถลดขั้นตอนการปฏิบัติงานและมีการลดภารกิจและยุบเลิกภารกิจงานหรือ หน่วยงานที่ไม่จำเป็น การปฏิบัติภารกิจสามารถให้บริการสาธารณะ แก้ไขปัญหา และตอบสนองความต้องการ ของประชาชนได้เป็นอย่างดี

องค์การบริหารส่วนตำบลบางขันแตกจึงได้ปรับปรุงแผนอัตรากำลัง ๓ ปี ปีงบประมาณ พ.ศ. ๒๕๖๔ - ๒๕๖๖ ฉบับแก้ไขเพิ่มเติม (ฉบับที่ ๓) พ.ศ. ๒๕๖๕ ขึ้น เพื่อนำไปใช้เป็นเครื่องมือในการวางแผนการใช้อัตรากำลังคน สามารถคาดคะเนได้ว่าในอนาคตในช่วงระยะเวลา ๓ ปีข้างหน้าจะมีการใช้อัตรากำลังพนักงานส่วนตำบลและพนักงานจ้าง ตำแหน่งใด จำนวนเท่าใด จึงจะเหมาะสมกับปริมาณงานและ ภารกิจของหน่วยงาน อีกทั้งเป็นการกำหนดทิศทางและเป้าหมายในการพัฒนาพนักงานส่วนตำบลและ พนักงานจ้าง และสามารถใช้เป็นเครื่องมือในการควบคุมภาระค่าใช้จ่ายด้านการบริหารงานบุคคลไม่ให้เกินกว่า ร้อยละ ๔๐ ของงบประมาณรายจ่ายประจำปี และสามารถดำเนินการตามภารกิจขององค์การบริหารส่วนตำบล บางขันแตกได้สำเร็จ เป็นไปตามวัตถุประสงค์ และเป็นไปอย่างมีประสิทธิภาพและประสิทธิผลต่อไป

องค์การบริหารส่วนตำบลบางขันแตก

สารบัญ

เรื่อง	หน้า
๑. หลักการและเหตุผล	๑
๒. วัตถุประสงค์	๓
๓. โครงสร้างการกำหนดส่วนราชการ	๔
๔. ภาระค่าใช้จ่ายเกี่ยวกับเงินเดือนและประโยชน์ตอบแทนอื่น	๙
๕. แผนภูมิโครงสร้างการแบ่งส่วนราชการตามแผนอัตรากำลัง ๓ ปี	๑๑
๖. บัญชีแสดงจัดคนลงสู่ตำแหน่งและการกำหนดเลขที่ตำแหน่งในส่วนราชการ	๑๘

ภาคผนวก

- ประกาศแผนอัตรากำลัง ๓ ปี ขององค์การบริหารส่วนตำบลบางขันแตก ประจำปีงบประมาณ พ.ศ. ๒๕๖๔ – ๒๕๖๖ ฉบับแก้ไขเพิ่มเติม (ฉบับที่ ๓) พ.ศ. ๒๕๖๕

แผนอัตรากำลัง ๓ ปี รอบปีงบประมาณ พ.ศ. ๒๕๖๔ - ๒๕๖๖
ฉบับแก้ไขเพิ่มเติม (ฉบับที่ ๓) พ.ศ. ๒๕๖๕
องค์การบริหารส่วนตำบลบางขันแตก อำเภอเมืองสมุทรสงคราม จังหวัดสมุทรสงคราม

๑. หลักการและเหตุผล

๑.๑ ตามประกาศคณะกรรมการพนักงานส่วนตำบล เรื่อง มาตรฐานทั่วไปเกี่ยวกับโครงสร้างการแบ่งส่วนราชการ วิธีการบริหารและการปฏิบัติงานของพนักงานส่วนตำบล และกิจการอันเกี่ยวกับการบริหารงานบุคคลในองค์การบริหารส่วนตำบล (ฉบับที่ ๒) พ.ศ. ๒๕๖๓ ลงวันที่ ๑๙ สิงหาคม พ.ศ. ๒๕๖๓ และประกาศคณะกรรมการพนักงานส่วนตำบล เรื่อง กำหนดกอง สำนัก หรือส่วนราชการที่เรียกชื่ออย่างอื่นขององค์การบริหารส่วนตำบล พ.ศ. ๒๕๖๓ ลงวันที่ ๑๙ สิงหาคม พ.ศ. ๒๕๖๓ สำนักงาน ก.อบต. จึงกำหนดแนวทางปฏิบัติ ดังนี้

ข้อ ๑ ให้องค์การบริหารส่วนตำบลประกาศกำหนดกอง สำนัก หรือส่วนราชการที่เรียกชื่ออย่างอื่นที่เป็นส่วนราชการที่มีความจำเป็นในการบริหารราชการขององค์การบริหารส่วนตำบลตามประกาศคณะกรรมการกลางพนักงานส่วนตำบล เรื่อง มาตรฐานทั่วไปเกี่ยวกับโครงสร้างการแบ่งส่วนราชการ วิธีการบริหารและการปฏิบัติงานของพนักงานส่วนตำบล และกิจการอันเกี่ยวกับการบริหารงานบุคคลในองค์การบริหารส่วนตำบล (ฉบับที่ ๒) พ.ศ. ๒๕๖๓ ลงวันที่ ๑๙ สิงหาคม พ.ศ. ๒๕๖๓ ประกอบด้วย สำนัก ปลัดองค์การบริหารส่วนตำบล สำนัก/กองคลัง สำนัก/กองช่าง สำนัก/กองสาธารณสุขและสิ่งแวดล้อม สำนัก/กองยุทธศาสตร์และงบประมาณ สำนัก/กองการศึกษา ศาสนาและวัฒนธรรม สำนัก/กองการเจ้าหน้าที่ และหน่วยตรวจสอบภายใน และให้กำหนดอำนาจหน้าที่ความรับผิดชอบของกอง สำนัก หรือส่วนราชการที่เรียกชื่ออย่างอื่นภายในกรอบที่กำหนดตามประกาศคณะกรรมการกลางพนักงานส่วนตำบล เรื่อง กำหนดกอง สำนัก หรือส่วนราชการที่เรียกชื่ออย่างอื่นขององค์การบริหารส่วนตำบล พ.ศ. ๒๕๖๓ ลงวันที่ ๑๙ สิงหาคม พ.ศ. ๒๕๖๓ โดยให้องค์การบริหารส่วนตำบลดำเนินการ ดังนี้

๑.๑ องค์การบริหารส่วนตำบลประเภทสามัญ ให้กำหนดส่วนราชการหลัก ประกอบด้วย สำนักปลัดองค์การบริหารส่วนตำบล สำนัก/กองคลัง สำนัก/กองช่าง และหน่วยตรวจสอบภายใน กรณีส่วนราชการหลักอื่น หากยังไม่มีความพร้อมให้กำหนดเป็นงาน หรือฝ่าย หรือกลุ่มงาน

๑.๒ องค์การบริหารส่วนตำบลประเภทสามัญ ระดับสูง และองค์การบริหารส่วนตำบลประเภทพิเศษ ให้กำหนดส่วนราชการหลัก ประกอบด้วย สำนักปลัดองค์การบริหารส่วนตำบล สำนัก/กองคลัง สำนัก/กองช่าง สำนัก/กองสาธารณสุขและสิ่งแวดล้อม สำนัก/กองยุทธศาสตร์และงบประมาณ สำนัก/กองการศึกษา ศาสนาและวัฒนธรรม สำนัก/กองการเจ้าหน้าที่ และหน่วยตรวจสอบภายใน

เมื่อองค์การบริหารส่วนตำบลดำเนินการให้เป็นไปตามประกาศตามข้อ ๑.๑ เมื่อได้รับความเห็นชอบจาก ก.อบต.จังหวัดแล้ว ถือว่าเป็นการปรับปรุงแผนอัตรากำลัง ๓ ปี โดยองค์การบริหารส่วนตำบลต้องประกาศการปรับปรุงแผนอัตรากำลัง ๓ ปี ไปในคราวเดียวกันด้วย และประกาศโครงสร้างส่วนราชการและอำนาจหน้าที่ของราชการดังกล่าวต่อไป

๒. กำหนดส่วนราชการในองค์การบริหารส่วนตำบลประเภทสามัญ ให้กำหนดส่วนราชการเป็นสำนัก/กอง ระดับต้น หรือระดับกลาง โดยให้เป็นไปตามประกาศคณะกรรมการกลางพนักงานส่วนตำบล เรื่อง มาตรฐานทั่วไปเกี่ยวกับโครงสร้างการแบ่งส่วนราชการ วิธีการบริหารและการปฏิบัติงานของพนักงานส่วนตำบล และกิจการอันเกี่ยวกับการบริหารงานบุคคลในองค์การบริหารส่วนตำบล (ฉบับที่ ๒) พ.ศ. ๒๕๖๓ ลงวันที่ ๑๙ สิงหาคม พ.ศ. ๒๕๖๓ และประกาศคณะกรรมการกลางพนักงานส่วนตำบล

เรื่อง กำหนดกอง สำนัก หรือส่วนราชการที่เรียกชื่ออย่างอื่นของส่วนตำบล พ.ศ. ๒๕๖๓ ลงวันที่ ๑๙ สิงหาคม พ.ศ. ๒๕๖๓ โดยการกำหนดสำนัก/กอง ให้กำหนดตำแหน่งประเภทอำนวยการท้องถิ่น เป็นหัวหน้าส่วนราชการ สำหรับส่วนราชการที่เป็นสำนัก/กอง ระดับต้น ให้กำหนดตำแหน่งพนักงานส่วนตำบลในสายงานผู้ปฏิบัติไม่น้อยกว่า จำนวน ๓ อัตรา โดยให้มีตำแหน่งประเภทวิชาการ อย่างน้อย จำนวน ๑ อัตรา กรณีจะกำหนดฝ่าย/กลุ่มงาน ในองค์การบริหารส่วนตำบลประเภทสามัญให้สามารถกำหนดฝ่าย/กลุ่มงาน ได้ ไม่เกินจำนวน ๒ ฝ่าย/กลุ่มงาน หรือ ๑ ฝ่าย ๑ กลุ่มงาน สำหรับการกำหนดฝ่ายให้กำหนดตำแหน่งประเภทอำนวยการท้องถิ่นเป็นหัวหน้าฝ่าย (นักบริหารงาน... ระดับต้น) กรณีจะกำหนดเป็นกลุ่มงานจะต้องมีผู้ดำรงตำแหน่งประเภทวิชาการ ระดับชำนาญการพิเศษขึ้นไปเป็นหัวหน้ากลุ่มงาน โดยตำแหน่งประเภทวิชาการที่จะกำหนดเป็นหัวหน้ากลุ่มงานนั้นต้องเป็นตำแหน่งที่สอดคล้องกับภารกิจของกลุ่มงานนั้นด้วย ทั้งนี้ ฝ่าย/กลุ่มงาน ให้กำหนดตำแหน่งสายงานผู้ปฏิบัติไม่น้อยกว่า จำนวน ๒ อัตรา โดยให้มีตำแหน่งประเภทวิชาการอย่างน้อยจำนวน ๑ อัตรา

๓. กำหนดประเภทตำแหน่งสายงานการจัดอัตรากำลังโครงสร้างส่วนราชการให้เหมาะสมกับภารกิจอำนาจหน้าที่ขององค์กรปกครองส่วนท้องถิ่น ตามพระราชบัญญัติสภาตำบลและองค์การบริหารส่วนตำบล พ.ศ. ๒๕๓๗ และที่แก้ไขเพิ่มเติม และตามพระราชบัญญัติกำหนดแผนและขั้นตอนการกระจายอำนาจให้แก่องค์กรปกครองส่วนท้องถิ่น พ.ศ. ๒๕๔๒ และที่แก้ไขเพิ่มเติม และการกำหนดโครงสร้างการแบ่งส่วนราชการภายในและการจัดระบบงานเพื่อรองรับภารกิจตามอำนาจหน้าที่ความรับผิดชอบให้สามารถแก้ปัญหาได้อย่างมีประสิทธิภาพ

จากหลักการและเหตุผลดังกล่าว องค์การบริหารส่วนตำบลบางขันแตก จึงได้ปรับปรุงแผนอัตรากำลัง ๓ ปี ประจำปีงบประมาณ พ.ศ. ๒๕๖๔ - ๒๕๖๖ ฉบับแก้ไขเพิ่มเติม (ฉบับที่ ๓) พ.ศ. ๒๕๖๕ ขึ้น

๒.วัตถุประสงค์

๒.๑ เพื่อให้องค์การบริหารส่วนตำบลบางชั้นแตก มีโครงสร้างการแบ่งงานและระบบงานที่เหมาะสม ไม่ซ้ำซ้อน

๒.๒ เพื่อให้องค์การบริหารส่วนตำบลบางชั้นแตกมีการกำหนด ประเภทตำแหน่ง สายงาน การจัดอัตรากำลัง โครงสร้างส่วนราชการให้เหมาะสมกับภารกิจอำนาจหน้าที่ขององค์การบริหารส่วนตำบลบางชั้นแตก ตามกฎหมายจัดตั้งองค์กรปกครองส่วนท้องถิ่นแต่ละประเภท และตามพระราชบัญญัติกำหนดแผนและขั้นตอนการกระจายอำนาจให้องค์กรปกครองส่วนท้องถิ่น พ.ศ. ๒๕๔๒

๒.๓ เพื่อให้คณะกรรมการข้าราชการหรือพนักงานส่วนท้องถิ่น (ก.จังหวัด) สามารถตรวจสอบการกำหนดตำแหน่งและการใช้ตำแหน่งข้าราชการหรือพนักงานส่วนท้องถิ่น ข้าราชการครู บุคลากรทางการศึกษา ลูกจ้างประจำ และพนักงานจ้าง ว่าถูกต้องเหมาะสมกับภารกิจ อำนาจหน้าที่ ความรับผิดชอบของส่วนราชการนั้นหรือไม่

๒.๔ เพื่อเป็นแนวทางในการดำเนินการวางแผนการพัฒนาบุคลากรขององค์การบริหารส่วนตำบลบางชั้นแตก

๒.๕ เพื่อให้องค์การบริหารส่วนตำบลบางชั้นแตก สามารถวางแผนอัตรากำลังในการบรรจุและแต่งตั้งข้าราชการหรือพนักงานส่วนท้องถิ่น ข้าราชการครู บุคลากรทางการศึกษา ลูกจ้างประจำ และพนักงานจ้าง เพื่อให้การบริหารงานขององค์การบริหารส่วนตำบลบางชั้นแตก เกิดประโยชน์ต่อประชาชน เกิดผลสัมฤทธิ์ต่อภารกิจตามอำนาจหน้าที่ความรับผิดชอบอย่างมีประสิทธิภาพ มีความคุ้มค่า สามารถลดขั้นตอนการปฏิบัติงาน มีการลดภารกิจและยุบเลิกภารกิจงานหรือหน่วยงานที่ไม่จำเป็น การปฏิบัติภารกิจสามารถให้บริการสาธารณะ แก้ไขปัญหา และตอบสนองความต้องการของประชาชนได้เป็นอย่างดี

๒.๖ เพื่อให้องค์การบริหารส่วนตำบลบางชั้นแตก สามารถควบคุมภาระค่าใช้จ่ายด้านการบริหารงานบุคคลให้เป็นไปตามที่กฎหมายกำหนด

๘. โครงสร้างการกำหนดส่วนราชการ

๘.๑ โครงสร้าง

จากการที่องค์การบริหารส่วนตำบลบางชั้นแตก เป็นองค์การบริหารส่วนตำบลประเภทสามัญ ได้กำหนดภารกิจหลักและภารกิจรองที่จะดำเนินการ โดยองค์การบริหารส่วนตำบลบางชั้นแตกกำหนดตำแหน่งของพนักงานส่วนตำบลให้ตรงกับภารกิจ ดังกล่าวและในระยะแรกการกำหนดโครงสร้างส่วนราชการที่จะรองรับการดำเนินการตามภารกิจนั้น อาจกำหนดเป็นภารกิจอยู่ในงาน หรือกำหนดเป็นฝ่ายและในระยะต่อไป เมื่อมีการดำเนินการตามภารกิจนั้น และองค์การบริหารส่วนตำบลบางชั้นแตก พิจารณาเห็นว่าภารกิจนั้นมีปริมาณงานมากพอที่จะพิจารณาตั้งเป็นส่วนราชการต่อไป

จากสภาพปัญหาขององค์การบริหารส่วนตำบลบางชั้นแตก ที่ต้องดำเนินการแก้ไขตามภารกิจหลักและภารกิจรอง ตามอำนาจหน้าที่ภายใต้อำนาจหน้าที่ที่กำหนดไว้ในพระราชบัญญัติสภาตำบลและองค์การบริหารส่วนตำบล พ.ศ. ๒๕๓๗ แก้ไขเพิ่มเติมถึง (ฉบับที่ ๗) พ.ศ. ๒๕๖๒ และตามพระราชบัญญัติกำหนดแผนและขั้นตอนการกระจายอำนาจให้แก่องค์กรปกครองส่วนท้องถิ่น พ.ศ. ๒๕๔๒ ดังนั้นจึงต้องมีการกำหนดโครงสร้างส่วนราชการที่จะรองรับการดำเนินการตามภารกิจ ดังนี้

■ โครงสร้างการกำหนดส่วนราชการองค์การบริหารส่วนตำบลบางชั้นแตก

โครงสร้างตามแผนอัตรากำลังปัจจุบัน	โครงสร้างตามแผนอัตรากำลังใหม่
๑. สำนักงานปลัดองค์การบริหารส่วนตำบล ๑.๑ งานบริหารทั่วไป ๑.๒ งานนโยบายและแผน ๑.๓ งานกฎหมายและคดี ๑.๔ งานป้องกันและบรรเทาสาธารณภัย ๑.๕ งานสวัสดิการและพัฒนาชุมชน	๑. สำนักปลัดองค์การบริหารส่วนตำบล ๑.๑ งานบริหารงานทั่วไป ๑.๒ งานวิเคราะห์นโยบายและแผน ๑.๓ งานนิติการ ๑.๔ งานป้องกันและบรรเทาสาธารณภัย ๑.๕ งานสวัสดิการสังคม ๑.๖ งานการเจ้าหน้าที่
๒. กองคลัง ๒.๑ งานการเงิน ๒.๒ งานบัญชี ๒.๓ งานพัฒนาและจัดเก็บรายได้ ๒.๔ งานทะเบียนทรัพย์สินและพัสดุ	๒. กองคลัง ๒.๑ งานการเงินและบัญชี ๒.๒ งานบริหารงานคลัง ๒.๓ งานพัฒนารายได้ ๒.๔ งานพัสดุและทรัพย์สิน
๓. กองช่าง ๓.๑ งานก่อสร้าง ๓.๒ งานออกแบบและควบคุมอาคาร ๓.๓ งานประสานสาธารณูปโภค ๓.๔ งานผังเมือง	๓. กองช่าง ๓.๑ งานแบบแผนและก่อสร้าง ๓.๒ งานควบคุมอาคาร ๓.๓ งานสาธารณูปโภค ๓.๔ งานผังเมือง
๔. กองสาธารณสุขและสิ่งแวดล้อม ๔.๑ งานอนามัยและสิ่งแวดล้อม ๔.๒ งานส่งเสริมสุขภาพและสาธารณสุข ๔.๓ งานรักษาความสะอาด ๔.๔ งานควบคุมโรค	๔. กองสาธารณสุขและสิ่งแวดล้อม ๔.๑ งานส่งเสริมสิ่งแวดล้อม ๔.๒ งานส่งเสริมสุขภาพ ๔.๓ งานรักษาความสะอาด ๔.๔ งานป้องกันและควบคุมโรค

โครงสร้างตามแผนอัตรากำลังปัจจุบัน	โครงสร้างตามแผนอัตรากำลังใหม่
๕. กองการศึกษา ศาสนา และวัฒนธรรม ๕.๑ งานบริหารการศึกษา ๕.๒ งานส่งเสริมการศึกษา ศาสนา และวัฒนธรรม ๕.๓ งานกิจการโรงเรียน	๕. กองการศึกษา ศาสนา และวัฒนธรรม ๕.๑ งานบริหารการศึกษา ๕.๒ งานส่งเสริมการศึกษา ศาสนา และวัฒนธรรม ๕.๓ งานการศึกษานอกระบบและตามอัธยาศัย
-	๖. หน่วยตรวจสอบภายใน

๘.๒ การวิเคราะห์การกำหนดตำแหน่ง

องค์การบริหารส่วนตำบลบางขันแตก ได้วิเคราะห์การกำหนดตำแหน่งจากภารกิจที่จะดำเนินการในแต่ละส่วนราชการในอนาคต ๓ ปี ซึ่งเป็นตัวสะท้อนให้เห็นว่าปริมาณงานในแต่ละส่วนราชการ มีเท่าใด เพื่อนำมาวิเคราะห์ว่าจะใช้ตำแหน่งใด จำนวนเท่าใด ในส่วนราชการใด ในระยะเวลา ๓ ปี ข้างหน้า จึงจะเหมาะสมกับภารกิจและปริมาณงานและเพื่อให้คุ้มค่าต่อการใช้จ่ายงบประมาณขององค์กรปกครองส่วนท้องถิ่น และเพื่อให้การบริหารงานขององค์กรปกครองส่วนท้องถิ่นเป็นไปอย่างมีประสิทธิภาพ ประสิทธิผล โดยนำผลการวิเคราะห์ตำแหน่งมากรอกข้อมูลลงในกรอบอัตรากำลัง ๓ ปี ดังนี้

- กรอบอัตรากำลัง ๓ ปี ประจำปีงบประมาณ พ.ศ. ๒๕๖๔ - ๒๕๖๖ ฉบับแก้ไขเพิ่มเติม (ฉบับที่ ๓) พ.ศ. ๒๕๖๕

ที่	ส่วนราชการ	กรอบอัตรากำลังเดิม	อัตรากำลังที่คาดว่าจะต้องใช้ในช่วงระยะเวลา ๓ ปี ข้างหน้า			เพิ่ม/ลด			หมายเหตุ
			๒๕๖๔	๒๕๖๕	๒๕๖๖	๒๕๖๔	๒๕๖๕	๒๕๖๖	
๑	ปลัดองค์การบริหารส่วนตำบล (นักบริหารงานท้องถิ่น ระดับกลาง)	๑	๑	๑	๑	-	-	-	
๒	รองปลัดองค์การบริหารส่วนตำบล (นักบริหารงานท้องถิ่น ระดับต้น)	๑	๑	๑	๑	-	-	-	
	รวม	๒	๒	๒	๒	-	-	-	
	สำนักปลัดองค์การบริหารส่วนตำบล								
๓	หัวหน้าสำนักปลัด (นักบริหารงานทั่วไป ระดับต้น)	๑	๑	๑	๑	-	-	-	
๔	นักจัดการงานทั่วไป (ปก/ชก)	-	-	๑	๑	-	+๑	-	กำหนดเพิ่ม
๕	นักทรัพยากรบุคคล (ปก/ชก)	๑	๑	๑	๑	-	-	-	
๖	นักวิเคราะห์นโยบายและแผน (ปก/ชก)	๑	๑	๑	๑	-	-	-	
๗	นิติกร (ปก/ชก)	๑	๑	๑	๑	-	-	-	
๘	นักพัฒนาชุมชน (ปก/ชก)	๑	๑	๑	๑	-	-	-	
๙	เจ้าพนักงานธุรการ (ปง/ชง)	๑	๑	๑	๑	-	-	-	
๑๐	เจ้าพนักงานป้องกันและบรรเทาสาธารณภัย (ปง/ชง)	๑	-	๑	๑	-	-	-	ว่างเดิม
	พนักงานจ้างตามภารกิจ								
๑๑	ผู้ช่วยเจ้าพนักงานธุรการ	๒	๒	๒	๒	-	-	-	
๑๒	ผู้ช่วยเจ้าพนักงานป้องกันและบรรเทาสาธารณภัย	-	-	๑	๑	-	+๑	-	กำหนดเพิ่ม
๑๓	พนักงานขับรถยนต์	๑	-	๑	๑	-	-	-	
๑๔	คนสวน	๑	๑	๑	๑	-	-	-	ว่างเดิม
	พนักงานจ้างทั่วไป								
๑๕	คนงาน	๔	๔	๔	๔	-	-	-	
	รวม	๑๕	๑๓	๑๗	๑๗	-	+๒	-	

ที่	ส่วนราชการ	กรอบ อัตร กำลัง เดิม	อัตราตำแหน่งที่คาดว่าจะต้อง ใช้ในช่วงระยะเวลา ๓ ปี ข้างหน้า			เพิ่ม/ลด			หมายเหตุ
			๒๕๖๔	๒๕๖๕	๒๕๖๖	๒๕๖๔	๒๕๖๕	๒๕๖๖	
	กองคลัง								
๑๖	ผู้อำนวยการกองคลัง (นักบริหารงานการคลัง ระดับต้น)	๑	๑	๑	๑	-	-	-	
๑๗	นักวิชาการจัดเก็บรายได้ (ปก/ชก)	๑	๑	๑	๑	-	-	-	ว่างเดิม
๑๘	นักวิชาการพัสดุ (ปก/ชก)	๑	-	๑	๑	-	-	-	ว่างเดิม
๑๙	เจ้าพนักงานการเงินและบัญชี (ปง/ชง)	๑	๑	๑	๑	-	-	-	ว่างเดิม
๒๐	เจ้าพนักงานพัสดุ (ปง/ชง)	๑	๑	๑	๑	-	-	-	ว่างเดิม
๒๑	เจ้าพนักงานจัดเก็บรายได้ (ปง/ชง)	๑	๑	๑	๑	-	-	-	ว่างเดิม
	พนักงานจ้างตามภารกิจ								
๒๒	ผู้ช่วยเจ้าพนักงานธุรการ	-	-	๑	๑	-	+๑	-	กำหนดเพิ่ม
๒๓	ผู้ช่วยเจ้าพนักงานการเงินและบัญชี	๑	๑	๑	๑	-	-	-	
๒๔	ผู้ช่วยเจ้าพนักงานพัสดุ	๑	๑	๑	๑	-	-	-	
๒๕	ผู้ช่วยเจ้าพนักงานจัดเก็บรายได้	๑	๑	๑	๑	-	-	-	
๒๖	พนักงานจ้างทั่วไป								
๒๗	คนงาน	๑	๑	๑	๑	-	-	-	
	รวม	๑๐	๙	๑๑	๑๑	-	+๑	-	
	กองช่าง								
๒๘	ผู้อำนวยการกองช่าง (นักบริหารงานช่าง ระดับต้น)	๑	๑	๑	๑	-	-	-	
๒๙	วิศวกรโยธา (ปก/ชก)	๑	๑	๑	๑	-	-	-	ว่างเดิม
๓๐	นายช่างโยธา (ปง/ชง)	๒	๑	๒	๒	-	-	-	ว่างเดิม
	พนักงานจ้างตามภารกิจ								
๓๑	ผู้ช่วยเจ้าพนักงานธุรการ	๑	๑	๑	๑	-	-	-	ว่างเดิม
๓๒	ผู้ช่วยนายช่างโยธา	๑	๑	๑	๑	-	-	-	
๓๓	ผู้ช่วยนายช่างสำรวจ	๑	-	๑	๑	-	-	-	
	พนักงานจ้างทั่วไป								
๓๔	คนงาน	๒	๒	๒	๒	-	-	-	
	รวม	๙	๗	๙	๙	-	-	-	
	กองสาธารณสุขและสิ่งแวดล้อม								
๓๕	ผู้อำนวยการกองสาธารณสุขและสิ่งแวดล้อม (นักบริหารงานสาธารณสุขและสิ่งแวดล้อม ระดับต้น)	๑	๑	๑	๑	-	-	-	ว่างเดิม
๓๖	นักวิชาการสาธารณสุข (ปก/ชก)	๑	๑	๑	๑	-	-	-	
๓๗	นักวิชาการสิ่งแวดล้อม (ปก/ชก)	๑	-	๑	๑	-	-	-	ว่างเดิม

ที่	ส่วนราชการ	กรอบ อัตรากำลัง เดิม	อัตราตำแหน่งที่คาดว่าจะต้อง ใช้ในช่วงระยะเวลา ๓ ปี ข้างหน้า			เพิ่ม/ลด			หมายเหตุ
			๒๕๖๔	๒๕๖๕	๒๕๖๖	๒๕๖๔	๒๕๖๕	๒๕๖๖	
๓๘	เจ้าพนักงานธุรการ (ปง/ชง)	-	-	๑	๑	-	+๑	-	กำหนดเพิ่ม
	พนักงานจ้างตามภารกิจ								
๓๙	ผู้ช่วยเจ้าพนักงานธุรการ	-	-	๑	๑	-	+๑	-	กำหนดเพิ่ม
๔๐	ผู้ช่วยเจ้าพนักงานสาธารณสุข	๑	-	๑	๑	-	-	-	
๔๑	พนักงานขับรถบรรทุกขยะ	๑	๑	๑	๑	-	-	-	
	พนักงานจ้างทั่วไป								
๔๒	คนงานประจำรถขยะ	๓	๓	๔	๔	-	+๑	-	กำหนดเพิ่ม ๑
	รวม	๘	๖	๑๑	๑๑	-	+๓	-	
	กองการศึกษา ศาสนาและวัฒนธรรม								
๔๓	ผู้อำนวยการกองการศึกษา ศาสนาและวัฒนธรรม (นักบริหารงานการศึกษา ระดับต้น)	๑	๑	๑	๑	-	-	-	ว่างเดิม
๔๔	นักวิชาการศึกษา (ปก/ชก)	๑	๑	๑	๑	-	-	-	
๔๕	นักสันตนาการ (ปก/ชก)	๑	-	๑	๑	-	-	-	ว่างเดิม
๔๖	เจ้าพนักงานธุรการ (ปง/ชง)	๑	-	๑	๑	-	-	-	
๔๗	ครูผู้ดูแลเด็ก	๘	๘	๘	๘	-	-	-	ว่างเดิม ๔
	พนักงานจ้างตามภารกิจ								
๔๘	ผู้ช่วยเจ้าพนักงานธุรการ	-	-	๑	๑	-	+๑	-	กำหนดเพิ่ม
๔๙	ผู้ช่วยครูผู้ดูแลเด็ก	๓	๓	๓	๓	-	-	-	
๕๐	ผู้ดูแลเด็ก (ทักษะ)	๑	๑	๑	๑	-	-	-	
	พนักงานจ้างทั่วไป								
๕๑	คนงาน	๑	-	๑	๑	-	-	-	ว่างเดิม
	รวม	๑๗	๑๔	๑๘	๑๘	-	+๑	-	
	หน่วยตรวจสอบภายใน								
๕๒	นักวิชาการตรวจสอบภายใน (ปก/ชก)	๑	๑	๑	๑	-	-	-	ว่างเดิม
	รวม	๑	๑	๑	๑	-	-	-	
	รวมทั้งสิ้น	๖๒	๕๒	๖๙	๖๙	-	+๗	-	

๙. ภาวะค่าใช้จ่ายเกี่ยวกับเงินเดือนและประโยชน์ตอบแทนอื่น

ที่	ชื่อสายงาน	ระดับตำแหน่ง	จำนวนทั้งหมด	จำนวนที่มีอยู่ปัจจุบัน			อัตราตำแหน่งที่คาดว่าจะต้องใช้ในช่วงระยะ ๓ ปีข้างหน้า			อัตรากำลังคน เพิ่ม/ลด			ภาวะค่าใช้จ่ายที่เพิ่มขึ้น (๓)			ค่าใช้จ่ายรวม (๔)			หมายเหตุ
				จำนวนคน	เงินเดือน (๑)	เงินประจำตำแหน่ง (๒)	๒๕๖๔	๒๕๖๕	๒๕๖๖	๒๕๖๔	๒๕๖๕	๒๕๖๖	๒๕๖๔	๒๕๖๕	๒๕๖๖	๒๕๖๔	๒๕๖๕	๒๕๖๖	
๑	ปลัดองค์การบริหารส่วนตำบล (นักบริหารงานท้องถิ่น)	กลาง	๑	๑	๕๕๘,๗๒๐	๑๖๘,๐๐๐	๑	๑	๑	-	-	-	๑๙,๖๘๐	๑๙,๕๖๐	๒๐,๒๘๐	๗๔๖,๔๐๐	๗๖๕,๙๖๐	๗๘๗,๒๔๐	(๔๖,๕๖๐)
๒	รองปลัดองค์การบริหารส่วนตำบล (นักบริหารงานท้องถิ่น)	ต้น	๑	๑	๔๓๕,๗๒๐	๔๒,๐๐๐	๑	๑	๑	-	-	-	๑๓,๒๐๐	๑๓,๓๒๐	๑๓,๓๒๐	๔๙๐,๙๒๐	๕๐๔,๒๔๐	๕๑๗,๕๖๐	(๓๖,๓๑๐)
สำนักปลัดองค์การบริหารส่วนตำบล (๐๑)																			
๓	หัวหน้าสำนักปลัด (นักบริหารงานทั่วไป)	ต้น	๑	๑	๔๕๕,๕๒๐	๔๒,๐๐๐	๑	๑	๑	-	-	-	๑๓,๔๔๐	๑๔,๑๖๐	๑๕,๔๘๐	๕๑๐,๙๖๐	๕๒๕,๑๒๐	๕๔๐,๖๐๐	(๓๗,๙๖๐)
๔	นักจัดการงานทั่วไป	ปก/ชก	๑	๐	-	-	๐	๑	๑		+๑		๐	๓๕๕,๓๒๐	๑๒,๐๐๐	๐	๓๕๕,๓๒๐	๓๖๗,๓๒๐	กำหนดเพิ่ม
๕	นักทรัพยากรบุคคล	ปฏิบัติการ	๑	๑	๒๓๗,๖๐๐	-	๑	๑	๑	-	-	-	๗,๖๘๐	๘,๔๐๐	๘,๘๘๐	๒๔๕,๒๘๐	๒๕๓,๖๘๐	๒๖๒,๕๖๐	(๑๙,๘๐๐)
๖	นักวิเคราะห์นโยบายและแผน	ปฏิบัติการ	๑	๑	๒๒๖,๐๘๐	-	๑	๑	๑	-	-	-	๗,๖๘๐	๗,๖๘๐	๗,๘๐๐	๒๓๓,๗๖๐	๒๔๑,๔๔๐	๒๔๙,๒๔๐	(๑๘,๘๔๐)
๗	นิติกร	ปฏิบัติการ	๑	๑	๒๑๐,๘๔๐	-	๑	๑	๑	-	-	-	๗,๕๖๐	๗,๖๘๐	๗,๖๘๐	๒๑๘,๔๐๐	๒๒๖,๐๘๐	๒๓๓,๗๖๐	(๑๗,๕๗๐)
๘	นักพัฒนาชุมชน	ปฏิบัติการ	๑	๑	๒๕๓,๖๘๐	-	๑	๑	๑	-	-	-	๘,๘๘๐	๘,๖๔๐	๘,๘๘๐	๒๖๒,๕๖๐	๒๗๑,๒๐๐	๒๘๐,๐๘๐	(๒๑,๑๔๐)
๙	เจ้าพนักงานธุรการ	ปฏิบัติงาน	๑	๑	๑๗๘,๒๐๐	-	๑	๑	๑	-	-	-	๗,๐๘๐	๗,๐๘๐	๗,๔๔๐	๑๘๕,๒๘๐	๑๙๒,๓๖๐	๑๙๙,๘๐๐	(๑๔,๘๕๐)
๑๐	เจ้าพนักงานป้องกันและบรรเทาสาธารณภัย	ปง/ชง	๑	๐	๒๙๗,๙๐๐	-	๐	๑	๑	-	-	-	-	๙,๗๒๐	๙,๗๒๐	๒๙๗,๙๐๐	๓๐๗,๖๒๐	๓๑๖,๓๔๐	ว่างเต็ม
๑๑	ผู้ช่วยเจ้าพนักงานธุรการ	-	๑	๑	๑๗๕,๒๐๐	-	๑	๑	๑	-	-	-	๗,๐๘๐	๗,๓๒๐	๗,๖๘๐	๑๘๒,๒๘๐	๑๘๙,๖๐๐	๑๙๗,๒๘๐	(๑๔,๖๐๐)
๑๒	ผู้ช่วยเจ้าพนักงานธุรการ	-	๑	๐	๑๓๘,๐๐๐	-	๑	๑	๑	-	-	-	๕,๕๒๐	๕,๗๖๐	๖,๐๐๐	๑๔๓,๕๒๐	๑๔๙,๒๘๐	๑๕๕,๒๘๐	ว่างเต็ม
๑๓	ผู้ช่วยเจ้าพนักงานป้องกันและบรรเทาสาธารณภัย	-	๑	๐	-	-	๐	๑	๑		+๑		๐	๑๓๘,๐๐๐	๕,๕๒๐	๐	๑๓๘,๐๐๐	๑๔๓,๕๒๐	กำหนดเพิ่ม
๑๔	คนสวน	-	๑	๐	๑๑๒,๘๐๐	-	๑	๑	๑	-	-	-	๔,๕๖๐	๔,๘๐๐	๔,๙๒๐	๑๑๗,๓๖๐	๑๒๒,๑๖๐	๑๒๗,๐๘๐	ว่างเต็ม
๑๕	พนักงานขับรถยนต์	-	๑	๑	๑๑๒,๘๐๐	-	๐	๑	๑	-	-	-	๐	๔,๕๖๐	๔,๘๐๐	๐	๑๑๗,๓๖๐	๑๒๒,๑๖๐	(๙,๔๐๐)
๑๖	คนงาน	-	๔	๓	๔๓๒,๐๐๐	-	๔	๔	๔	-	-	-	๐	๐	๐	๔๓๒,๐๐๐	๔๓๒,๐๐๐	๔๓๒,๐๐๐	(๙,๐๐๐)
กองคลัง (๐๔)																			
๑๗	ผู้อำนวยการกองคลัง (นักบริหารงานการคลัง)	ต้น	๑	๑	๔๕๕,๕๒๐	๔๒,๐๐๐	๑	๑	๑	-	-	-	๑๓,๔๔๐	๑๔,๑๖๐	๑๕,๔๘๐	๕๑๐,๙๖๐	๕๒๕,๑๒๐	๕๔๐,๖๐๐	(๓๗,๙๖๐)



ที่	ชื่อสายงาน	ระดับตำแหน่ง	จำนวนทั้งหมด	จำนวนที่มีอยู่ปัจจุบัน			อัตราตำแหน่งที่คาดว่าจะต้องใช้ในช่วงระยะ ๓ ปีข้างหน้า			อัตรากำลังคน เพิ่ม/ลด			ภาวะค่าใช้จ่ายที่เพิ่มขึ้น (๓)			ค่าใช้จ่ายรวม (๔)			หมายเหตุ
				จำนวนคน	เงินเดือน (๑)	เงินประจำตำแหน่ง (๒)	๒๕๖๔	๒๕๖๕	๒๕๖๖	๒๕๖๔	๒๕๖๕	๒๕๖๖	๒๕๖๔	๒๕๖๕	๒๕๖๖	๒๕๖๔	๒๕๖๕	๒๕๖๖	
๑๘	นักวิชาการจัดเก็บรายได้	ปก/ชก	๑	๑	๓๕๕,๓๒๐	-	๑	๑	๑	-	-	-	๑๒,๐๐๐	๑๒,๐๐๐	๑๒,๐๐๐	๓๖๗,๓๒๐	๓๗๙,๓๒๐	๓๙๑,๓๒๐	ว่างเต็ม
๑๙	นักวิชาการพัสดุ	ปก/ชก	๑	๐	๓๕๕,๓๒๐	-	๐	๑	๑	-	-	-	๐	๑๒,๐๐๐	๑๒,๐๐๐	๐	๓๖๗,๓๒๐	๓๗๙,๓๒๐	ว่างเต็ม
๒๐	เจ้าพนักงานจัดเก็บรายได้	ปง/ชง	๑	๐	๒๙๗,๙๐๐	-	๑	๑	๑	-	-	-	๙,๗๒๐	๙,๗๒๐	๙,๗๒๐	๓๐๗,๖๒๐	๓๑๙,๓๔๐	๓๒๗,๐๖๐	ว่างเต็ม
๒๑	เจ้าพนักงานพัสดุ	ปง/ชง	๑	๐	๒๙๗,๙๐๐	-	๑	๑	๑	-	-	-	๙,๗๒๐	๙,๗๒๐	๙,๗๒๐	๓๐๗,๖๒๐	๓๑๙,๓๔๐	๓๒๗,๐๖๐	ว่างเต็ม
๒๒	เจ้าพนักงานการเงินและบัญชี	ปง/ชง	๑	๐	๒๙๗,๙๐๐	-	๑	๑	๑	-	-	-	๙,๗๒๐	๙,๗๒๐	๙,๗๒๐	๓๐๗,๖๒๐	๓๑๙,๓๔๐	๓๒๗,๐๖๐	ว่างเต็ม
๒๓	ผู้ช่วยเจ้าพนักงานธุรการ	-	๑	๐	-	-	๐	๑	๑	-	+๑	-	๐	๑๓๘,๐๐๐	๕,๕๒๐	๐	๑๓๘,๐๐๐	๑๔๓,๕๒๐	กำหนดเพิ่ม
๒๔	ผู้ช่วยเจ้าพนักงานการเงินและบัญชี	-	๑	๑	๑๖๗,๑๖๐	-	๑	๑	๑	-	-	-	๘,๗๖๐	๖,๓๖๐	๖,๗๒๐	๑๗๕,๙๒๐	๑๘๒,๒๘๐	๑๘๙,๐๐๐	(๑๓,๙๓๐)
๒๕	ผู้ช่วยเจ้าพนักงานพัสดุ	-	๑	๑	๑๑๖,๔๐๐	-	๑	๑	๑	-	-	-	๔,๖๘๐	๔,๙๒๐	๕,๐๔๐	๑๒๑,๐๘๐	๑๒๖,๐๐๐	๑๓๑,๐๔๐	(๙,๗๐๐)
๒๖	ผู้ช่วยเจ้าพนักงานจัดเก็บรายได้	-	๑	๑	๑๕๐,๗๒๐	-	๑	๑	๑	-	-	-	๖,๗๒๐	๕,๘๘๐	๖,๑๒๐	๑๕๗,๔๔๐	๑๖๓,๓๒๐	๑๖๙,๔๔๐	(๑๒,๕๖๐)
๒๗	คนงาน	-	๑	๑	๑๐๘,๐๐๐	-	๑	๑	๑	-	-	-	๐	๐	๐	๑๐๘,๐๐๐	๑๐๘,๐๐๐	๑๐๘,๐๐๐	(๙,๐๐๐)
กองช่าง (๐๕)																			
๒๘	ผู้อำนวยการกองช่าง (นักบริหารงานช่าง)	ต้น	๑	๑	๔๕๕,๕๒๐	๔๒,๐๐๐	๑	๑	๑	-	-	-	๑๓,๔๔๐	๑๔,๑๖๐	๑๕,๔๘๐	๕๑๐,๙๖๐	๕๒๕,๑๒๐	๕๔๐,๖๐๐	(๓๗,๙๖๐)
๒๙	วิศวกรโยธา	ปก/ชก	๑	๐	๓๕๕,๓๒๐	-	๑	๑	๑	-	-	-	๑๒,๐๐๐	๑๒,๐๐๐	๑๒,๐๐๐	๓๖๗,๓๒๐	๓๗๙,๓๒๐	๓๙๑,๓๒๐	ว่างเต็ม
๓๐	นายช่างโยธา	ปง/ชง	๒	๐	๒๙๗,๙๐๐	-	๑	๑	๑	-	-	-	๙,๗๒๐	๙,๗๒๐	๙,๗๒๐	๓๐๗,๖๒๐	๓๑๙,๓๔๐	๓๒๗,๐๖๐	ว่างเต็ม
๓๑	นายช่างโยธา	ปง/ชง	๑	๐	๒๙๗,๙๐๐	-	๐	๑	๑	-	-	-	-	๙,๗๒๐	๙,๗๒๐	๐	๓๐๗,๖๒๐	๓๑๙,๓๔๐	ว่างเต็ม
๓๒	ผู้ช่วยนายช่างโยธา	-	๑	๑	๑๔๓,๗๖๐	-	๑	๑	๑	-	-	-	๕,๗๖๐	๖,๐๐๐	๖,๒๔๐	๑๔๙,๕๒๐	๑๕๕,๕๒๐	๑๖๑,๗๖๐	(๑๑,๙๘๐)
๓๓	ผู้ช่วยเจ้าพนักงานธุรการ	-	๑	๐	๑๓๘,๐๐๐	-	๑	๑	๑	-	-	-	๕,๕๒๐	๕,๗๖๐	๖,๐๐๐	๑๔๓,๕๒๐	๑๔๙,๒๘๐	๑๕๕,๒๘๐	ว่างเต็ม
๓๔	ผู้ช่วยนายช่างสำรวจ	-	๑	๑	๑๓๘,๐๐๐	-	๐	๑	๑	-	-	-	๐	๕,๕๒๐	๕,๗๖๐	๐	๑๔๓,๕๒๐	๑๔๙,๒๘๐	(๑๑,๕๐๐)
๓๕	คนงาน	-	๒	๒	๒๑๖,๐๐๐	-	๒	๒	๒	-	-	-	๐	๐	๐	๒๑๖,๐๐๐	๒๑๖,๐๐๐	๒๑๖,๐๐๐	(๙,๐๐๐)
กองสาธารณสุขและสิ่งแวดล้อม (๐๖)																			
๓๖	ผู้อำนวยการกองสาธารณสุขและสิ่งแวดล้อม (นักบริหารงานสาธารณสุขและสิ่งแวดล้อม)	ต้น	๑	๐	๓๙๓,๖๐๐	๔๒,๐๐๐	๑	๑	๑	-	-	-	๑๓,๖๒๐	๑๓,๖๒๐	๑๓,๖๒๐	๔๔๙,๒๒๐	๔๖๒,๘๔๐	๔๗๖,๔๖๐	ว่างเต็ม
๓๗	นักวิชาการสาธารณสุข	ชำนาญการ	๑	๑	๖๘๐,๗๖๐	-	๑	๑	๑	-	-	-	๒๑,๙๖๐	๒๒,๖๘๐	๒๔,๒๔๐	๗๐๒,๗๒๐	๗๒๕,๔๐๐	๗๔๙,๖๔๐	(๕๖,๗๓๐)
๓๘	นักวิชาการสิ่งแวดล้อม	ปก/ชก	๑	๐	๓๕๕,๓๒๐	-	๐	๑	๑	-	-	-	๐	๑๒,๐๐๐	๑๒,๐๐๐	๐	๓๖๗,๓๒๐	๓๗๙,๓๒๐	ว่างเต็ม
๓๙	เจ้าพนักงานธุรการ	ปง/ชง	๑	๐	-	-	๐	๑	๑	-	+๑	-	๐	๒๙๗,๙๐๐	๙,๗๒๐	๐	๒๙๗,๙๐๐	๓๐๗,๖๒๐	กำหนดเพิ่ม
๔๐	ผู้ช่วยเจ้าพนักงานธุรการ	-	๑	๐	-	-	๐	๑	๑	-	+๑	-	๐	๑๓๘,๐๐๐	๕,๕๒๐	๐	๑๓๘,๐๐๐	๑๔๓,๕๒๐	กำหนดเพิ่ม
๔๑	ผู้ช่วยเจ้าพนักงานสาธารณสุข	-	๑	๑	๑๓๘,๐๐๐	-	๐	๑	๑	-	-	-	๐	๕,๕๒๐	๕,๗๖๐	๐	๑๔๓,๕๒๐	๑๔๙,๒๘๐	(๑๑,๕๐๐)



ที่	ชื่อสายงาน	ระดับตำแหน่ง	จำนวนทั้งหมด	จำนวนที่มีอยู่ปัจจุบัน			อัตราตำแหน่งที่คาดว่าจะต้องใช้ในช่วงระยะ ๓ ปีข้างหน้า			อัตรากำลังคน เพิ่ม/ลด			ภาวะค่าใช้จ่ายที่เพิ่มขึ้น (๓)			ค่าใช้จ่ายรวม (๔)			หมายเหตุ	
				จำนวนคน	เงินเดือน (๑)	เงินประจำตำแหน่ง (๒)	๒๕๖๔	๒๕๖๕	๒๕๖๖	๒๕๖๔	๒๕๖๕	๒๕๖๖	๒๕๖๔	๒๕๖๕	๒๕๖๖	๒๕๖๔	๒๕๖๕	๒๕๖๖		
๔๒	พนักงานขับรถบรรทุกขยะ	-	๑	๑	๑๗๔,๓๖๐	-	๑	๑	๑	-	-	-	๗,๐๘๐	๗,๓๒๐	๗,๕๖๐	๑๘๑,๔๔๐	๑๘๘,๗๖๐	๑๙๖,๓๒๐	(๑๔,๕๓๐)	
๔๓	คนงานประจำรถขยะ	-	๔	๓	๓๒๔,๐๐๐	-	๓	๔	๔	-	+๑	-	๐	๑๐๘,๐๐๐	๐	๓๒๔,๐๐๐	๔๓๒,๐๐๐	๔๓๒,๐๐๐	กำหนดเพิ่ม๑	
กองการศึกษา ศาสนาและวัฒนธรรม (๐๘)																				
๔๔	ผู้อำนวยการกองการศึกษา ศาสนาและวัฒนธรรม (นักบริหารงานการศึกษา)	ต้น	๑	๐	๓๙๓,๖๐๐	๔๒,๐๐๐	๑	๑	๑	-	-	-	๑๓,๖๒๐	๑๓,๖๒๐	๑๓,๖๒๐	๔๔๙,๒๒๐	๔๖๒,๘๔๐	๔๗๖,๔๖๐	ว่างเต็ม	
๔๕	นักวิชาการศึกษา	ปฏิบัติการ	๑	๑	๒๑๐,๘๔๐	-	๑	๑	๑	-	-	-	๗,๕๖๐	๗,๖๘๐	๗,๖๘๐	๒๑๘,๔๐๐	๒๒๖,๐๘๐	๒๓๓,๗๖๐	(๑๗,๕๗๐)	
๔๖	นักสันทนการ	ปก/ชก	๑	๐	๓๕๕,๓๒๐	-	๐	๑	๑	-	-	-	๐	๑๒,๐๐๐	๑๒,๐๐๐	๐	๓๖๗,๓๒๐	๓๗๙,๓๒๐	ว่างเต็ม	
๔๗	เจ้าพนักงานธุรการ	ปฏิบัติงาน	๑	๑	๒๑๔,๕๖๐	-	๐	๑	๑	-	-	-	๐	๗,๒๐๐	๗,๔๔๐	๐	๒๒๑,๗๖๐	๒๒๙,๒๐๐	(๑๗,๘๘๐)	
๔๘	ครู	คศ.๒	๓	๓	-	-	๓	๓	๓	-	-	-	๐	๐	๐	๐	๐	๐	(เงินอุดหนุน)	
๔๙	ครู	คศ.๑	๑	๑	-	-	๑	๑	๑	-	-	-	๐	๐	๐	๐	๐	๐	(เงินอุดหนุน)	
๕๐	ครูผู้ดูแลเด็ก	ครูผู้ช่วย	๔	๐	-	-	๔	๔	๔	-	-	-	๐	๐	๐	๐	๐	๐	(เงินอุดหนุน)	
๕๑	ผู้ช่วยเจ้าพนักงานธุรการ	-	๑	๐	-	-	๐	๑	๑	-	+๑	-	๐	๑๓๘,๐๐๐	๕,๕๒๐	๐	๑๓๘,๐๐๐	๑๔๓,๕๒๐	กำหนดเพิ่ม	
๕๒	ผู้ช่วยครูผู้ดูแลเด็ก	-	๓	๓	-	-	๓	๓	๓	-	-	-	๐	๐	๐	๐	๐	๐	(เงินอุดหนุน)	
๕๓	ผู้ดูแลเด็ก (ทักษะ)	-	๑	๑	-	-	๑	๑	๑	-	-	-	๐	๐	๐	๐	๐	๐	(เงินอุดหนุน)	
๕๔	คนงาน	-	๑	๐	-	-	๐	๑	๑	-	-	-	๐	๐	๐	๐	๑๐๘,๐๐๐	๑๐๘,๐๐๐	กำหนดเพิ่ม	
หน่วยตรวจสอบภายใน (๑๒)																				
๕๕	นักวิชาการตรวจสอบภายใน	ปก/ชก	๑	๐	๓๕๕,๓๒๐	-	๑	๑	๑	-	-	-	๑๒,๐๐๐	๑๒,๐๐๐	๑๒,๐๐๐	๓๖๗,๓๒๐	๓๗๙,๓๒๐	๓๙๑,๓๒๐	ว่างเต็ม	
(๔)	รวม		๖๙	๓๙	๑๒,๑๗๓,๒๘๐	๔๒๐,๐๐๐	๕๒	๖๙	๖๙	-	+๗	-	๒๙๙,๔๐๐	๑,๖๙๒,๙๐๐	๔๓๔,๐๔๐	๑๐,๘๑๗,๔๖๐	๑๔,๕๘๕,๕๘๐	๑๕,๐๑๙,๖๒๐		
(๕)	ประมาณการประโยชน์ตอบแทนอื่น ๑๕%																๑,๖๒๒,๖๑๙	๒,๑๘๗,๘๓๗	๒,๒๕๒,๙๔๓	
(๖)	รวมเป็นค่าใช้จ่ายบุคคลทั้งสิ้น																๑๒,๔๔๐,๐๗๙	๑๖,๗๗๓,๔๑๗	๑๗,๒๗๒,๕๖๓	
(๗)	คิดเป็นร้อยละ ๔๐ ของงบประมาณรายจ่ายประจำปี																๒๐.๔๓	๒๖.๒๓	๒๕.๗๓	

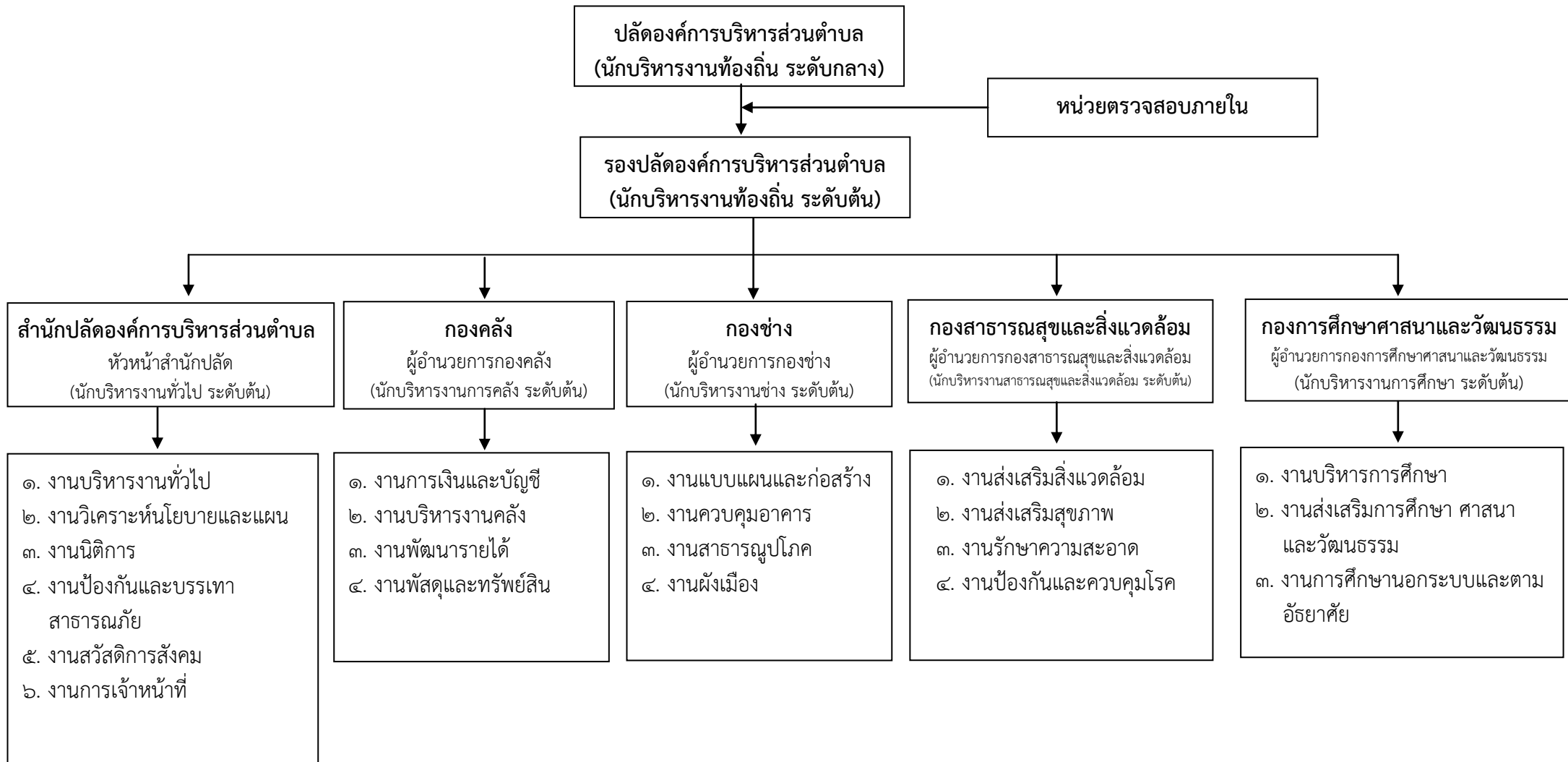
หมายเหตุ

ฐานคำนวณงบประมาณรายจ่ายประจำปี พ.ศ. ๒๕๖๔ = ๖๐,๙๐๐,๐๐๐ (๕๘,๐๐๐,๐๐๐ X ๕%) + ๕๘,๐๐๐,๐๐๐ = ๖๐,๙๐๐,๐๐๐

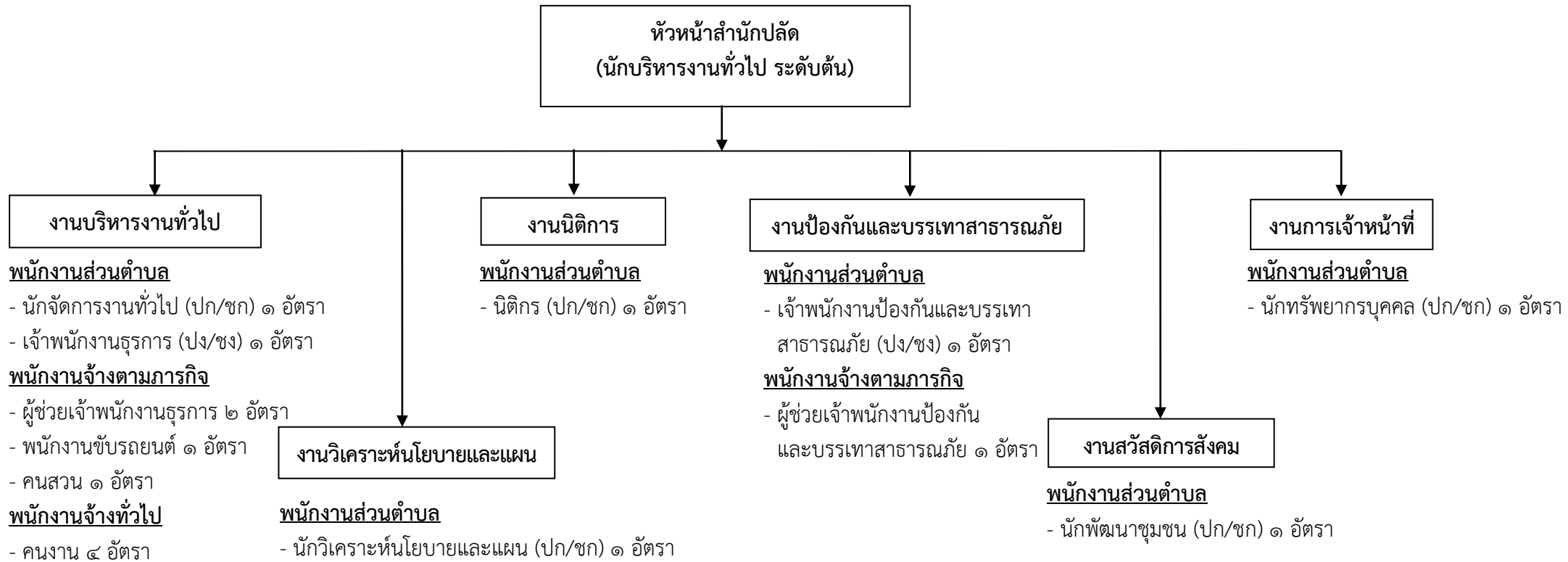
ฐานคำนวณงบประมาณรายจ่ายประจำปี พ.ศ. ๒๕๖๕ = ๖๓,๙๔๕,๐๐๐ (๖๐,๙๐๐,๐๐๐ X ๕%) + ๖๐,๙๐๐,๐๐๐ = ๖๓,๙๔๕,๐๐๐

ฐานคำนวณงบประมาณรายจ่ายประจำปี พ.ศ. ๒๕๖๖ = ๖๗,๑๔๒,๒๕๐ (๖๓,๙๔๕,๐๐๐ X ๕%) + ๖๓,๙๔๕,๐๐๐ = ๖๗,๑๔๒,๒๕๐

๑๐. แผนภูมิโครงสร้างการแบ่งส่วนราชการตามแผนอัตรากำลัง ๓ ปี

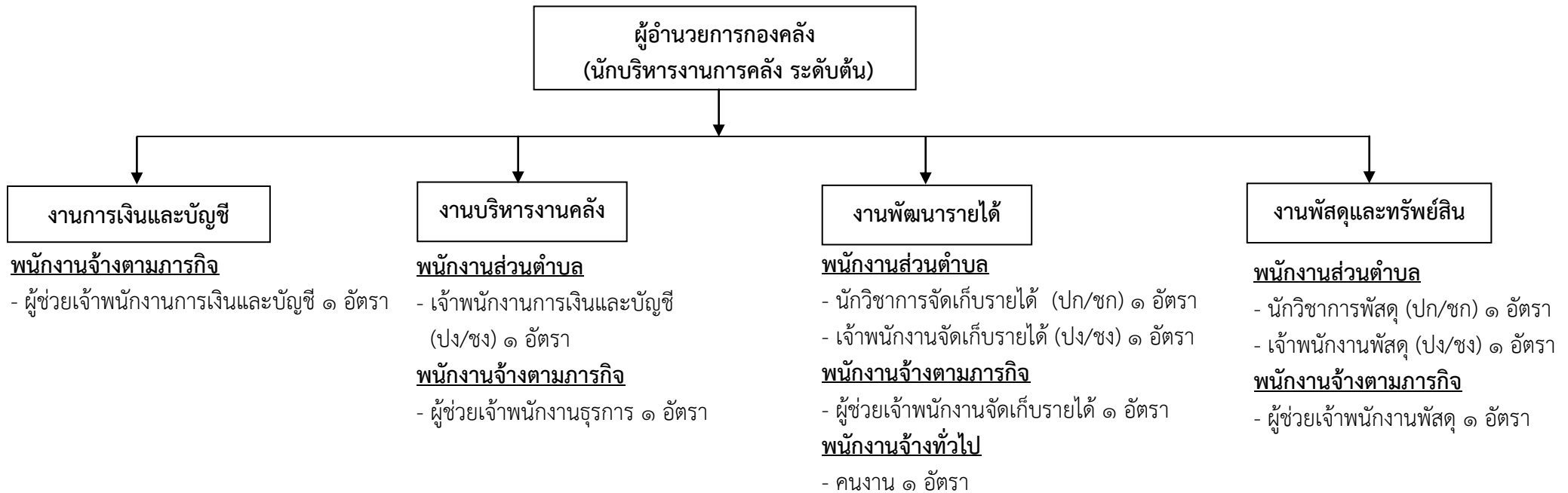


โครงสร้างของสำนักปลัดองค์การบริหารส่วนตำบล



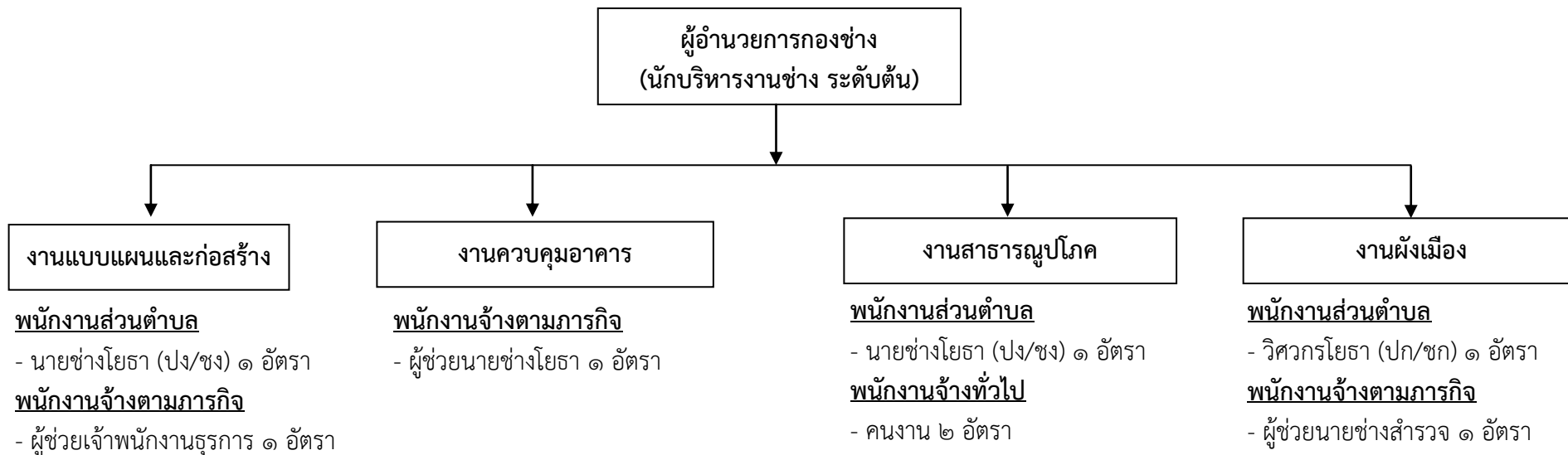
ระดับ	อำนาจการท้องถิ่น			วิชาการ				ทั่วไป			ลูกจ้างประจำ	พนักงานจ้าง		รวม
	ต้น	กลาง	สูง	ปฏิบัติการ	ชำนาญการ	ชำนาญการพิเศษ	เชี่ยวชาญ	ปฏิบัติงาน	ชำนาญงาน	อาวุโส		ภารกิจ	ทั่วไป	
จำนวน	๑	-	-	๕	-	-	-	๒	-	-	-	๕	๔	๑๗

โครงสร้างกองคลัง



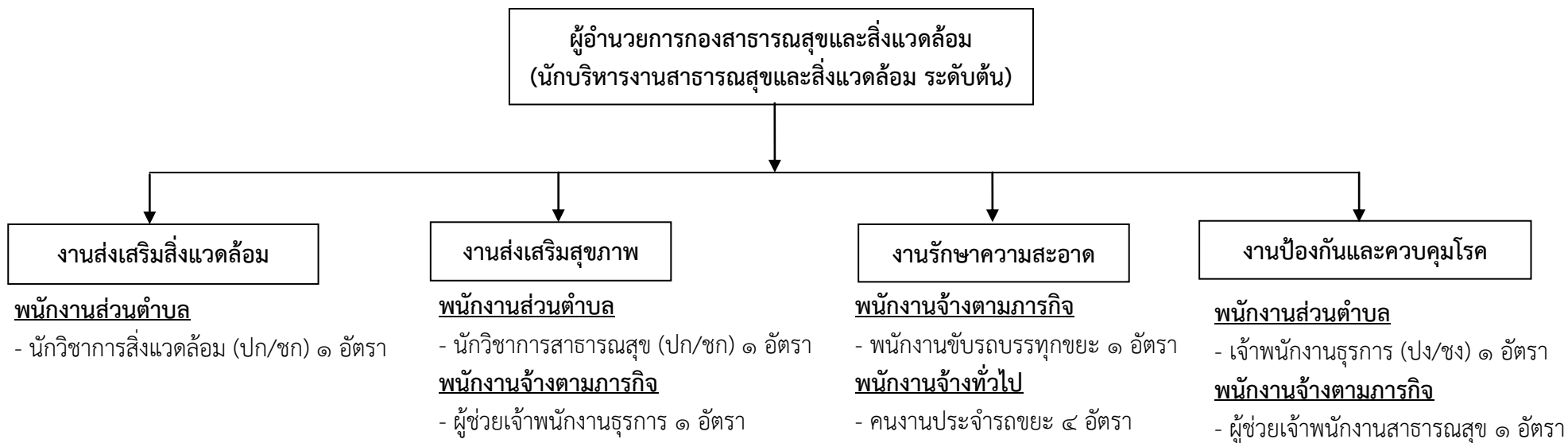
ระดับ	อำนาจการท้องถิ่น			วิชาการ				ทั่วไป			ลูกจ้างประจำ	พนักงานจ้าง		รวม
	ต้น	กลาง	สูง	ปฏิบัติการ	ชำนาญการ	ชำนาญการพิเศษ	เชี่ยวชาญ	ปฏิบัติงาน	ชำนาญงาน	อาวุโส		ภารกิจ	ทั่วไป	
จำนวน	๑	-	-	๒	-	-	-	๓	-	-	-	๔	๑	๑๑

โครงสร้างกองช่าง



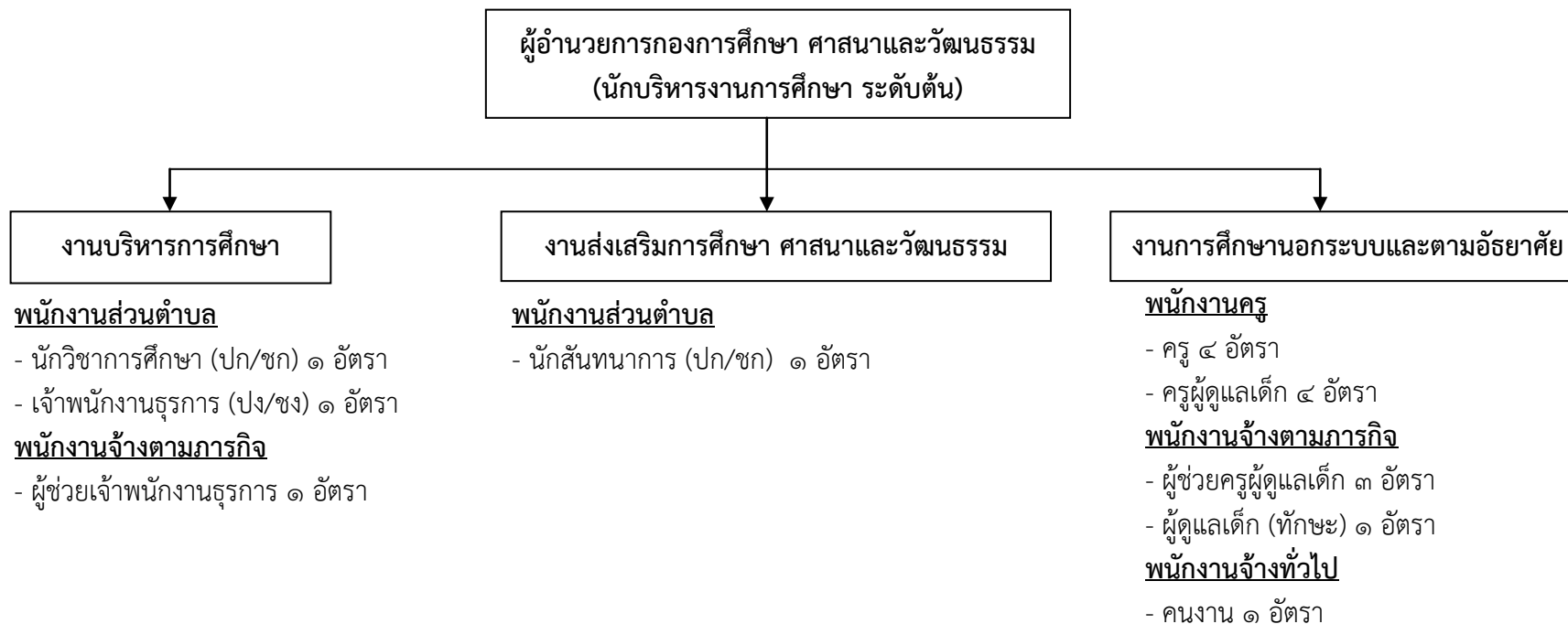
ระดับ	อำนวยการท้องถิ่น			วิชาการ				ทั่วไป			ลูกจ้างประจำ	พนักงานจ้าง		รวม
	ต้น	กลาง	สูง	ปฏิบัติการ	ชำนาญการ	ชำนาญการพิเศษ	เชี่ยวชาญ	ปฏิบัติงาน	ชำนาญงาน	อาวุโส		ภารกิจ	ทั่วไป	
จำนวน	๑	-	-	๑	-	-	-	๒	-	-	-	๓	๒	๕

โครงสร้างกองสาธารณสุขและสิ่งแวดล้อม



ระดับ	อำนาจการท้องถิ่น			วิชาการ				ทั่วไป			ลูกจ้างประจำ	พนักงานจ้าง		รวม
	ต้น	กลาง	สูง	ปฏิบัติการ	ชำนาญการ	ชำนาญการพิเศษ	เชี่ยวชาญ	ปฏิบัติงาน	ชำนาญงาน	อาวุโส		ภารกิจ	ทั่วไป	
จำนวน	๑	-	-	๒	-	-	-	๑	-	-	-	๓	๔	๑๑

โครงสร้างกองการศึกษา ศาสนาและวัฒนธรรม



ระดับ	อำนาจการ ท้องถิ่น			วิชาการ				อันดับ			ทั่วไป			ลูกจ้างประจำ	พนักงานจ้าง		รวม
	ต้น	กลาง	สูง	ปฏิบัติการ	ชำนาญการ	ชำนาญการพิเศษ	เชี่ยวชาญ	ครูผู้ช่วย	คศ.๑	คศ.๒	ปฏิบัติงาน	ชำนาญงาน	อาวุโส		ภารกิจ	ทั่วไป	
จำนวน	๑	-	-	๒	-	-	-	๔	๑	๓	๑	-	-	-	๕	๑	๑๘

๑๑. บัญชีแสดงการจัดคนลงสู่ตำแหน่งและการกำหนดเลขที่ตำแหน่งในส่วนราชการ

ที่	ชื่อ - สกุล	คุณวุฒิการศึกษา	กรอบอัตรากำลังเดิม			กรอบอัตรากำลังใหม่			เงินเดือน	เงินประจำตำแหน่ง		หมายเหตุ
			เลขที่ตำแหน่ง	ตำแหน่ง	ระดับ	เลขที่ตำแหน่ง	ตำแหน่ง	ระดับ		เงินประจำตำแหน่ง	เงินค่าตอบแทน/เงินเพิ่มอื่นๆ	
๑	นายธนัญชัย แก้วพันธุ์	ปริญญาโท	๖๐-๓-๐๐-๑๑๐๑-๐๐๑	ปลัดองค์การบริหารส่วนตำบล (นักบริหารงานท้องถิ่น)	กลาง	๖๐-๓-๐๐-๑๑๐๑-๐๐๑	ปลัดองค์การบริหารส่วนตำบล (นักบริหารงานท้องถิ่น)	กลาง	๕๕๘,๗๒๐ (๔๖,๕๖๐ X ๑๒)	๘๔,๐๐๐ (๗,๐๐๐ X ๑๒)	๘๔,๐๐๐ (๗,๐๐๐ X ๑๒)	๗๒๖,๗๒๐
๒	นางสาวศุภรดา บุตรธงชัย	ปริญญาโท	๖๐-๓-๐๐-๑๑๐๑-๐๐๒	รองปลัดองค์การบริหารส่วนตำบล (นักบริหารงานท้องถิ่น)	ต้น	๖๐-๓-๐๐-๑๑๐๑-๐๐๒	รองปลัดองค์การบริหารส่วนตำบล (นักบริหารงานท้องถิ่น)	ต้น	๔๓๕,๗๒๐ (๓๗,๙๖๐ X ๑๒)	๔๒,๐๐๐ (๓,๕๐๐ X ๑๒)	-	๔๗๗,๗๒๐
สำนักปลัดองค์การบริหารส่วนตำบล												
พนักงานส่วนตำบล												
๓	นางกชพร สุตถนอม	ปริญญาโท	๖๐-๓-๐๑-๒๑๐๑-๐๐๑	หัวหน้าสำนักปลัด (นักบริหารงานทั่วไป)	ต้น	๖๐-๓-๐๑-๒๑๐๑-๐๐๑	หัวหน้าสำนักปลัด (นักบริหารงานทั่วไป)	ต้น	๔๕๕,๕๒๐ (๓๔,๑๑๐ X ๑๒)	๔๒,๐๐๐ (๓,๕๐๐ X ๑๒)	-	๔๙๗,๕๒๐
๔	-ว่าง-	-	-	-	-	๖๐-๓-๐๑-๓๑๐๑-๐๐๑	นักจัดการงานทั่วไป	ปก/ชก	-	-	-	(กำหนดเพิ่ม)
๕	นายวิษณุ คุชรรัตน์	ปริญญาตรี	๖๐-๓-๐๑-๓๑๐๒-๐๐๑	นักทรัพยากรบุคคล	ปฏิบัติการ	๖๐-๓-๐๑-๓๑๐๒-๐๐๑	นักทรัพยากรบุคคล	ปฏิบัติการ	๒๓๗,๖๐๐ (๑๙,๘๑๐ X ๑๒)	-	-	๒๓๗,๖๐๐
๖	นายชัยชัย เชื่อมชิต	ปริญญาตรี	๖๐-๓-๐๑-๓๑๐๓-๐๐๑	นักวิเคราะห์นโยบายและแผน	ปฏิบัติการ	๖๐-๓-๐๑-๓๑๐๓-๐๐๑	นักวิเคราะห์นโยบายและแผน	ปฏิบัติการ	๒๒๖,๐๘๐ (๑๘,๘๔๐ X ๑๒)	-	-	๒๒๖,๐๘๐
๗	นางสาวจุฑานันท์ วงษ์วิสิทธิ์	ปริญญาตรี	๖๐-๓-๐๑-๓๑๐๕-๐๐๑	นิติกร	ปฏิบัติการ	๖๐-๓-๐๑-๓๑๐๕-๐๐๑	นิติกร	ปฏิบัติการ	๒๑๐,๘๔๐ (๑๗,๕๗๐ X ๑๒)	-	-	๒๑๐,๘๔๐
๘	นายประวิม ศักดิ์วาลีสกุล	ปริญญาตรี	๖๐-๓-๐๑-๓๑๐๑-๐๐๑	นักพัฒนาชุมชน	ปฏิบัติการ	๖๐-๓-๐๑-๓๑๐๑-๐๐๑	นักพัฒนาชุมชน	ปฏิบัติการ	๒๕๓,๖๘๐ (๒๑,๑๔๐ X ๑๒)	-	-	๒๕๓,๖๘๐
๙	นางสาวสุภาพรรณ ไทยน้อย	ปริญญาตรี	๖๐-๓-๐๑-๔๑๐๑-๐๐๑	เจ้าพนักงานธุรการ	ปฏิบัติงาน	๖๐-๓-๐๑-๔๑๐๑-๐๐๑	เจ้าพนักงานธุรการ	ปฏิบัติงาน	๑๗๘,๒๐๐ (๑๔,๘๕๐ X ๑๒)	-	-	๑๗๘,๒๐๐
๑๐	-ว่าง-	-	๖๐-๓-๐๑-๓๑๐๑-๐๐๑	เจ้าพนักงานป้องกันและบรรเทาสาธารณภัย	ปง/ชง	๖๐-๓-๐๑-๓๑๐๑-๐๐๑	เจ้าพนักงานป้องกันและบรรเทาสาธารณภัย	ปง/ชง	๑๓๘,๐๐๐ (๑๑,๕๐๐ X ๑๒)	-	-	(ว่างเดิม) ๑๓๘,๐๐๐
พนักงานจ้างตามภารกิจ												
๑๑	นางสาวมณฑนา ศรีเมือง	ปริญญาตรี	-	ผู้ช่วยเจ้าพนักงานธุรการ	-	-	ผู้ช่วยเจ้าพนักงานธุรการ	-	๑๗๕,๒๐๐ (๑๔,๖๐๐ X ๑๒)	-	-	๑๗๕,๒๐๐



ที่	ชื่อ - สกุล	คุณวุฒิการศึกษา	กรอบอัตรากำลังเดิม			กรอบอัตรากำลังใหม่			เงินเดือน	เงินประจำตำแหน่ง		หมายเหตุ
			เลขที่ตำแหน่ง	ตำแหน่ง	ระดับ	เลขที่ตำแหน่ง	ตำแหน่ง	ระดับ		เงินประจำตำแหน่ง	เงินค่าตอบแทน/เงินเพิ่มอื่นๆ	
๑๒	-ว่าง-	-	-	ผู้ช่วยเจ้าพนักงาน ธุรการ	-	-	ผู้ช่วยเจ้าพนักงาน ธุรการ	-	๑๓๘,๐๐๐ (๑๑,๕๐๐ x ๑๒)	-	-	(ว่างเดิม) ๑๓๘,๐๐๐
๑๓	-ว่าง-	-	-	-	-	-	ผู้ช่วยเจ้าพนักงานป้องกัน และบรรเทาสาธารณภัย	-	-	-	-	(กำหนดเพิ่ม)
๑๔	-ว่าง-	-	-	คนสวน	-	-	คนสวน	-	๑๑๒,๘๐๐ (๙,๔๐๐ x ๑๒)	-	-	(ว่างเดิม) ๓๕๕,๓๒๐
๑๕	นายนพดล ตุ่มสิทธิ์	มัธยมศึกษา ตอนต้น	-	พนักงานขับรถยนต์	-	-	พนักงานขับรถยนต์	-	๑๑๒,๘๐๐ (๙,๔๐๐ x ๑๒)	-	-	๑๑๒,๘๐๐
พนักงานจ้างทั่วไป												
๑๖	นายไพฑูรย์ แก้วสุขแท้	มัธยมศึกษา ตอนปลาย	-	คนงาน	-	-	คนงาน	-	๑๐๘,๐๐๐ (๙,๐๐๐ x ๑๒)	-	-	๑๐๘,๐๐๐
๑๗	นายอำนาจ ผิวไม้	มัธยมศึกษา ตอนปลาย	-	คนงาน	-	-	คนงาน	-	๑๐๘,๐๐๐ (๙,๐๐๐ x ๑๒)	-	-	๑๐๘,๐๐๐
๑๘	นายวราพันธุ์ เกิดศิริ	มัธยมศึกษา ตอนปลาย	-	คนงาน	-	-	คนงาน	-	๑๐๘,๐๐๐ (๙,๐๐๐ x ๑๒)	-	-	๑๐๘,๐๐๐
๑๙	-ว่าง-	มัธยมศึกษา ตอนปลาย	-	คนงาน	-	-	คนงาน	-	๑๐๘,๐๐๐ (๙,๐๐๐ x ๑๒)	-	-	(ว่างเดิม) ๑๐๘,๐๐๐
กองคลัง												
พนักงานส่วนตำบล												
๒๐	นางสาวกิตติารัตน์ พิพัธนะภักดิ์	ปริญญาตรี	๖๐-๓-๐๔-๒๑๐๒-๐๐๑	ผู้อำนวยการกองคลัง (นักบริหารงานการคลัง)	ต้น	๖๐-๓-๐๔-๒๑๐๒-๐๐๑	ผู้อำนวยการกองคลัง (นักบริหารงานการคลัง)	ต้น	๔๕๕,๕๒๐ (๓๗,๙๖๐ x ๑๒)	๔๒,๐๐๐ (๓,๕๐๐ x ๑๒)	-	๔๙๗,๕๒๐
๒๑	-ว่าง-	-	๖๐-๓-๐๔-๓๒๐๓-๐๐๑	นักวิชาการจัดเก็บ รายได้	ปก/ชก	๖๐-๓-๐๔-๓๒๐๓-๐๐๑	นักวิชาการจัดเก็บ รายได้	ปก/ชก	๓๕๕,๓๒๐ (ค่ากลางเงินเดือน)	-	-	(ว่างเดิม) ๓๕๕,๓๒๐
๒๒	-ว่าง-	-	๖๐-๓-๐๔-๓๒๐๔-๐๐๑	นักวิชาการพัสดุ	ปก/ชก	๖๐-๓-๐๔-๓๒๐๔-๐๐๑	นักวิชาการพัสดุ	ปก/ชก	๓๕๕,๓๒๐ (ค่ากลางเงินเดือน)	-	-	(ว่างเดิม) ๓๕๕,๓๒๐
๒๓	-ว่าง-	-	๖๐-๓-๐๔-๔๒๐๑-๐๐๑	เจ้าพนักงานการเงิน และบัญชี	ปง/ชง	๖๐-๓-๐๔-๔๒๐๑-๐๐๑	เจ้าพนักงานการเงิน และบัญชี	ปง/ชง	๒๙๗,๙๐๐ (ค่ากลางเงินเดือน)	-	-	(ว่างเดิม) ๒๙๗,๙๐๐
๒๔	-ว่าง-	-	๖๐-๓-๐๔-๔๒๐๓-๐๐๑	เจ้าพนักงานพัสดุ	ปง/ชง	๖๐-๓-๐๔-๔๒๐๓-๐๐๑	เจ้าพนักงานพัสดุ	ปง/ชง	๒๙๗,๙๐๐ (ค่ากลางเงินเดือน)	-	-	(ว่างเดิม) ๒๙๗,๙๐๐



ที่	ชื่อ - สกุล	คุณวุฒิการศึกษา	กรอบอัตรากำลังเดิม			กรอบอัตรากำลังใหม่			เงินเดือน	เงินประจำตำแหน่ง		หมายเหตุ
			เลขที่ตำแหน่ง	ตำแหน่ง	ระดับ	เลขที่ตำแหน่ง	ตำแหน่ง	ระดับ		เงินประจำตำแหน่ง	เงินค่าตอบแทน/เงินเพิ่มอื่นๆ	
๒๕	-ว่าง-	-	๖๐-๓-๐๔-๔๒๐๔-๐๐๑	เจ้าพนักงานจัดเก็บรายได้	ปง/ชง	๖๐-๓-๐๔-๔๒๐๔-๐๐๑	เจ้าพนักงานจัดเก็บรายได้	ปง/ชง	๒๙๗,๙๐๐ (ค่ากลางเงินเดือน)	-	-	(ว่างเดิม) ๒๙๗,๙๐๐
พนักงานจ้างตามภารกิจ												
๒๖	-ว่าง-	-	-	-	-	-	ผู้ช่วยเจ้าพนักงานธุรการ	-	-	-	-	(กำหนดเพิ่ม)
๒๗	นางสาวพรณิภา นาคแคล้ว	ปริญญาตรี	-	ผู้ช่วยเจ้าพนักงานการเงินและบัญชี	-	-	ผู้ช่วยเจ้าพนักงานการเงินและบัญชี	-	๑๖๗,๑๖๐ (๑๓,๙๓๐ X ๑๒)	-	-	๑๖๗,๑๖๐
๒๘	นายพงศ์ฤทธิ์ ภูพิจิตร	ปวช.	-	ผู้ช่วยเจ้าพนักงานพัสดุ	-	-	ผู้ช่วยเจ้าพนักงานพัสดุ	-	๑๑๖,๔๐๐ (๙,๗๐๐ X ๑๒)	-	-	๑๑๖,๔๐๐
๒๙	นางสาวรัตนภรณ์ สุวรรณมณี	ปริญญาตรี	-	ผู้ช่วยเจ้าพนักงานจัดเก็บรายได้	-	-	ผู้ช่วยเจ้าพนักงานจัดเก็บรายได้	-	๑๕๐,๗๒๐ (๑๒,๕๖๐ X ๑๒)	-	-	๑๕๐,๗๒๐
พนักงานจ้างทั่วไป												
๓๐	นายนรภัทร เกตุสกุล	ปวส.	-	คนงาน	-	-	คนงาน	-	๑๐๘,๐๐๐ (๙,๐๐๐ X ๑๒)	-	-	๑๐๘,๐๐๐
กองช่าง												
พนักงานส่วนตำบล												
๓๑	นายณรงค์ศักดิ์ แยมเกษร	ปริญญาตรี	๖๐-๓-๐๕-๒๑๐๓-๐๐๑	ผู้อำนวยการกองช่าง (นักบริหารงานช่าง)	ต้น	๖๐-๓-๐๕-๒๑๐๓-๐๐๑	ผู้อำนวยการกองช่าง (นักบริหารงานช่าง)	ต้น	๔๕๕,๕๒๐ (๓๗,๙๖๐ X ๑๒)	๔๒,๐๐๐ (๓,๕๐๐ X ๑๒)	-	๔๙๗,๕๒๐
๓๒	-ว่าง-	-	๖๐-๓-๐๕-๓๗๐๑-๐๐๑	วิศวกรโยธา	ปก/ชก	๖๐-๓-๐๕-๓๗๐๑-๐๐๑	วิศวกรโยธา	ปก/ชก	๓๕๕,๓๒๐ (ค่ากลางเงินเดือน)	-	-	(ว่างเดิม) ๓๕๕,๓๒๐
๓๓	-ว่าง-	-	๖๐-๓-๐๕-๔๗๐๑-๐๐๑	นายช่างโยธา	ปง/ชง	๖๐-๓-๐๕-๔๗๐๑-๐๐๑	นายช่างโยธา	ปง/ชง	๒๙๗,๙๐๐ (ค่ากลางเงินเดือน)	-	-	(ว่างเดิม) ๒๙๗,๙๐๐
๓๔	-ว่าง-	-	๖๐-๓-๐๕-๔๗๐๑-๐๐๒	นายช่างโยธา	ปง/ชง	๖๐-๓-๐๕-๔๗๐๑-๐๐๒	นายช่างโยธา	ปง/ชง	๒๙๗,๙๐๐ (ค่ากลางเงินเดือน)	-	-	(ว่างเดิม) ๒๙๗,๙๐๐
พนักงานจ้างตามภารกิจ												
๓๕	-ว่าง-	-	-	ผู้ช่วยเจ้าพนักงานธุรการ	-	-	ผู้ช่วยเจ้าพนักงานธุรการ	-	๑๓๘,๐๐๐ (๑๑,๕๐๐ X ๑๒)	-	-	(ว่างเดิม) ๑๓๘,๐๐๐
๓๖	นางสาวสุกัญญา ปรางตะโก	ปวส.	-	ผู้ช่วยนายช่างโยธา	-	-	ผู้ช่วยนายช่างโยธา	-	๑๔๓,๗๖๐ (๑๑,๙๘๐ X ๑๒)	-	-	๑๔๓,๗๖๐



ที่	ชื่อ - สกุล	คุณวุฒิการศึกษา	กรอบอัตรากำลังเดิม			กรอบอัตรากำลังใหม่			เงินเดือน	เงินประจำตำแหน่ง		หมายเหตุ
			เลขที่ตำแหน่ง	ตำแหน่ง	ระดับ	เลขที่ตำแหน่ง	ตำแหน่ง	ระดับ		เงินประจำตำแหน่ง	เงินค่าตอบแทน/เงินเพิ่มอื่นๆ	
๓๗	นางสาวรัตติกร แก้วมณี	ปริญญาตรี	-	ผู้ช่วยนายช่างสำรวจ	-	-	ผู้ช่วยนายช่างสำรวจ	-	๑๓๘,๐๐๐ (๑๑,๕๐๐ X ๑๒)	-	-	๑๓๘,๐๐๐
พนักงานจ้างทั่วไป												
๓๘	นายภาณุวัฒน์ จูเนียม	ปวส.	-	คนงาน	-	-	คนงาน	-	๑๐๘,๐๐๐ (๙,๐๐๐ X ๑๒)	-	-	๑๐๘,๐๐๐
๓๙	นางสาวอมรรัตน์ เสรีสมนึก	ปริญญาตรี	-	คนงาน	-	-	คนงาน	-	๑๐๘,๐๐๐ (๙,๐๐๐ X ๑๒)	-	-	๑๐๘,๐๐๐
กองสาธารณสุขและสิ่งแวดล้อม												
พนักงานส่วนตำบล												
๔๐	-ว่าง-	-	๖๐-๓-๐๖-๒๑๐๔-๐๐๑	ผู้อำนวยการกองสาธารณสุขและสิ่งแวดล้อม (นักบริหารงานสาธารณสุขและสิ่งแวดล้อม)	ต้น	๖๐-๓-๐๖-๒๑๐๔-๐๐๑	ผู้อำนวยการกองสาธารณสุขและสิ่งแวดล้อม (นักบริหารงานสาธารณสุขและสิ่งแวดล้อม)	ต้น	๓๙๓,๖๐๐ (ค่ากลางเงินเดือน)	๔๒,๐๐๐ (๓,๕๐๐ X ๑๒)	-	๔๓๕,๖๐๐
๔๑	นางดวงสมร อิมทรัพย์	-	๖๐-๓-๐๖-๓๖๐๑-๐๐๑	นักวิชาการสาธารณสุข	ชำนาญการ	๖๐-๓-๐๖-๓๖๐๑-๐๐๑	นักวิชาการสาธารณสุข	ชำนาญการ	๖๘๐,๗๖๐ (๕๖,๗๓๐ X ๑๒)	-	-	๖๘๐,๗๖๐
๔๒	-ว่าง-	-	๖๐-๓-๐๖-๓๖๐๗-๐๐๑	นักวิชาการสิ่งแวดล้อม	ปก/ชก	๖๐-๓-๐๖-๓๖๐๗-๐๐๑	นักวิชาการสิ่งแวดล้อม	ปก/ชก	๓๕๕,๓๒๐ (ค่ากลางเงินเดือน)	-	-	(ว่างเดิม) ๓๕๕,๓๒๐
๔๓	-ว่าง-	-	-	-	-	๖๐-๓-๐๖-๔๑๐๑-๐๐๓	เจ้าพนักงานธุรการ	ปง/ชง	-	-	-	(กำหนดเพิ่ม)
พนักงานจ้างตามภารกิจ												
๔๔	-ว่าง-	-	-	-	-	-	ผู้ช่วยเจ้าพนักงานธุรการ	-	-	-	-	(กำหนดเพิ่ม)
๔๕	นางสาวกรองกาญจน์ ภิระเกตุ	ปริญญาตรี	-	ผู้ช่วยเจ้าพนักงานสาธารณสุข	-	-	ผู้ช่วยเจ้าพนักงานสาธารณสุข	-	๑๓๘,๐๐๐ (๑๑,๕๐๐ X ๑๒)	-	-	๑๓๘,๐๐๐
๔๖	นายไพรัช พูลสวัสดิ์	มัธยมศึกษาตอนปลาย	-	พนักงานขับรถบรรทุกขยะ	-	-	พนักงานขับรถบรรทุกขยะ	-	๑๗๔,๓๖๐ (๑๔,๕๓๐ X ๑๒)	-	-	๑๗๔,๓๖๐
พนักงานจ้างทั่วไป												
๔๗	นายบุญลาภ ม่วงอ่ำ	มัธยมศึกษาตอนต้น	-	คนงานประจำรถขยะ	-	-	คนงานประจำรถขยะ	-	๑๐๘,๐๐๐ (๙,๐๐๐ X ๑๒)	-	-	๑๐๘,๐๐๐
๔๘	นายธนภัทร ชำนาญกิจ	ประถมศึกษาปีที่ ๖	-	คนงานประจำรถขยะ	-	-	คนงานประจำรถขยะ	-	๑๐๘,๐๐๐ (๙,๐๐๐ X ๑๒)	-	-	๑๐๘,๐๐๐



ที่	ชื่อ - สกุล	คุณวุฒิการศึกษา	กรอบอัตรากำลังเดิม			กรอบอัตรากำลังใหม่			เงินเดือน	เงินประจำตำแหน่ง		หมายเหตุ
			เลขที่ตำแหน่ง	ตำแหน่ง	ระดับ	เลขที่ตำแหน่ง	ตำแหน่ง	ระดับ		เงินประจำตำแหน่ง	เงินค่าตอบแทน/เงินเพิ่มอื่นๆ	
๔๙	นายอภิเดช ชำนาญกิจ	ประถมศึกษาปีที่ ๖	-	คนงานประจำรถขยะ	-	-	คนงานประจำรถขยะ	-	๑๐๘,๐๐๐ (๘,๐๐๐ x ๑๒)	-	-	๑๐๘,๐๐๐
๕๐	-ว่าง-	-	-	-	-	-	คนงานประจำรถขยะ	-	-	-	-	(กำหนดเพิ่ม)
กองการศึกษา ศาสนาและวัฒนธรรม												
พนักงานส่วนตำบล												
๕๑	-ว่าง-	-	๖๐-๓-๐๘-๒๑๐๗-๐๐๑	ผู้อำนวยการกองการศึกษา ศาสนา และวัฒนธรรม (นักบริหารงานการศึกษา)	ต้น	๖๐-๓-๐๘-๒๑๐๗-๐๐๑	ผู้อำนวยการกองการศึกษา ศาสนา และวัฒนธรรม (นักบริหารงานการศึกษา)	ต้น	๓๙๓,๖๐๐ (ค่ากลางเงินเดือน)	๔๒,๐๐๐ (๓,๕๐๐ x ๑๒)	-	(ว่างเดิม) ๔๓๕,๖๐๐
๕๒	นางสาวกัลยาณี ไวยลาด	ปริญญาตรี	๖๐-๓-๐๘-๓๘๐๓-๐๐๑	นักวิชาการศึกษา	ปฏิบัติการ	๖๐-๓-๐๘-๓๘๐๓-๐๐๑	นักวิชาการศึกษา	ปฏิบัติการ	๒๑๐,๘๔๐ (๑๗,๕๗๐ x ๑๒)	-	-	๒๑๐,๘๔๐
๕๓	-ว่าง-	-	๖๐-๓-๐๘-๓๘๐๖-๐๐๑	นักสันทนากการ	ปก/ชก	๖๐-๓-๐๘-๓๘๐๖-๐๐๑	นักสันทนากการ	ปก/ชก	๓๕๕,๓๒๐ (ค่ากลางเงินเดือน)	-	-	(ว่างเดิม) ๓๕๕,๓๒๐
๕๔	นางสาวอรสา อุปเสน	ปริญญาตรี	๖๐-๓-๐๘-๔๑๐๑-๐๐๒	เจ้าพนักงานธุรการ	ปฏิบัติงาน	๖๐-๓-๐๘-๔๑๐๑-๐๐๒	เจ้าพนักงานธุรการ	ปฏิบัติงาน	๒๑๔,๕๖๐ (๑๗,๘๘๐ x ๑๒)	-	-	๒๑๔,๕๖๐
พนักงานครู												
๕๕	นางทิพย์กมล เศรษฐวิวัฒน์	ปริญญาตรี	๖๐-๓-๐๘-๖๖๐๐-๐๓๔	ครู	คศ.๒	๖๐-๓-๐๘-๖๖๐๐-๐๓๔	ครู	คศ.๒	๓๒๖,๘๘๐ (๒๗,๒๔๐ x ๑๒)	-	๔๒,๐๐๐ (๓,๕๐๐ x ๑๒)	(เงินอุดหนุน) ๓๖๘,๘๘๐
๕๖	นางประนอม น้อยสกุล	ปริญญาตรี	๖๐-๓-๐๘-๖๖๐๐-๐๓๓	ครู	คศ.๒	๖๐-๓-๐๘-๖๖๐๐-๐๓๓	ครู	คศ.๒	๓๑๘,๓๖๐ (๒๖,๕๓๐ x ๑๒)	-	๔๒,๐๐๐ (๓,๕๐๐ x ๑๒)	(เงินอุดหนุน) ๓๖๐,๓๖๐
๕๗	นางสาวภัทรกนก แสงอ่อน	ปริญญาตรี	๖๐-๓-๐๘-๖๖๐๐-๐๓๒	ครู	คศ.๒	๖๐-๓-๐๘-๖๖๐๐-๐๓๒	ครู	คศ.๒	๓๑๓,๘๔๐ (๒๗,๘๒๐ x ๑๒)	-	๔๒,๐๐๐ (๓,๕๐๐ x ๑๒)	(เงินอุดหนุน) ๓๕๕,๘๔๐
๕๘	น.ส.ประภารัตน์ เศรษฐวิวัฒน์	ปริญญาตรี	๖๐-๓-๐๘-๖๖๐๐-๐๓๕	ครู	คศ.๑	๖๐-๓-๐๘-๖๖๐๐-๐๓๕	ครู	คศ.๑	๓๑๕,๓๖๐ (๒๖,๒๘๐ x ๑๒)	-	-	(เงินอุดหนุน) ๓๑๕,๓๖๐
๕๙	-ว่าง-	-	-	ครูผู้ดูแลเด็ก	-	-	ครูผู้ดูแลเด็ก	-	-	-	-	(เงินอุดหนุน)
๖๐	-ว่าง-	-	-	ครูผู้ดูแลเด็ก	-	-	ครูผู้ดูแลเด็ก	-	-	-	-	(เงินอุดหนุน)
๖๑	-ว่าง-	-	-	ครูผู้ดูแลเด็ก	-	-	ครูผู้ดูแลเด็ก	-	-	-	-	(เงินอุดหนุน)



ที่	ชื่อ - สกุล	คุณวุฒิการศึกษา	กรอบอัตรากำลังเดิม			กรอบอัตรากำลังใหม่			เงินเดือน	เงินประจำตำแหน่ง		หมายเหตุ
			เลขที่ตำแหน่ง	ตำแหน่ง	ระดับ	เลขที่ตำแหน่ง	ตำแหน่ง	ระดับ		เงินประจำตำแหน่ง	เงินค่าตอบแทน/เงินเพิ่มอื่นๆ	
๖๒	-ว่าง-	-	-	ครูผู้ดูแลเด็ก	-	-	ครูผู้ดูแลเด็ก	-	-	-	-	(เงินอุดหนุน)
พนักงานจ้างตามภารกิจ												
๖๓	-ว่าง-	-	-	-	-	-	ผู้ช่วยเจ้าพนักงาน ธุรการ	-	-	-	-	(กำหนดเพิ่ม)
๖๔	นางวารวรณ์ สาริษา	ปริญญาตรี	-	ผู้ช่วยครูผู้ดูแลเด็ก	-	-	ผู้ช่วยครูผู้ดูแลเด็ก	-	๑๗๓,๕๒๐ (๑๔,๔๖๐ x ๑๒)	-	-	(เงินอุดหนุน) ๑๗๓,๕๒๐
๖๕	นางงามใจ อิ่มเสมอ	ปริญญาตรี	-	ผู้ช่วยครูผู้ดูแลเด็ก	-	-	ผู้ช่วยครูผู้ดูแลเด็ก	-	๑๗๙,๒๘๐ (๑๔,๙๔๐ x ๑๒)	-	-	(เงินอุดหนุน) ๑๗๙,๒๘๐
๖๖	นางสาวธนาภา กลั็บสกุล	ปริญญาตรี	-	ผู้ช่วยครูผู้ดูแลเด็ก	-	-	ผู้ช่วยครูผู้ดูแลเด็ก	-	๑๗๓,๕๒๐ (๑๔,๔๖๐ x ๑๒)	-	-	(เงินอุดหนุน) ๑๗๓,๕๒๐
๖๗	นางสาวจุฑาภรณ์ อินทรพินิจ	ปริญญาตรี	-	ผู้ดูแลเด็ก (ทักษะ)	-	-	ผู้ดูแลเด็ก (ทักษะ)	-	๑๑๒,๘๐๐ (๙,๔๐๐ x ๑๒)	-	-	(เงินอุดหนุน) ๑๑๒,๘๐๐
พนักงานจ้างทั่วไป												
๖๘	-ว่าง-	-	-	คนงาน	-	-	คนงาน	-	๑๐๘,๐๐๐ (๙,๐๐๐ x ๑๒)	-	-	(ว่างเดิม) ๑๐๘,๐๐๐
หน่วยตรวจสอบภายใน												
พนักงานส่วนตำบล												
๖๙	-ว่าง-	-	๖๐-๓-๑๒-๓๒๐๕-๐๐๑	นักวิชาการตรวจสอบ ภายใน	ปก/ชก	๖๐-๓-๑๒-๓๒๐๕-๐๐๑	นักวิชาการตรวจสอบ ภายใน	ปก/ชก	๓๕๕,๓๒๐ (ค่ากลางเงินเดือน)	-	-	(ว่างเดิม) ๓๕๕,๓๒๐

ภาคผนวก



ประกาศองค์การบริหารส่วนตำบลบางขันแตก
เรื่อง ประกาศใช้แผนอัตรากำลัง ๓ ปี ประจำปีงบประมาณ พ.ศ. ๒๕๖๔ - ๒๕๖๖
ฉบับแก้ไขเพิ่มเติม (ฉบับที่ ๓) พ.ศ. ๒๕๖๕

ด้วยองค์การบริหารส่วนตำบลบางขันแตก ได้ดำเนินการปรับปรุงแผนอัตรากำลัง ๓ ปี ประจำปีงบประมาณ พ.ศ. ๒๕๖๔ - ๒๕๖๖ ฉบับแก้ไขเพิ่มเติม (ฉบับที่ ๓) พ.ศ. ๒๕๖๕ ตามนัยข้อ ๑๖ ของประกาศคณะกรรมการพนักงานส่วนตำบลจังหวัดสมุทรสงคราม เรื่อง หลักเกณฑ์และเงื่อนไขเกี่ยวกับการบริหารงานบุคคลขององค์การบริหารส่วนตำบล ลงวันที่ ๒๖ พฤศจิกายน พ.ศ. ๒๕๔๕ และมติคณะกรรมการพนักงานส่วนตำบลจังหวัดสมุทรสงคราม ในการประชุม ครั้งที่ ๖/๒๕๖๕ วันที่ ๓๐ มิถุนายน ๒๕๖๕

เพื่อให้การปรับปรุงแผนอัตรากำลัง ๓ ปี ประจำปีงบประมาณ พ.ศ. ๒๕๖๔ - ๒๕๖๖ ฉบับแก้ไขเพิ่มเติม (ฉบับที่ ๓) พ.ศ. ๒๕๖๕ เป็นไปตามระเบียบ ประกาศ และหนังสือสั่งการที่เกี่ยวข้อง อาศัยอำนาจตามความในข้อ ๑๘ ของประกาศคณะกรรมการพนักงานส่วนตำบลจังหวัดสมุทรสงคราม เรื่อง หลักเกณฑ์และเงื่อนไขเกี่ยวกับการบริหารงานบุคคลขององค์การบริหารส่วนตำบล ลงวันที่ ๒๖ พฤศจิกายน พ.ศ. ๒๕๔๕ ประกอบกับมติคณะกรรมการพนักงานส่วนตำบลจังหวัดสมุทรสงคราม ในการประชุม ครั้งที่ ๖/๒๕๖๕ วันที่ ๓๐ มิถุนายน ๒๕๖๕ องค์การบริหารส่วนตำบลบางขันแตก จึงขอประกาศใช้แผนอัตรากำลัง ๓ ปี ประจำปีงบประมาณ พ.ศ. ๒๕๖๔ - ๒๕๖๖ ฉบับแก้ไขเพิ่มเติม (ฉบับที่ ๓) พ.ศ. ๒๕๖๕ เพื่อเป็นกรอบการกำหนดตำแหน่งและใช้ตำแหน่งขององค์การบริหารส่วนตำบลบางขันแตกตามระยะเวลาที่กำหนด

จึงประกาศมาเพื่อทราบโดยทั่วกัน

ประกาศ ณ วันที่ ๑ กรกฎาคม พ.ศ. ๒๕๖๕

(นายอนันต์ พัฒนาการพนิช)

นายกองค์การบริหารส่วนตำบลบางขันแตก